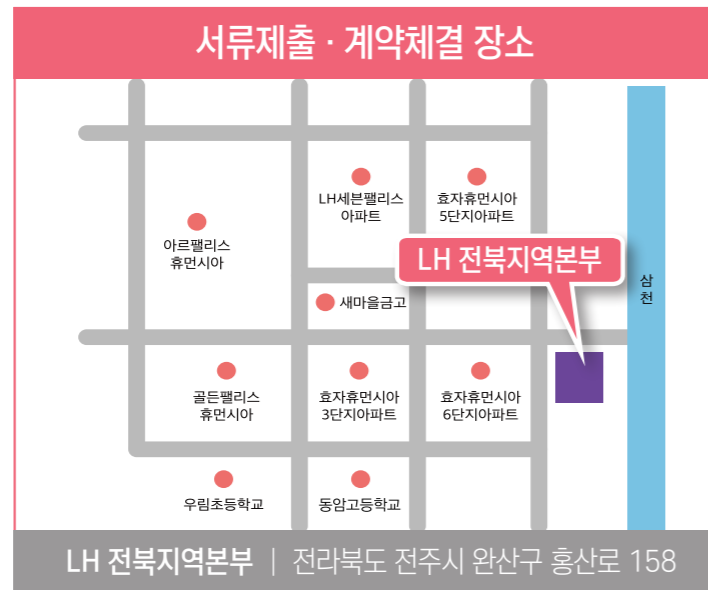




스마트폰으로 QR코드를 스캔해보세요.  
**완주삼봉 A-3블록 행복주택**  
 공급정보를 확인하실 수 있습니다.



2021.03  
www.lh.or.kr



인터넷(LH 청약센터 홈페이지 <https://apply.lh.or.kr>) 또는  
 모바일(App명칭 : LH청약센터)로 신청(24시간 신청가능)



대표전화 **1600-1004**

홈페이지 [wanjusambong-a3.co.kr](http://wanjusambong-a3.co.kr)  
 LH 청약센터 <http://apply.lh.or.kr>

행복한 완주의 삶을 누리다!

**행복한 완주**

- 다리하나 건너면 전주
- 직장과 집이 가까운 직주근접 아파트
- 공동세탁실, 무인택배 등 다양한 편의시설
- 가벼운 임대료 & 맞춤형 설계
- 피톤치드 가득한 편백나무 숲

**완주삼봉 A-3블록 행복주택**

총 450세대 [전용 16/26/36/44㎡]



완주삼봉에서 가볍게 누리는 특권  
행복한 완주의 출발점, 바로 **여기다!**

# 행복완주

완주삼봉 A-3블록 행복주택

## Contents

02 Contents    04 행복주택 입주자격    06 이미지투시도    08 지역조감도 | 위치도    10 지구조감도 | 토지이용계획도    12 단지조감도 | 조경배치도  
14 Unit plan    24 단지배치도 | 동호배치도    26 주요마감재 시설내역도    27 입주자 모집 공고문

누구나 꿈꿔왔던 행복이  
바로 여기서 시작됩니다.

## 행복한 생활의 시작! 완주삼봉 A-3블록 행복주택

가쁜 생활! 가쁜 임대료, 가쁜 출퇴근!  
가벼운 임대료와 안정적인 주거로 생활은 든든하게

완주삼봉 A-3블록 행복주택





젊은 계층의 주거비 절감과 새로운 도시창조를 위해 - ✨

## 행복주택은 젊은층의 주거 징검다리가 되어드립니다!

### 🏠 행복주택이란?

대학생·청년(만 19세 이상~만 39세 이하)·신혼부부 등 젊은 사회활동 계층의 주거안정을 위하여 직장과 학교가 가까운 곳이나 대중교통 이용이 편리한 곳에 짓는 임대료가 저렴한 공공임대주택입니다.

행복주택은 2030세대가 집 걱정 없이 마음 놓고 미래를 준비할 수 있도록 새로운 희망을 제시합니다.

기존 공공주택의 패러다임을 바꿔 교통이 편리하거나 직장과 학교가 가까운 곳에 공급됩니다.

행복주택은 편리한 교통, 저렴한 주거비, 입주자 맞춤형 설계를 지향합니다.



입주자 맞춤형 설계



가까운 직장·학교



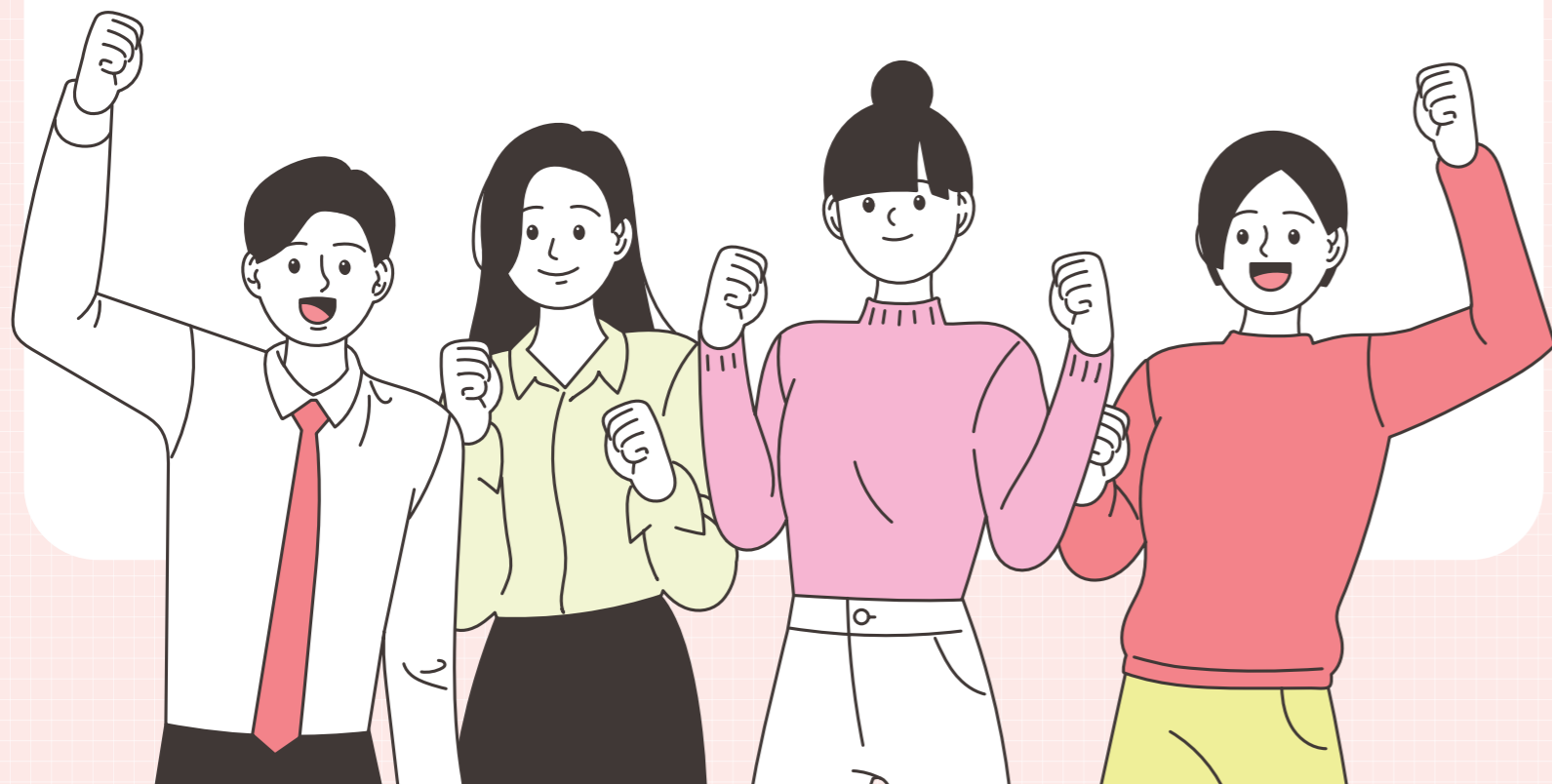
다양한 편의시설



편리한 교통



저렴한 주거비



### Information View



## 완주삼봉 A-3블록 행복주택 입주자격 (공공주택 특별법 시행규칙 제17조)

※ 자세한 사항은 입주자 모집공고를 참고하시기 바랍니다.

### 전국 어디에서나!



대학생

- 대학생 : 대학에 재학 중이거나 다음 학기에 입학 또는 복학 예정인 사람
- 취업준비생 : 대학 또는 고등학교를 졸업(또는 중퇴)한 지 2년 이내인 사람



청년

- 청년 : 만 19세 이상 만 39세 이하인 사람
- 사회초년생 : 소득이 있는 업무에 종사한 기간이 총 5년 이내이며 혼인중이 아닌 무주택자로서 아래의 하나에 해당하는 사람
  - 1) 소득이 있는 업무에 종사하는 사람
  - 2) 퇴직한 후 1년이 지나지 않은 사람으로서 구직급여 수급자격을 인정받은 사람
  - 3) 예술인 복지법에 따른 예술인



신혼부부  
한부모가족

- 신혼부부 : 공고일 현재 혼인 중이며 혼인(합산)기간이 7년 이내이거나 만 6세 이하의 자녀를 둔 사람
- 예비신혼부부 : 입주 전까지 혼인사실을 증명할 수 있는 사람
- 한부모가족 : 만 6세 이하 자녀를 둔 한부모인 사람



고령자  
주거급여수급자

- 고령자 : 만 65세 이상인 사람
- 주거급여수급자 : 「주거급여법 제 2조 제 2호 및 3호」에 따른 수급권자 또는 수급자



WANJU SAMBONG A-3BL HAPPY HOUSE

시세대비 가벼운 임대료와 가득한 편의시설!  
행복주택은 젊은 세대의 행복한 완주를 응원합니다.

**행복한 완주의 삶!**

완주삼봉 A-3블록 행복주택



※ 상기 이미지 투시도는 입주자의 이해를 돕기 위한 CG컷으로, 실제 시공과는 차이가 있을 수 있습니다.

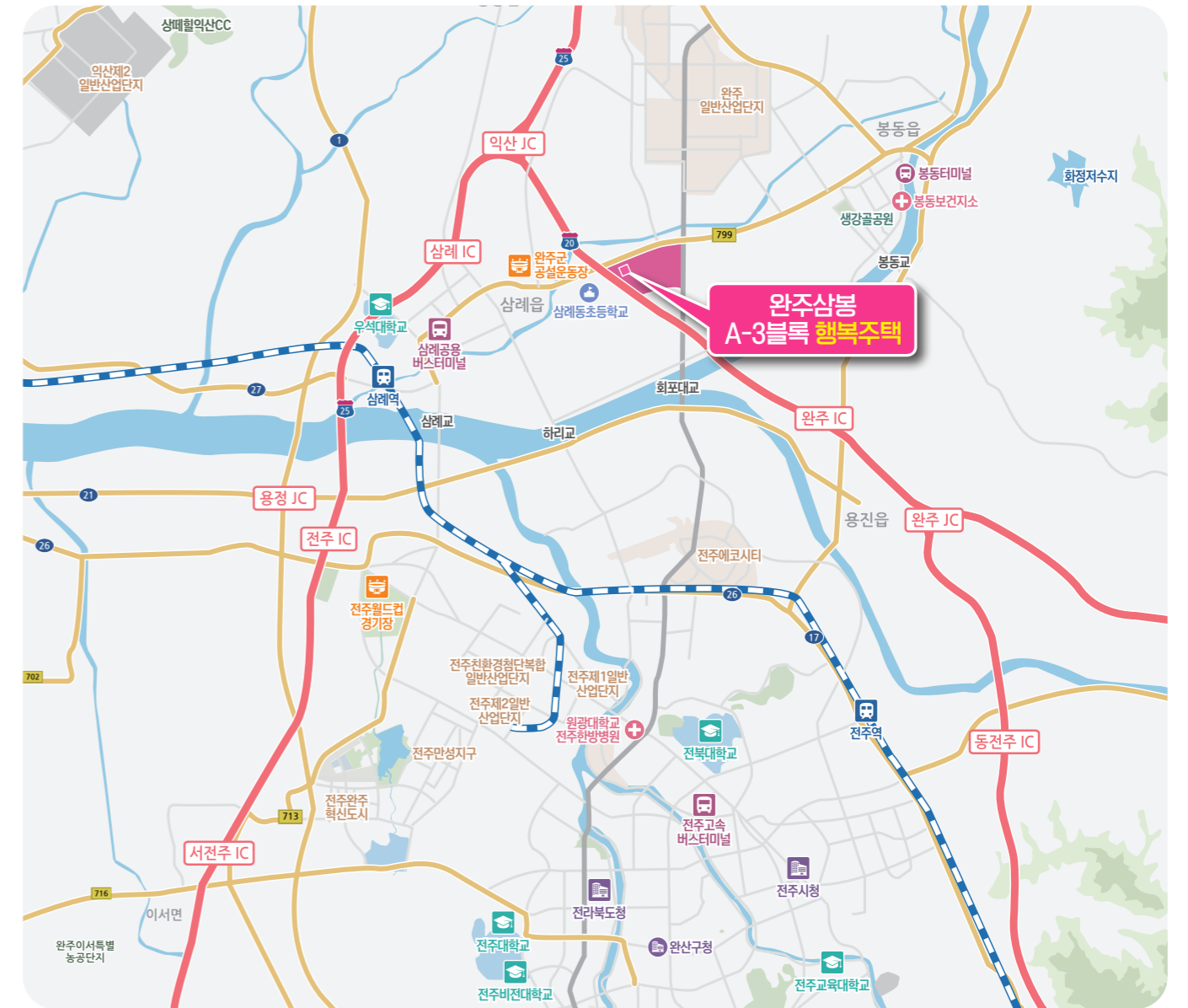
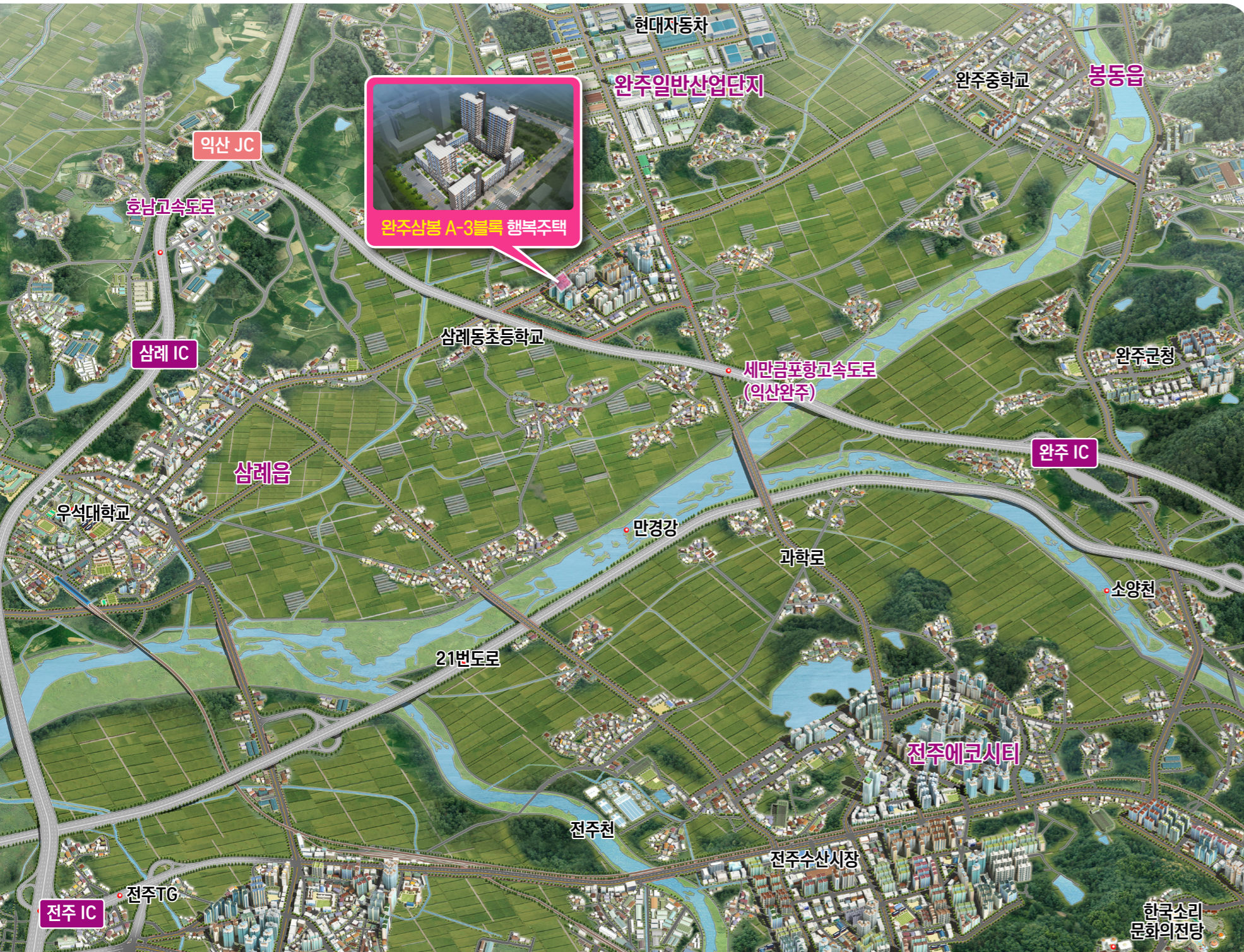


PREMIUM LOCATION

지역조감도 / 위치도

안주는 물론 전주와 익산을 아우르는 자리,  
**사통팔달의 교통이 생활의 속도를 높여드립니다.**

- 호남고속도로, 익산포항고속도로와 21번·17번 국도 등 어디든 빠른 교통
- 반경 5km 이내 삼례공용터미널, 봉동터미널, 삼례역 등 다양한 교통망



**전주와 익산사이, 완벽한 주거행복**



**어디든 빠른 사통팔달 교통망**

2개의 고속도로와 각종 국도 및 지방도는 물론 역과 터미널이 모두 가깝게 있어 자가 운전자는 물론 대중교통까지 편리한 교통 인프라



**안주 & 전주 동시 생활권**

만경강을 가로지르는 회포대교만 건너면 전주의 풍부한 생활 인프라를 이용할 수 있고 인근 삼례읍과 봉동읍의 전통시장과 다양한 편의시설 이용 편리



**맘편하게 누리는 가쁜한 생활**

지구 내 생활편의시설은 물론 전주에코시티 인프라 이용이 편리하고, 고산자연휴양림, 대아수목원, 어린이 모험 테마마을 및 인근 휴양농이시설 접근성 양호



※ 상기 지역조감도 및 교통망도는 입주자의 이해를 돕기 위한 개략도이므로 실제와 차이가 있을 수 있습니다.  
 ※ 상기 지역조감도는 향후 개발 후의 이미지이며 해당기관의 개발계획·실시계획 변경 등으로 사업추진과정에서 조정될 수 있습니다.  
 ※ 상기 교통망도는 관계기관의 인허가 변경 등에 따라 조정될 수 있습니다.



PREMIUM PLANNING

지구조감도  
토지이용계획도

쇼핑, 교육, 자연 등 생활의 3박자를 모두 갖춘 자리,  
**사통팔달의 교통이 생활의 속도를 높여드립니다.**

- 지구 내 상업시설과 학교 등은 물론 다리 하나 건너면 도심 생활권
- 약 18만㎡에 이르는 녹지와 피톤치드 향이 가득한 편백나무 숲 조성



범례	
지 구 계	녹 지
단 독 주 택	공 공 교 육
공동 주택	주 차 장
준주거용지	종교시설
근린생활시설	지류시설
상업시설	도
도시지원시설	보행자전용도로
교통광장	



**도시와 자연이 가깝다.**



**무엇이든 가까운 도시**

지구 내 상업 및 근린생활시설, 단지 옆 초등학교·중학교 예정은 물론 가까운 전주의 풍부한 생활 인프라



**언제나 쾌적한 도시**

약 18만㎡에 이르는 녹지면적과 피톤치드 향 가득한 편백나무 숲 조성은 물론 만경강과 고대산 자연휴양림 인접



※ 상기 지구조감도는 입주자의 이해를 돕기 위한 개략도로 실제와 차이가 있으며, 지구계획 변경 및 관계기관 협의 등으로 인해 변경될 수 있습니다.

※ 상기 토지이용계획도는 입주자의 이해를 돕기 위한 개략도로 실제와 차이가 있으며, 지구계획 변경 및 관계기관 협의 등으로 인해 변경될 수 있습니다.



PREMIUM LANDSCAPE

단지조감도 / 조경배치도

주변 시세대비 저렴한 임대료와 다양한 편의시설 등,  
**완주삼봉 A-3블록 행복주택은 행복완주의 출발점입니다.**

- 수요자 맞춤형 설계와 저렴한 임대료, 안정적 거주가 가능한 행복주택
- 공동세탁실, 무인택배보관함 등 경제성과 편의성을 높이는 다양한 편의시설



완주삼봉 A-3BL 행복주택 총 450세대	16A	26A	26B	26C (주거약자)	36A	36B (주거약자)	44A
	121세대	28세대	49세대	12세대	108세대	12세대	120세대

**행복한 완주를 시작하다.**



**행복한 완주를 위한 징검다리**

월세 걱정 없는 저렴한 임대료와 이사 걱정 없이 새집에서 내 집처럼 안정적으로 거주할 수 있는 내 집 마련의 주거징검다리



**다양한 편의시설과 빌트인(16A)**

공동세탁실, 무인택배보관함, 작은 도서관 등 다양한 편의시설은 물론 가스쿠틡, 책상, 소형냉장고 등 빌트인 제공(16A)

**450세대 행복단지**

**주민공동시설**

입주민 간의 소통하는 즐거움은 물론 담소와 취미생활을 누릴 수 있는 공간을 마련하여 행복한 생활환경을 조성

**지역편의시설**

입주민들의 감성과 지성 발달에 도움을 주는 도서관 및 학습공간을 제공

**경로당**

어르신들이 담소를 나누며 취미 활동을 할 수 있는 생활형 공간을 제공

**어린이집**

미취학 어린이의 안전한 교육을 위해 단지 내 독립된 보육시설을 조성

※ 상기 단지조감도 및 조경배치도는 입주자의 이해를 돕기 위한 개략도로 실제와 차이가 있으며, 변경될 수 있습니다.



UNIT PLAN  
단위세대

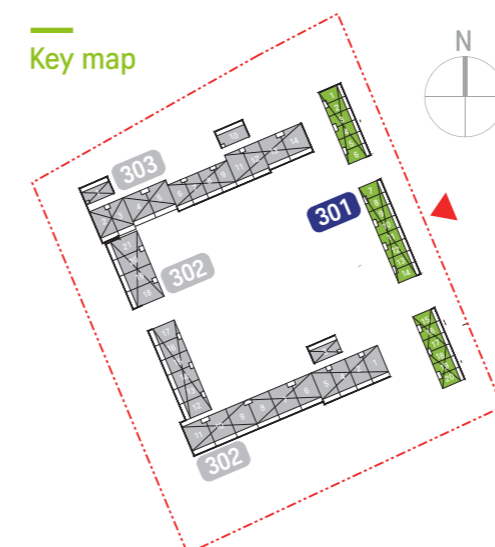
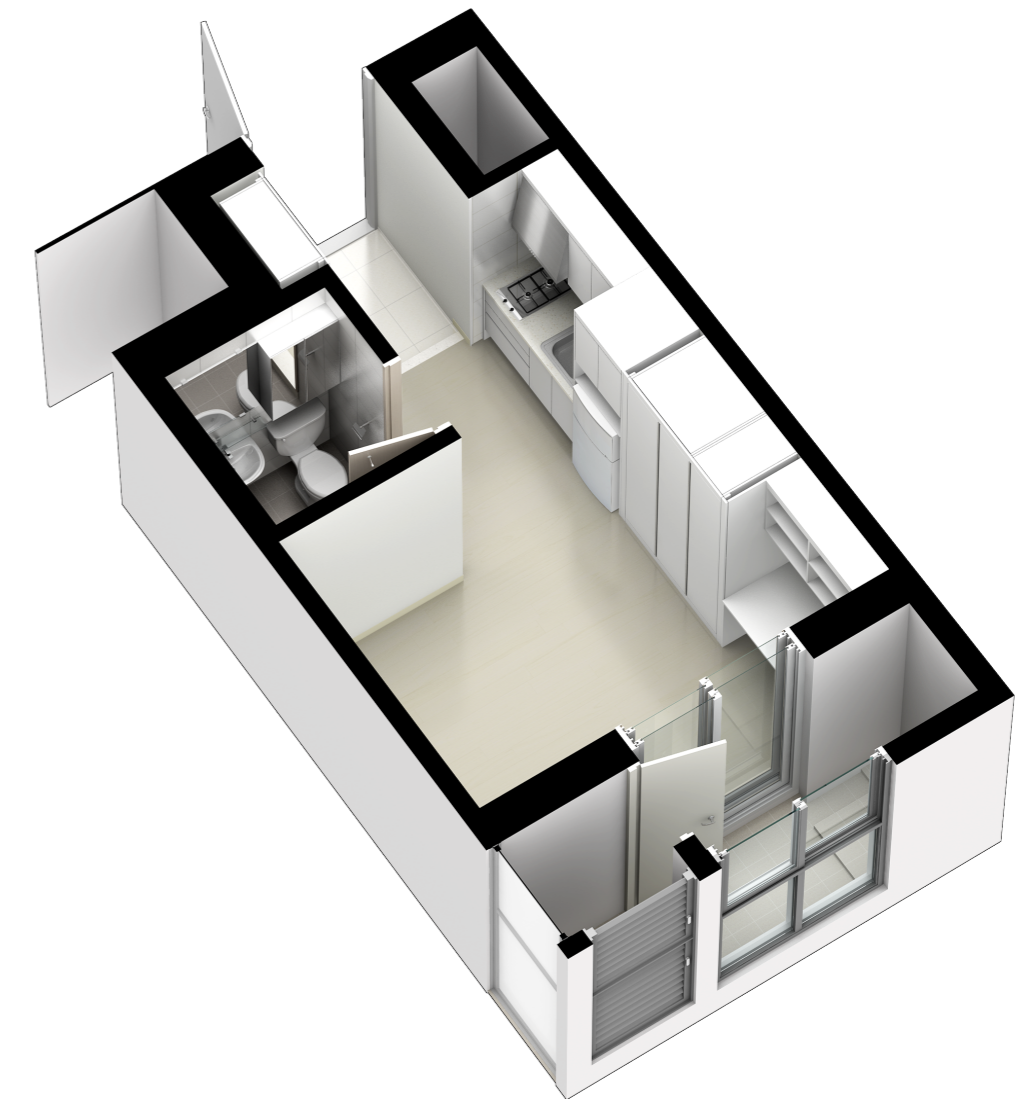
16A

121세대

주택 면적	
전용면적	16.5400㎡
주거공용면적	9.5538㎡
기타공용면적	2.1000㎡
주차장면적	7.9191㎡
<b>계약면적</b>	<b>36.1129㎡</b>

실별 면적	
거실/침실	8.86㎡
주방/식당	3.81㎡
욕실	2.34㎡
현관	1.53㎡
<b>합계</b>	<b>16.54㎡</b>

발코니 면적	
발코니계	4.47㎡



※ 본 팸플릿에 표현된 평면도, 세대조감도 등의 마감재(가구류, 문짝, 타일, 도배지, 바닥재)의 형태, 재질, 색상은 입주자의 이해를 돕기 위해 임시 구현된 것이며, 현재 공정관계상 미정자재로써 실제 시공시 변경될 수 있습니다.  
 ※ 세대평면도 및 세대조감도는 입주자의 이해를 돕기 위한 개략도이므로 실제와 차이가 있을 수 있습니다.  
 ※ 평면도 및 세대조감도는 일부 세대를 표기한 것이며, 동호별 주거공용부위는 형태 및 면적의 차이가 있을 수 있습니다.  
 ※ 상기 치수는 이해를 돕기 위한 참고 치수입니다. (평면도상의 수치는 벽체중심선 기준이며, 발코니는 벽체외부끝선 기준임)  
 ※ 평면도의 배치구조는 호라인에 따라 대형 될 수 있습니다.  
 ※ 벽체두께는 구조설계상 동 및 층높이에 따라 다를 수 있습니다.  
 ※ 주택면적은 법정단위인 ㎡로 표기하였습니다. (㎡를 평으로 환산하는 산식 : ㎡X0.3025=평)  
 ※ 발코니는 경량 칸막이(비상탈출구)로 시공예정입니다.  
 ※ 신발장 후면에 세대통합관리반으로 인해 깊이가 상이할 수 있습니다.  
 ※ 세대내 가구(주방가구 포함) 하부에는 시공 선후관계상 가구가 먼저 설치되어야 하므로 바닥 마감재가 설치되지 않습니다.  
 ※ 현관문 개폐방향은 세대에 따라 다를 수 있습니다.  
 ※ 위생도기 시공시 모양 및 위치가 변경될 수 있습니다.  
 ※ 세탁기 등 가전제품 종류에 따라 설치가 용이하지 않을 수 있습니다.(세대내 세탁기는 W600이하만 설치 가능합니다.)



UNIT PLAN  
단위세대

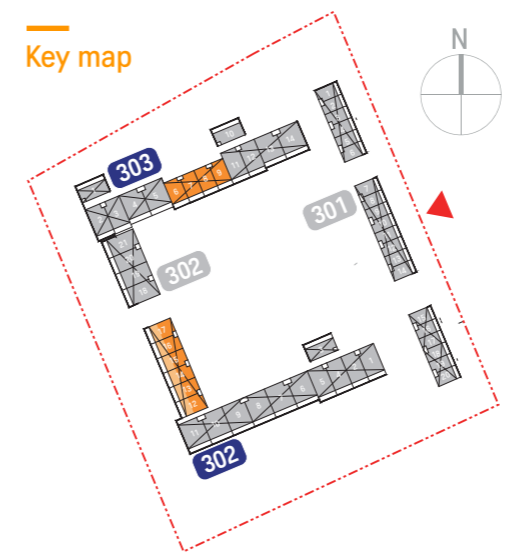
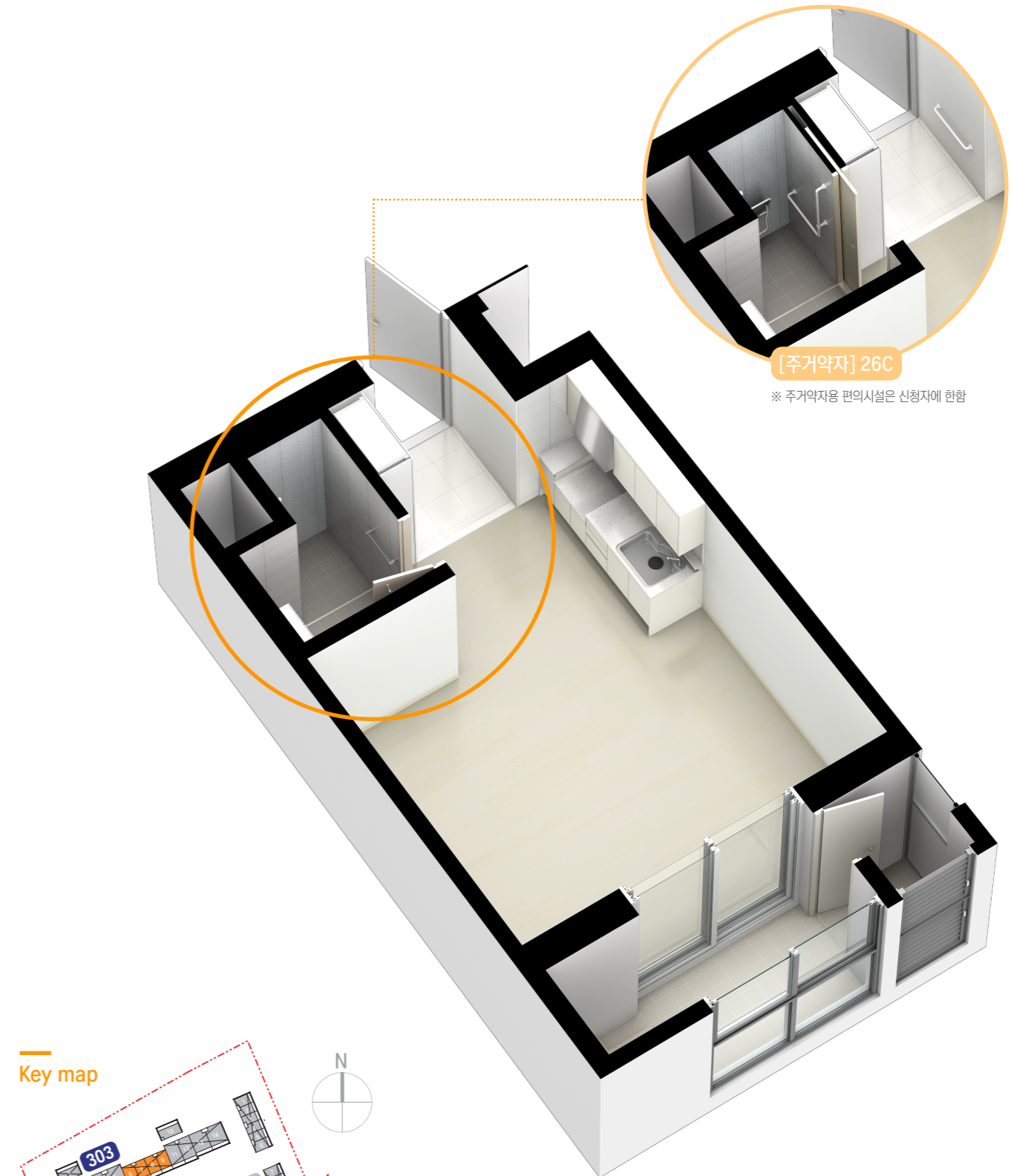
26A

28세대

26C

[주거약자] 12세대

주택 면적	
전용면적	26.1900㎡
주거공용면적	15.1278㎡
기타공용면적	3.3255㎡
주차장면적	12.5394㎡
계약면적	57.1827㎡
실별 면적	
거실/침실	15.62㎡
주방/식당	5.91㎡
욕실	3.12㎡
현관	1.54㎡
합계	26.19㎡
발코니 면적	
발코니계	6.93㎡



※ 본 팸플릿에 표현된 평면도, 세대조감도 등의 마감재(가구류, 문짝, 타일, 도배지, 바닥재)의 형태, 재질, 색상 등 입주자의 이해를 돕기 위해 임시 구현된 것이며, 현재 공정관계상 미정자재로써 실제 시공시 변경될 수 있습니다.  
 ※ 세대평면도 및 세대조감도는 입주자의 이해를 돕기 위한 개략도이므로 실제와 차이가 있을 수 있습니다.  
 ※ 평면도 및 세대조감도는 일부 세대를 표기한 것이며, 동호별 주거공용부위는 형태 및 면적의 차이가 있을 수 있습니다.  
 ※ 상기 치수는 이해를 돕기 위한 참고 치수입니다. (평면도상의 수치는 벽체중심선 기준이며, 발코니는 벽체외부끝선 기준임)  
 ※ 평면도의 배치구조는 호라인에 따라 대형 될 수 있습니다.  
 ※ 벽체두께는 구조설계상 동 및 층높이에 따라 다를 수 있습니다.  
 ※ 주택면적은 법정단위인 m<sup>2</sup>로 표기하였습니다. (m<sup>2</sup>를 평으로 환산하는 산식 : m<sup>2</sup>X0.3025=평)  
 ※ 발코니는 경량 칸막이(비상탈출구)로 시공예정입니다.  
 ※ 신발장 후면에 세대통합관리반으로 인해 깊이가 상이할 수 있습니다.  
 ※ 세대내 가구(주방가구 포함) 하부에는 시공 선후관계상 가구가 먼저 설치되어야 하므로 바닥 마감재가 설치되지 않습니다.  
 ※ 현관문 개폐방향은 세대에 따라 다를 수 있습니다.  
 ※ 위생도기 시공시 모양 및 위치가 변경될 수 있습니다.  
 ※ 세탁기 등 가전제품 종류에 따라 설치가 용이하지 않을 수 있습니다.(세대내 세탁기는 W600이하만 설치 가능합니다.)

UNIT PLAN  
단위세대

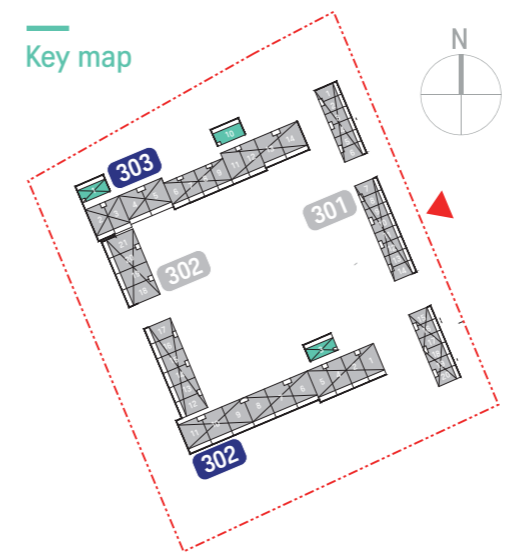
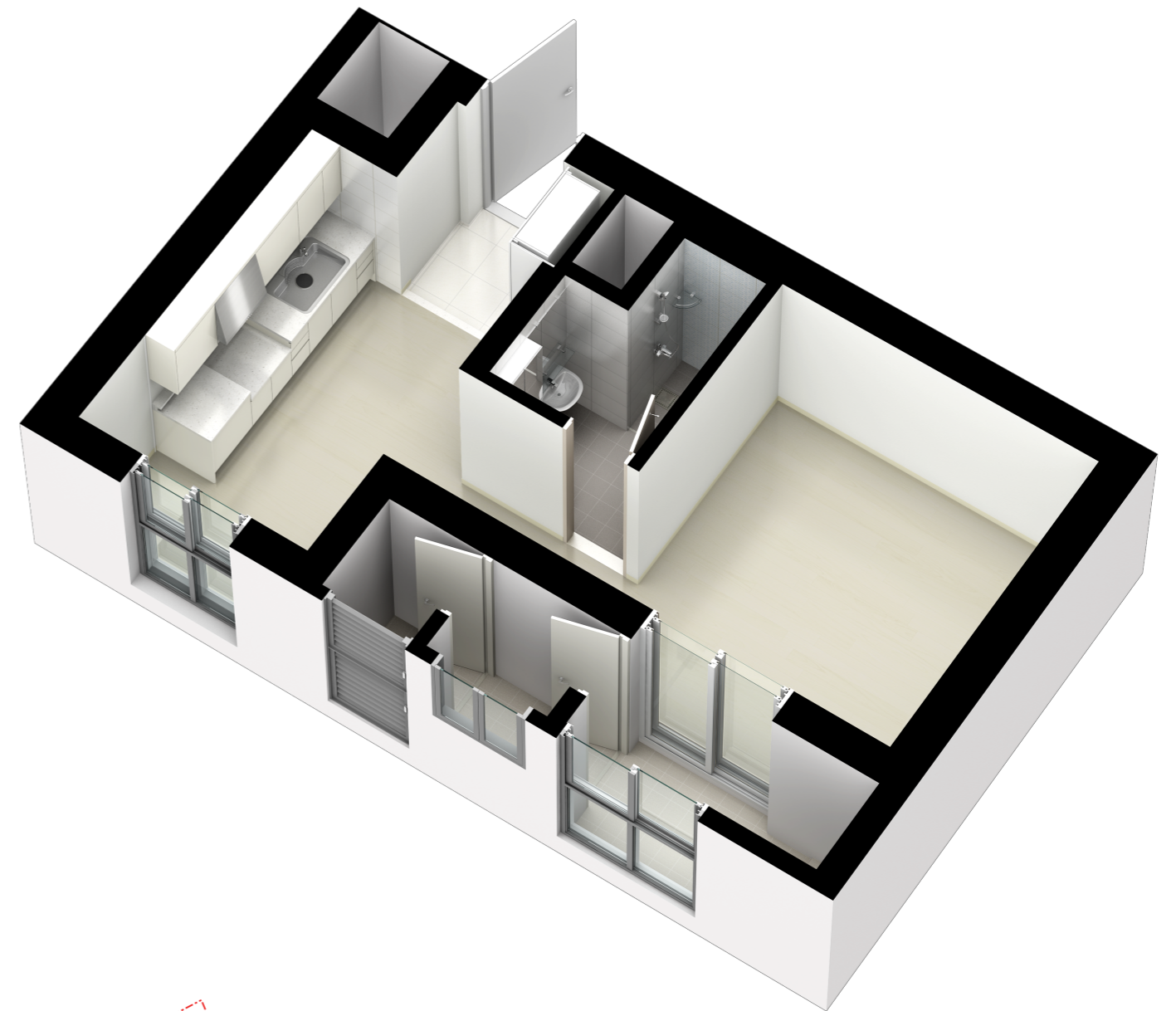
# 26B

49세대

주택 면적	
전용면적	26.0600㎡
주거공용면적	15.0527㎡
기타공용면적	3.3089㎡
주차장면적	12.4772㎡
계약면적	56.8988㎡

실별 면적	
거실/침실	14.10㎡
주방/식당	6.75㎡
욕실	3.47㎡
현관	1.74㎡
합계	26.06㎡

발코니 면적	
발코니계	11.48㎡



※ 본 팸플릿에 표현된 평면도, 세대조감도 등의 마감재(가구류, 문짝, 타일, 도배지, 바닥재)의 형태, 재질, 색상은 입주자의 이해를 돕기 위해 임시 구현된 것이며, 현재 공정관계상 미정자재로써 실제 시공시 변경될 수 있습니다.  
 ※ 세대평면도 및 세대조감도는 입주자의 이해를 돕기 위한 개략도이므로 실제와 차이가 있을 수 있습니다.  
 ※ 평면도 및 세대조감도는 일부 세대를 표기한 것이며, 동호별 주거공용부위는 형태 및 면적의 차이가 있을 수 있습니다.  
 ※ 상기 치수는 이해를 돕기 위한 참고 치수입니다. (평면도상의 수치는 벽체중심선 기준이며, 발코니는 벽체외부끝선 기준임)  
 ※ 평면도의 배치구조는 호라인에 따라 대형 될 수 있습니다.  
 ※ 벽체두께는 구조설계상 동 및 층높이에 따라 다를 수 있습니다.  
 ※ 주택면적은 법정단위인 ㎡로 표기하였습니다. (㎡를 평으로 환산하는 산식 : ㎡X0.3025=평)  
 ※ 발코니는 경량 칸막이(비상탈출구)로 시공예정입니다.  
 ※ 신발장 후면에 세대통합관리반으로 인해 깊이가 상이할 수 있습니다.  
 ※ 세대내 가구(주방가구 포함) 하부에는 시공 선후관계상 가구가 먼저 설치되어야 하므로 바닥 마감재가 설치되지 않습니다.  
 ※ 현관문 개폐방향은 세대에 따라 다를 수 있습니다.  
 ※ 위생도기 시공시 모양 및 위치가 변경될 수 있습니다.  
 ※ 세탁기 등 가전제품 종류에 따라 설치가 용이하지 않을 수 있습니다.(세대내 세탁기는 W600이하만 설치 가능합니다.)



UNIT PLAN  
단위세대

36A

108세대

36B

[주거약자] 12세대

주택 면적

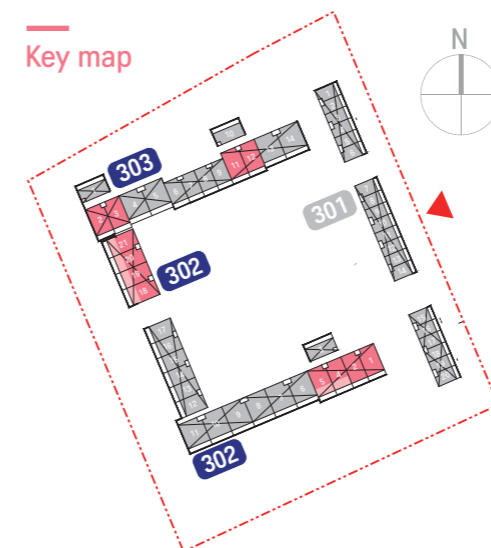
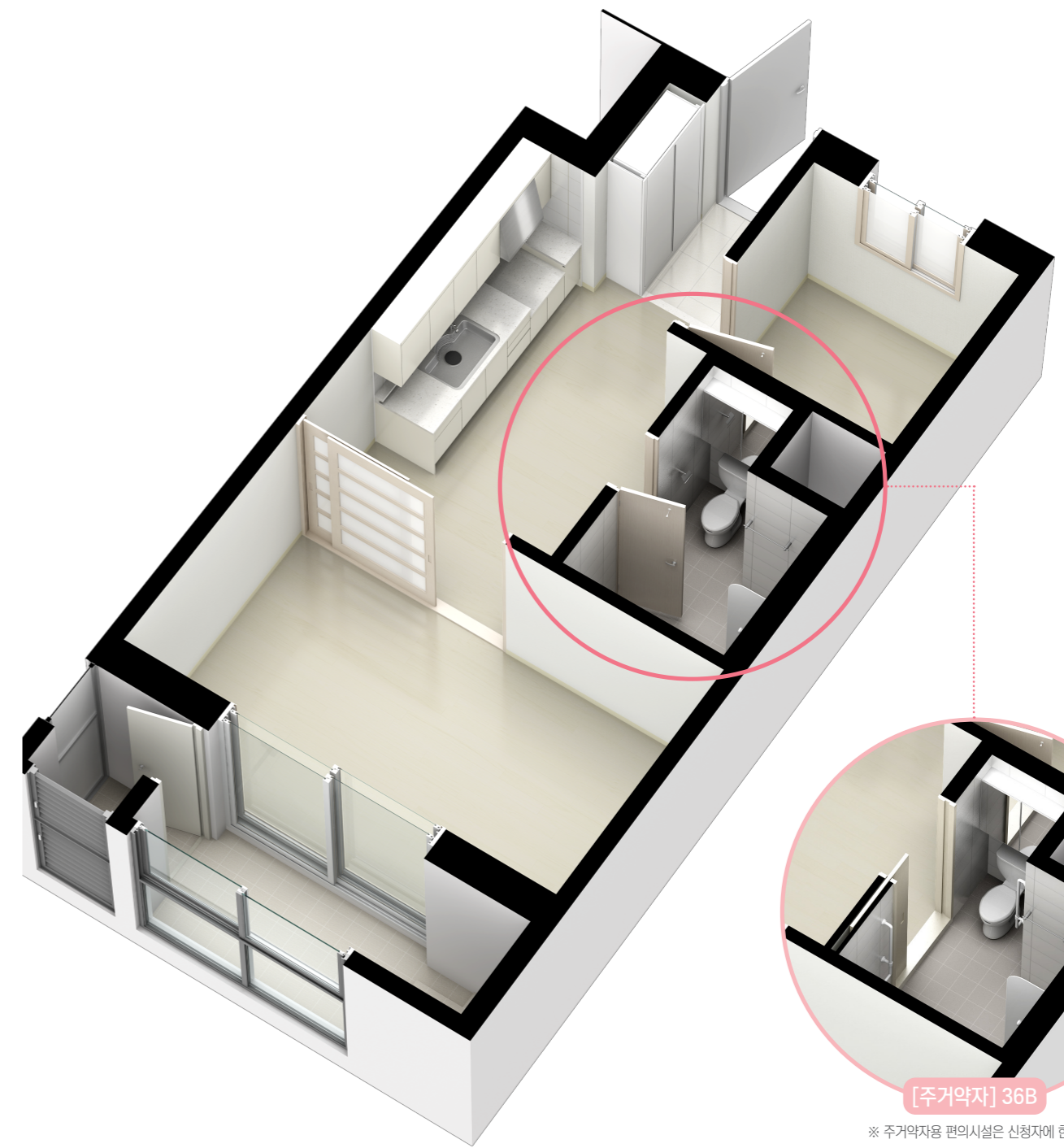
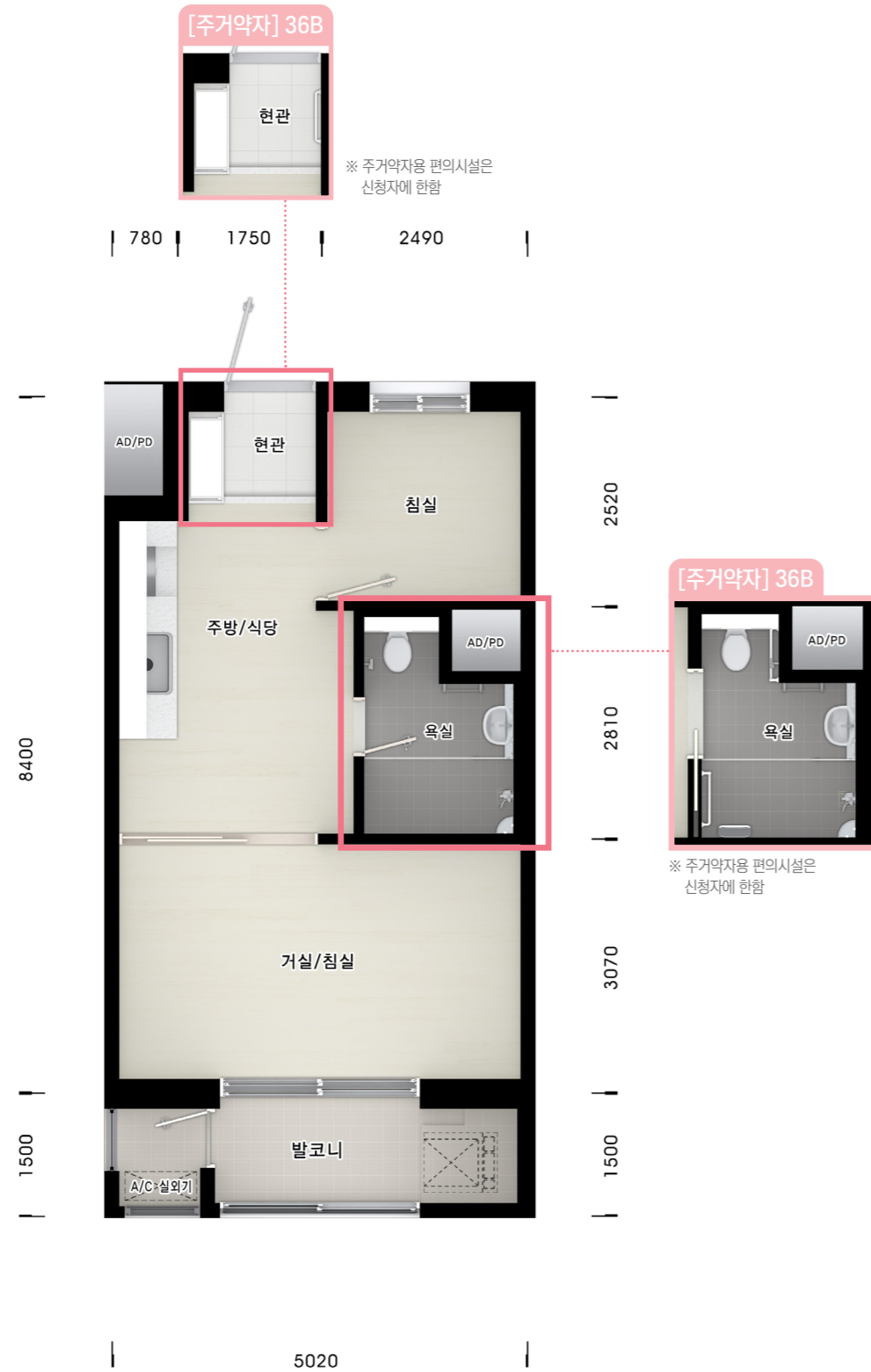
전용면적	36.1900㎡
주거공용면적	20.9040㎡
기타공용면적	4.5951㎡
주차장면적	17.3273㎡
계약면적	79.0164㎡

실별 면적

거실/침실	13.77㎡
침실	5.45㎡
주방/식당	10.98㎡
욕실	4.41㎡
현관	1.58㎡
합계	36.19㎡

발코니 면적

발코니계	7.53㎡
------	-------



※ 본 팸플릿에 표현된 평면도, 세대조감도 등의 마감재(가구류, 문짝, 타일, 도배지, 바닥재)의 형태, 재질, 색상은 입주자의 이해를 돕기 위해 임시 구현된 것이며, 현재 공정관계상 미정소재로써 실제 시공시 변경될 수 있습니다.  
 ※ 세대평면도 및 세대조감도는 입주자의 이해를 돕기 위한 개략도이므로 실제와 차이가 있을 수 있습니다.  
 ※ 평면도 및 세대조감도는 일부 세대를 표기한 것이며, 동호별 주거공용부위는 형태 및 면적의 차이가 있을 수 있습니다.  
 ※ 상기 치수는 이해를 돕기 위한 참고 치수입니다. (평면도상의 수치는 벽체중심선 기준이며, 발코니는 벽체외부끝선 기준임)  
 ※ 평면도의 배치구조는 호라인에 따라 대칭 될 수 있습니다.  
 ※ 벽체두께는 구조설계상 동 및 층높이에 따라 다를 수 있습니다.  
 ※ 주택면적은 법정단위인 m<sup>2</sup>로 표기하였습니다. (m<sup>2</sup>를 평으로 환산하는 산식 : m<sup>2</sup>X0.3025=평)  
 ※ 발코니는 경량 칸막이(비상탈출구)로 시공예정입니다.  
 ※ 신발장 후면에 세대통합관리반으로 인해 깊이가 상이할 수 있습니다.  
 ※ 세대내 가구(주방가구 포함) 하부에는 시공 선후관계상 가구가 먼저 설치되어야 하므로 바닥 마감재가 설치되지 않습니다.  
 ※ 현관문 개폐방향은 세대에 따라 다를 수 있습니다.  
 ※ 위생도기 시공시 모양 및 위치가 변경될 수 있습니다.  
 ※ 세탁기 등 가전제품 종류에 따라 설치가 용이하지 않을 수 있습니다.(세대내 세탁기는 W600이하만 설치 가능합니다.)



UNIT PLAN  
단위세대

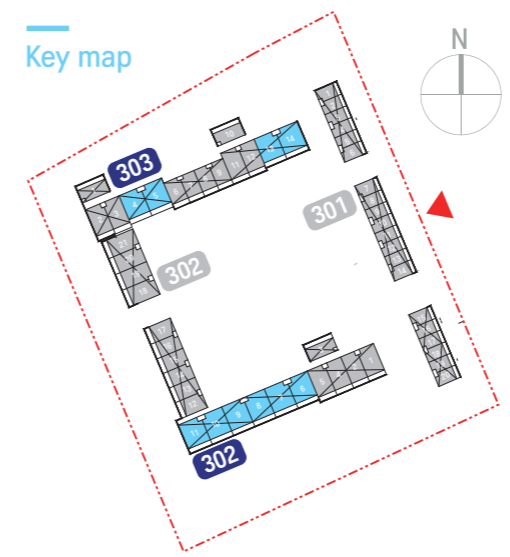
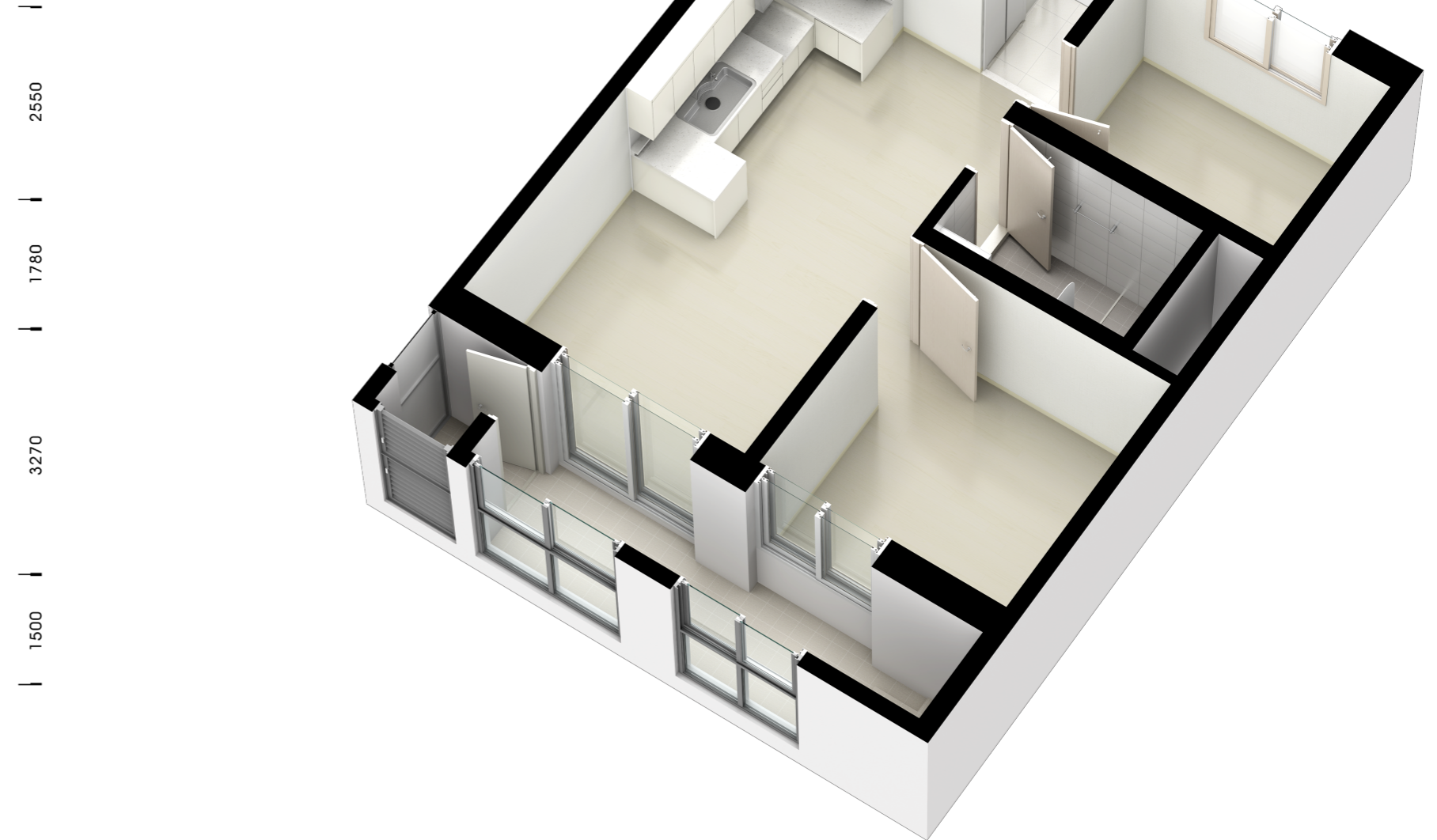
44A

120세대

주택 면적	
전용면적	44.0400㎡
주거공용면적	25.4384㎡
기타공용면적	5.5919㎡
주차장면적	21.0858㎡
계약면적	96.1561㎡

실별 면적	
거실	10.79㎡
침실1	9.21㎡
침실2	7.02㎡
주방/식당	10.62㎡
욕실	4.17㎡
현관	2.23㎡
합계	44.04㎡

발코니 면적	
발코니계	10.12㎡



※ 본 팸플릿에 표현된 평면도, 세대조감도 등의 마감재(가구류, 문짝, 타일, 도배지, 바닥재)의 형태, 재질, 색상은 입주자의 이해를 돕기 위해 임시 구현된 것이며, 현재 공정관계상 미정자재로써 실제 시공시 변경될 수 있습니다.  
 ※ 세대평면도 및 세대조감도는 입주자의 이해를 돕기 위한 개략도이므로 실제와 차이가 있을 수 있습니다.  
 ※ 평면도 및 세대조감도는 일부 세대를 표기한 것이며, 동호별 주거공용부위는 형태 및 면적의 차이가 있을 수 있습니다.  
 ※ 상기 치수는 이해를 돕기 위한 참고 치수입니다. (평면도상의 수치는 벽체중심선 기준이며, 발코니는 벽체외부끝선 기준임)  
 ※ 평면도의 배치구조는 호라인에 따라 대형 될 수 있습니다.  
 ※ 벽체두께는 구조설계상 동 및 층높이에 따라 다를 수 있습니다.  
 ※ 주택면적은 법정단위인 ㎡로 표기하였습니다. (㎡를 평으로 환산하는 산식 : ㎡X0.3025=평)  
 ※ 발코니는 경량 칸막이(비상탈출구)로 시공예정입니다.  
 ※ 신발장 후면에 세대통합관리반으로 인해 깊이가 상이할 수 있습니다.  
 ※ 세대내 가구(주방가구 포함) 하부에는 시공 선후관계상 가구가 먼저 설치되어야 하므로 바닥 마감재가 설치되지 않습니다.  
 ※ 현관문 개폐방향은 세대에 따라 다를 수 있습니다.  
 ※ 위생도기 시공시 모양 및 위치가 변경될 수 있습니다.  
 ※ 세탁기 등 가전제품 종류에 따라 설치가 용이하지 않을 수 있습니다.(세대내 세탁기는 W600이하만 설치 가능합니다.)

## 단지배치도 / 동·호배치도



안주삼봉 A-3BL 행복주택 총 450세대	16A	26A	26B	26C (주거약자)	36A	36B (주거약자)	44A
	121세대	28세대	49세대	12세대	108세대	12세대	120세대

701-706	707-714	815-820	915-920	1015-1020	1115-1120
601-606	607-614	615-620	621-626	627-632	633-638
501-506	507-514	515-520	521-526	527-532	533-538
401-406	407-414	415-420	421-426	427-432	433-438
301-306	307-314	315-320	321-326	327-332	333-338
지역편의시설(2층)		필로티(2층 전체)		사회적기업(2층)	
지역편의시설(1층)		필로티		근생1, 근생2, 근생3	

16A	301동 [121세대]
-----	--------------

1503-1507	1403-1407	1303-1307	1203-1207	1103-1107	1003-1007	903-907	803-807	701-707	601-607	501-507	401-407	301-307	201-207	508-517	408-417	308-317	208-217	518-521	418-421	318-321	218-221
관리사무소		필로티		필로티		필로티		필로티		필로티		필로티		필로티		필로티		필로티		필로티	

36A	26B	36A (주거약자)	44A	44A	26A (주거약자)	36A (주거약자)
302동 [138세대]						

1901-1903	1801-1803	1701-1703	1601-1603	1501-1503	1401-1403	1301-1303	1201-1203	1101-1103	1001-1003	901-903	801-803	701	604-605	504-505	404-405	304-305	204-205	2002-2003	1904-1905	1804-1805	1704-1705	1604-1605	1504-1505	1404-1405	1304-1305	1204-1205	1104-1105	1004-1005	904-905	804-805	704-705	604-605	504-505	404-405	304-305	204-205	2011-2012	1910-1912	1810-1812	1710-1712	1610-1612	1510-1512	1410-1412	1310-1312	1210-1212	1110-1112	1010-1012	910-912	810-812	710-712	610-612	510-512	410-412	310-312	210-212	2013-2014	1913-1914	1813-1814	1713-1714	1613-1614	1513-1514	1413-1414	1313-1314	1213-1214	1113-1114	1013-1014	913-914	813-814	713-714	613-614	513-514	413-414	313-314	213-214
공공욕아		작은도서관		필로티		필로티		필로티		필로티		필로티		필로티		필로티		필로티		필로티		필로티		필로티		필로티		필로티		필로티		필로티		필로티		필로티		필로티		필로티		필로티		필로티		필로티		필로티																										
26B		36A		44A		26A		26B		36A		44A																																																														
303동 [191세대]																																																																										

※ 상기 단지배치도는 입주자의 이해를 돕기 위한 개략도이므로 실제와 차이가 있을 수 있습니다.

## 주요마감재 시설내역

공종	구분	공간	부위	사양/규격	비고	
건축	기본마감	현관	바닥	자기질타일(400*400)		
			마루귀틀	인조대리석(BMC)		
		거실 주방 식당	천장	발포벽지		
			벽체	실크벽지		
			바닥	룸카펫		
		침실	천장	발포벽지		
			벽체	실크벽지		
			바닥	룸카펫		
		욕실			시스템욕실(UBR)	
		비확장발코니	천장/벽체	수성도료	단열재시공	
	바닥		자기질타일(200*200)	세탁기설치 발코니 미끄럼방지용 타일		
	창호류	현관문	현관도어록	컴헨들(열쇠형)		
			세대현관문	실크스크린 칼라강판(지정)		
		침실문	문짝	인테리어시트		
			문틀/문선	조적+보드		
		욕실문	문짝	합성수지		
			문틀/문선	욕실:PVC발포 프레임		
		거실/침실 (36Type)	문짝	인테리어시트(배강도 T5 무늬유리)	미서기	
			문틀/문선	인테리어시트		
		욕실문 (주거약자)	문짝	합성수지	목재 포켓도어(슬라이딩)	
			문틀/문선	목재 프레임		
	외부PL창호	내부래핑	합성수지			
	가구류	주방가구	문 짝	HPL		
			상 판	인조대리석(BMC)		
주방벽			도기질타일(250*400)			
신발장	문 짝	HPL				
기계	주방설비	주 방	레인지후드	디럭스형		
전기통신	조명설비	주방등		아크릴글로브(LED)		
		거실등		아크릴글로브(LED)		
		침실등		아크릴글로브(LED)		
		식탁등		아크릴글로브(LED)		
	통신	칼라비디오폰	거실/침실	7인치 와이드 컬러 TFT LCD		
		CATV 시스템	방재실	설치		
		CCTV시스템	방재실(지하주차장,각동)	설치		
		비상벨	방재실(지하주차장,각동)	설치		
		원패스	방재실(지하주차장,각동)	설치		
		지상파DMB	방재실(지하주차장)	설치		
		방송설비	방재실(지하주차장,세대,각동)	설치		
주차관제	방재실(지하주차장)	설치				

더 나은 삶 더 나은 내일  
함께 만드는 NH

※ 상기 주요마감재는 기본형임  
※ 적용된 마감재는 성능향상을 위하여 설치물의 변경 또는 형태의 변경이 있을수 있고, 유사색상 및 무늬를 지닌 동등이상의 성능을 가진 제품으로 대체시공되거나 생산업체의 부도 및 관계법령 등에 저촉될 경우 동등 이상의 제품으로 변경될 수 있음