



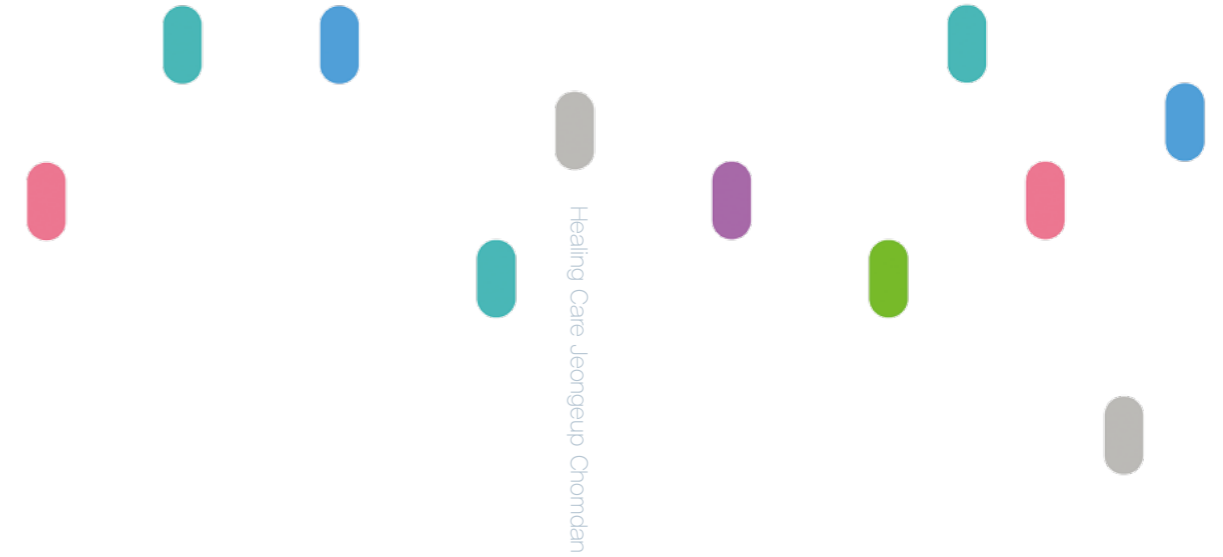
오시는 길

자가용 이용

호남고속도로 서전주 톨게이트 → 전북도청(약 6km) → 전주우체국 방면 우회전 후 직진(약 1.5km) → 효자휴먼시아 6단지 맞은편 → LH 전북지역본부

대중교통

61번 버스 효자5, 6단지 앞 하차



정음첨단

A1-3블록

행복주택

(16 · 26 · 36㎡ 총 600세대)

'첨단'과 '토탈(total)' 그리고 '에코(ecco)'

자연과 도시 사이에서 첨단과 에코그린을 함께 누리는 힐링 라이프,
바로, 정음첨단 A1-3블록에서 시작되는 새로운 생활입니다.



전북지역본부

LH 홈페이지 www.lh.or.kr
LH 청약센터 <https://apply.lh.or.kr>

대표전화 **1600-1004** LH 마이홈센터 **063)230-6162**



새로 시작하는 **젊음의 안정과 여유를**

정읍첨단 행복주택에서

피워보세요



CONTENTS

04 행복주택 입주자격안내	12 단위세대 평명도 아이소
06 투시도	18 단지배치도, 동호배치표
08 지구조감도, 토지이용계획도	20 공고문
10 단지조감도, 조경배치도	

행복주택이란?

산업단지근로자, 대학생 계층, 청년 계층, 신혼부부·한부모가족, 고령자 등 사회활동 계층의 주거안정을 위하여 직장^과 학교가 **가까운 곳**이나 대중교통 이용이 편리한 곳에 짓는 임대료가 저렴한 **공공임대주택**입니다!

- 행복주택은 2030세대가 집 걱정 없이 마음 놓고 미래를 준비할 수 있도록 새로운 희망을 제시합니다.
- 기존 공공주택의 패러다임을 바꿔 교통이 편리하거나 직장^과 학교가 가까운 곳에 공급됩니다.
- 행복주택은 편리한 교통, 저렴한 주거비, 입주자 맞춤형 설계를 지원합니다.

젊음에 희망을! 지역에 활기를! 미래를 위해 행복주택이 있습니다.

I 젊고 활력 넘치는 행복주택

공급물량의 80%는 산업단지근로자, 청년, 대학생 등 사회적 활동이 왕성한 젊은 계층에게 공급

I 지역경제를 활성화시키는 행복주택

구매력 있는 젊은 계층의 유입을 통해 지역경제 활성화 및 노후, 방치된 도시공간을 새롭게 정비하여 도시활력 증진

I 소통·문화·복지의 공간으로 조성되는 행복주택

학업과 업무에 집중할 수 있는 실용적인 공간 및 문화와 여가를 즐길 수 있는 창의적인 공간 창조





젊은 계층의 주거비 절감과 새로운 도시창조를 위해 - 행복주택은 젊은 층의 주거 징검다리가 되어드립니다!

그동안 주거복지 혜택에서 소외되었던 젊은 계층에게 주거비 및 사회적 비용을 절감시켜 안정적으로 내집 마련을 할 수 있도록 힘이 되어드립니다.
마음 놓고 미래를 준비할 수 있도록 새로운 희망을 제시하는 행복주택!
그 첫 만남을 **정읍첨단 행복주택**에서 시작합니다.

새롭게 시작하는 신혼부부의 꿈 정읍첨단 행복주택에서 활짝 피어납니다!

정읍첨단 행복주택은 **家득한 생활 인프라**와 **家벼운 임대료**로 새롭게 시작하는 신혼부부의 행복한 꿈을 활짝 피워드립니다.



행복주택 입주자격 Jeongeup Chomdan HAPPY HOUSING



- (우선공급) 해당지역 소재 산업단지 입주 또는 입주예정인 기업 및 교육·연구기관
- (일반공급) 해당지역 또는 연접지역 소재 산업단지 입주 또는 입주예정인 기업 및 교육·연구기관에 재직중인 자



- 대학생 : 대학에 재학 중이거나 다음 학기에 입·복학 예정인 자
- 취업준비생 : 대학 또는 고등학교를 졸업(또는 중퇴)한 지 2년 이내인 자



- 청년 : 만19세 이상 만39세 이하인 자(출생일 1978.12.27.~1999.12.26.)
- 사회초년생 : 소득이 있는 **일무에 종사한 기간이 총 5년 이내**이며, 아래의 하나에 해당하는 자
 - 1) 소득이 있는 업무에 종사하는 자
 - 2) 퇴직한 후 1년이 지나지 않은 사람으로서 구직급여 수급자격을 인정받은 자
 - 3) 예술인



- 신혼부부 : 공고일 현재 **혼인중이며 혼인기간이 7년 이내**인 자
- 예비신혼부부 : 입주 전까지 혼인사실을 증명할 수 있는 자
- 한부모가족 : 만6세이하 자녀를 둔 한부모인 자

정읍 거주자



- 무주택기간이 계속하여 1년 이상인 정읍시에 거주하는 만 65세 이상의 자

※ 상기 입주자격 안내 사항은 계층별로 갖추어야 할 입주자격 요건 중 중요사항을 일부 발제한 것으로 자세한 입주자격 요건은 입주자 모집공고문을 확인하여 주시기 바랍니다.

청춘의 푸른 꿈을 위한 안성맞춤 선택!
출퇴근은 가볍고, 생활은 여유로운 직주근접, 정읍첨단 행복주택

새롭게 갖춰지는 산업시설과 교통시설을 바탕으로 대도시를 이어주는 중심배후도시 -
저렴한 임대료로 집 걱정없이 맘껏 누리실 수 있는 정읍첨단 행복주택에서 행복한 꿈을 이루세요!



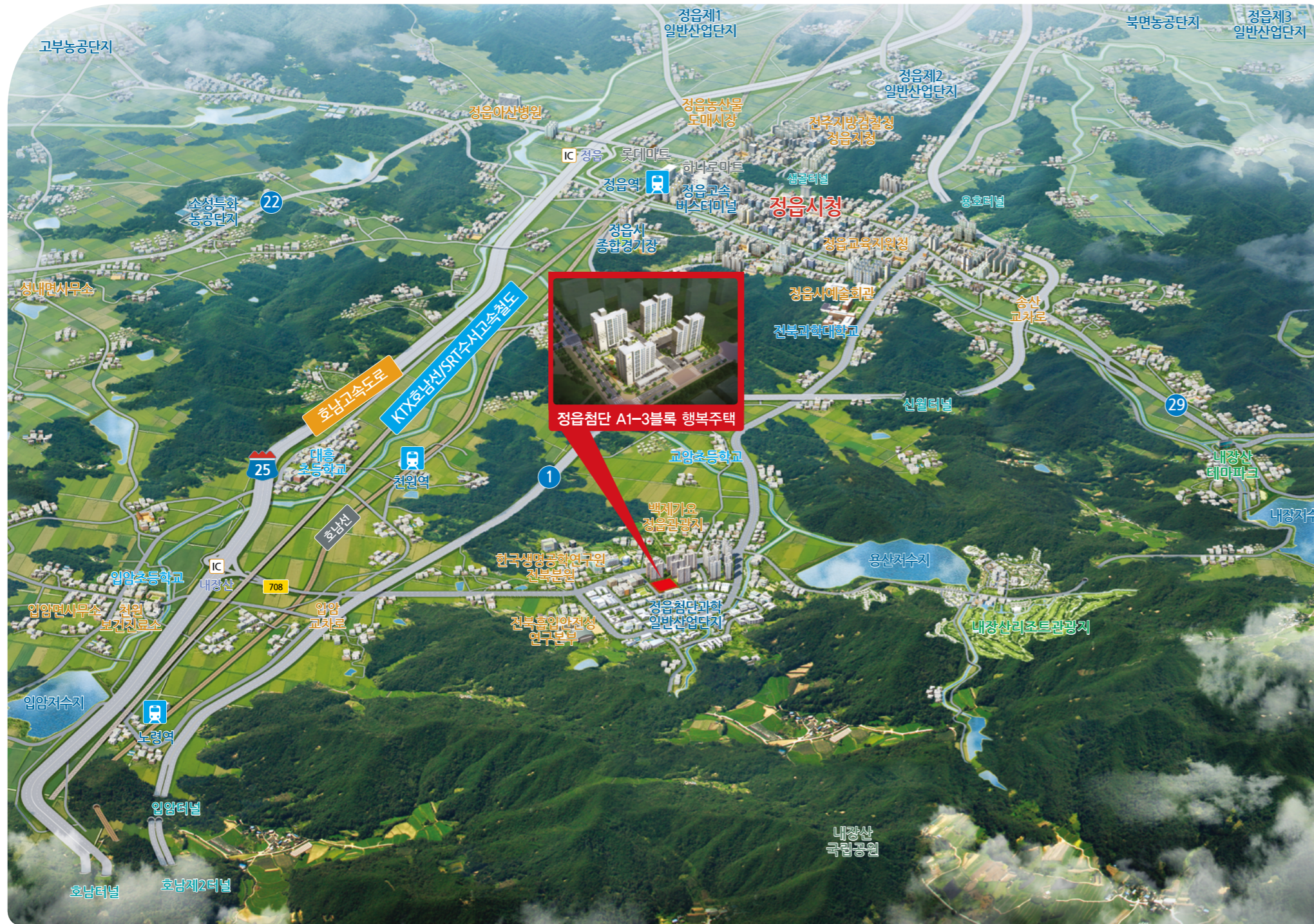
※ 상기 투시도는 입주자의 이해를 돕기 위한 개략도로 실제와 다소 차이가 있을 수 있습니다.

정읍 대생활권의_첨단과 토탈, 에코시티

전주와 광주는 빠르게, 생활의 편리함과 힐링은 가깝게,

- 호남고속도로, 서해안고속도로 2개의 고속도로와 호남선 철도 및 국도를 통한 각 지역 연결
- 서해 군산항과 대도시 전주와 광주의 중간지점
- 정읍첨단과학산업단지과 내장산 등의 첨단과 자연의 에코그린 거점

Best Location



* 상기 지역조감도 및 토지이용계획도는 입주자의 이해를 돕기 위한 개략도로 실제와 다소 차이가 있을 수 있습니다.



KTX역사 개설, 첨단과학 산업단지 신설, 의료복합단지 신설(예정) 등의 대형 개발호재
교통 · 생활 · 자연이 어우러지는 Ecco Green의 중심- 정읍첨단

주거와 상업, 문화와 관광이 결합된 에코시티
 첨단과학산업단지(89만6,321㎡)신설과 상업지구는 물론 공원 그리고 각종 개발계획들이 결합되어 정읍 대생활권의 편리한 미니신도시급 계획도시



직장과 집이 가까운 직주근접형 입지
 인근에 한국원자력연구소, 한국생명공학연구원, 전북대 산학연 협력 지원센터 등은 물론 전주와 광주로의 이동이 용이한 지점으로 직장 집이 가까운 직주근접



웰빙 라이프를 실현하는 자연
 내장산국립공원의 푸른 자연과 용산호와 내장호 등으로 이어지는 힐링 가득한 늘 푸른 자연환경



실속있는 경제생활로 삶의 여유와 행복한 미래까지

정읍첨단 행복주택에서 힐링 라이프가 시작됩니다.

임대료가 저렴하면서도 단지 내에 어린이놀이터는 물론 행복학습관 등 주민간의 커뮤니티시설을 갖추고 있고 자연과 호흡하며 여유를 즐길 수 있는 **경제적인 생활**이 가능하면서도 **품격 높은 생활**을 누릴 수 있습니다.

Dream Landscap



* 상기 단지조감도 및 조경배치도는 입주자의 이해를 돕기 위한 개략도로 실제와 다소 차이가 있을 수 있습니다.



- 어린이집**
 집 가까운 곳에서 자녀를 안전하게 돌볼 수 있기를 바라는 신혼부부와 워킹 맘에게 딱 맞는 단지 내 어린이 집
- 주민공동시설**
 이웃과 소통하는 즐거움 속에 여가와 취미생활을 누리고 싶어 하는 입주민 등에게 딱 맞는 주민카페
- 작은도서관**
 집 가까운 곳에서 부담 없이 학습과 재충전을 원하는 대학생과 취업준비생 등에게 딱 맞는 작은 도서관
- 스마트홈**
 입주민의 안전, 편리, 건강 및 저에너지 삶을 지원하기 위한 IoT 기반의 스마트홈 서비스



Unit Plan

16m²

산업단지 근로자, 대학생, 청년
(236세대)

16A1 172세대

주택면적

전용면적	16,740 m ²
주거공용면적	8,444 m ²
기타공용면적	1,701 m ²
계약면적	26,885 m ²

실별면적

거실 / 침실	9.79 m ²
주방 / 식당	2.57 m ²
욕실	2.68 m ²
현관	1.70 m ²
소계	16.74 m ²

발코니면적

발코니계	4.81 m ²
------	---------------------

16A2 64세대

주택면적

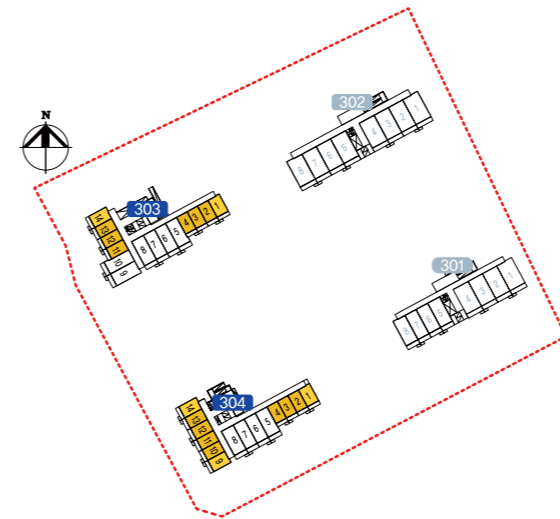
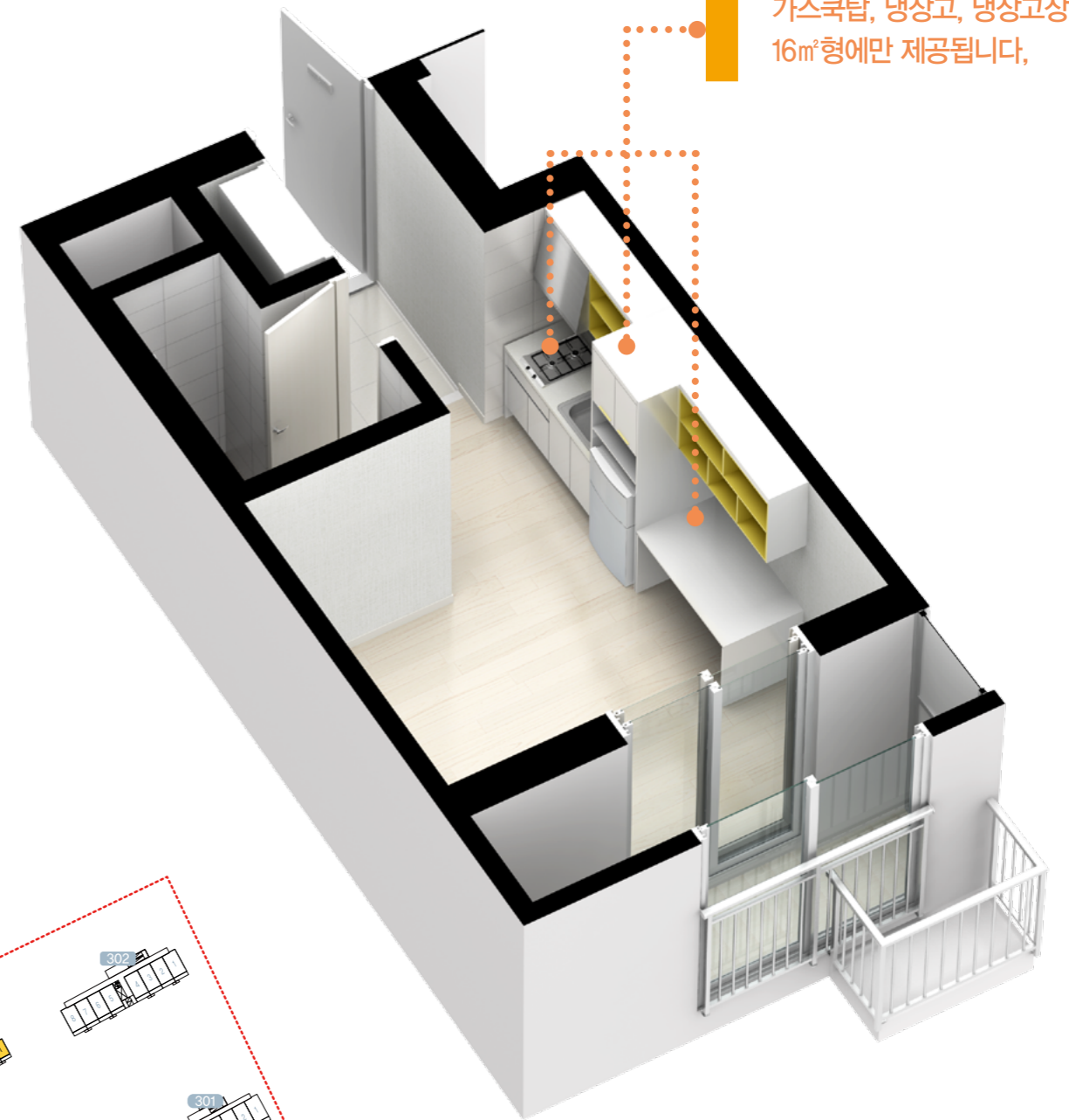
전용면적	16,680 m ²
주거공용면적	8,414 m ²
기타공용면적	1,695 m ²
계약면적	26,789 m ²

실별면적

거실 / 침실	9.79 m ²
주방 / 식당	2.57 m ²
욕실	2.68 m ²
현관	1.64 m ²
소계	16.68 m ²

발코니면적

발코니계	4.81 m ²
------	---------------------



Key map

- ※ 상기 평면도 및 실내투시도는 입주자의 이해를 돕기 위한 개략도 이므로 실제와 차이가 있을 수 있습니다.
- ※ 세대내 가구, 문짝 등의 형태, 크기, 무늬 및 마감재 색상은 입주자의 이해를 돕기 위한 것으로 실제와 차이가 있을 수 있습니다.
- ※ 베란다 기둥 방향 및 세대 현관 개폐방향은 세대 라인에 따라 다릅니다.
- ※ 16㎡형에만 빌트인(가스쿠포탑, 냉장고, 냉장고장, 책상)이 제공됩니다.
- ※ 전면 발코니 세탁기 설치공간 주변에 가스보일러가 설치됩니다.

Unit Plan

26m²

산업단지 근로자, 고령자
(184세대)

26A1 155세대

26B1 (고령자 : 주거약자용)
3세대

주택면적	
전용면적	26,7700 m ²
주거공용면적	13,5038 m ²
기타공용면적	2,7209 m ²
계약면적	42,9947 m ²

실별면적	
거실 / 침실	11,37 m ²
주방 / 식당	9,85 m ²
욕실	3,14 m ²
현관	2,41 m ²
소계	26,77 m ²

발코니면적	
발코니계	5,79 m ²

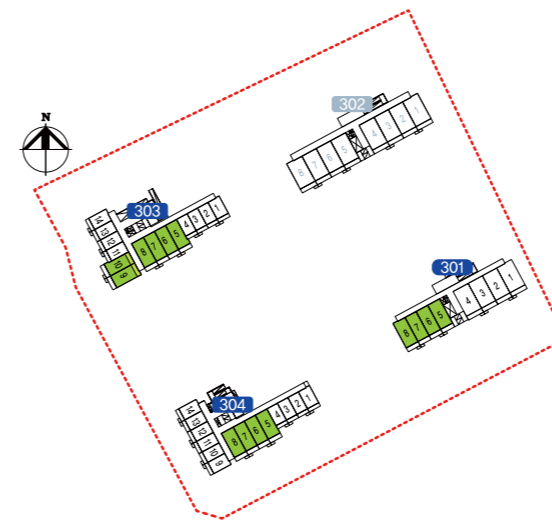
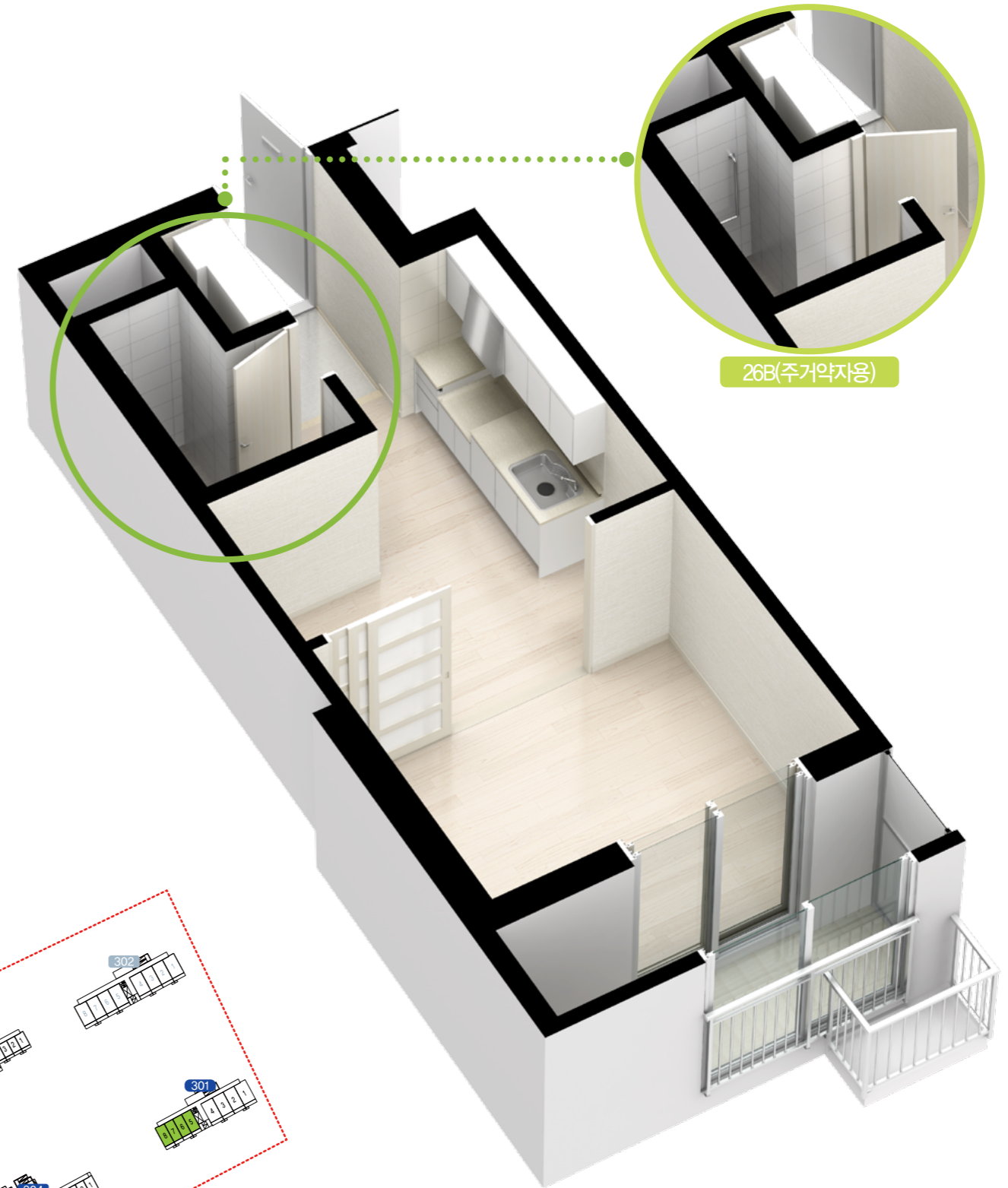
26A2 23세대

26B2 (고령자 : 주거약자용)
3세대

주택면적	
전용면적	26,7100 m ²
주거공용면적	13,4736 m ²
기타공용면적	2,7148 m ²
계약면적	42,8984 m ²

실별면적	
거실 / 침실	11,37 m ²
주방 / 식당	9,85 m ²
욕실	3,14 m ²
현관	2,35 m ²
소계	26,71 m ²

발코니면적	
발코니계	5,79 m ²



Key map

- ※ 상기 평면도 및 실내투시도는 입주자의 이해를 돕기 위한 개략도 이므로 실제와 차이가 있을 수 있습니다.
- ※ 세대내 가구, 문짝 등의 형태, 크기, 무늬 및 마감재 색상은 입주자의 이해를 돕기 위한 것으로 실제와 차이가 있을 수 있습니다.
- ※ 베란다 기동 방향 및 세대 현관 개폐방향은 세대 라인에 따라 다릅니다.
- ※ 301동, 302동 : 복도 PD공간에 가스보일러가 설치됩니다.
- ※ 303동, 304동 : 전면 발코니 세탁기 설치공간 주변에 가스보일러가 설치됩니다.

Unit Plan

36m²

산업단지 근로자, 신혼부부, 고령자
(18세대)

36A1	117세대
36B1	(고령자 : 주거약자용) 18세대

주택면적	
전용면적	36,7200 m ²
주거공용면적	18,5230 m ²
기타공용면적	3,7323 m ²
계약면적	58,9753 m ²

실별면적	
거실 / 침실	14,43 m ²
주방 / 식당	10,50 m ²
침실 2	6,51 m ²
욕실	3,12 m ²
현관	2,16 m ²
소계	36,72 m ²

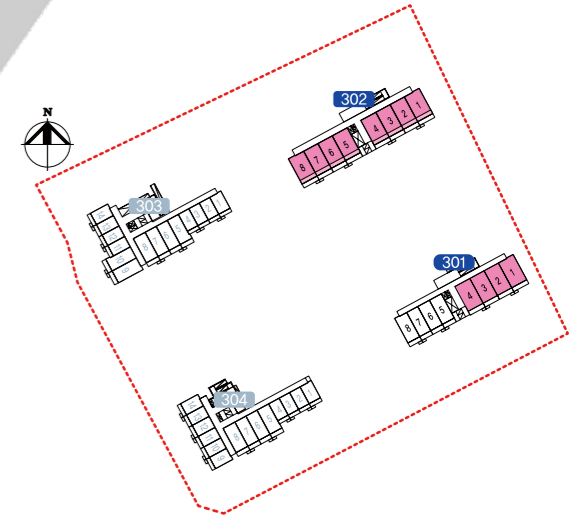
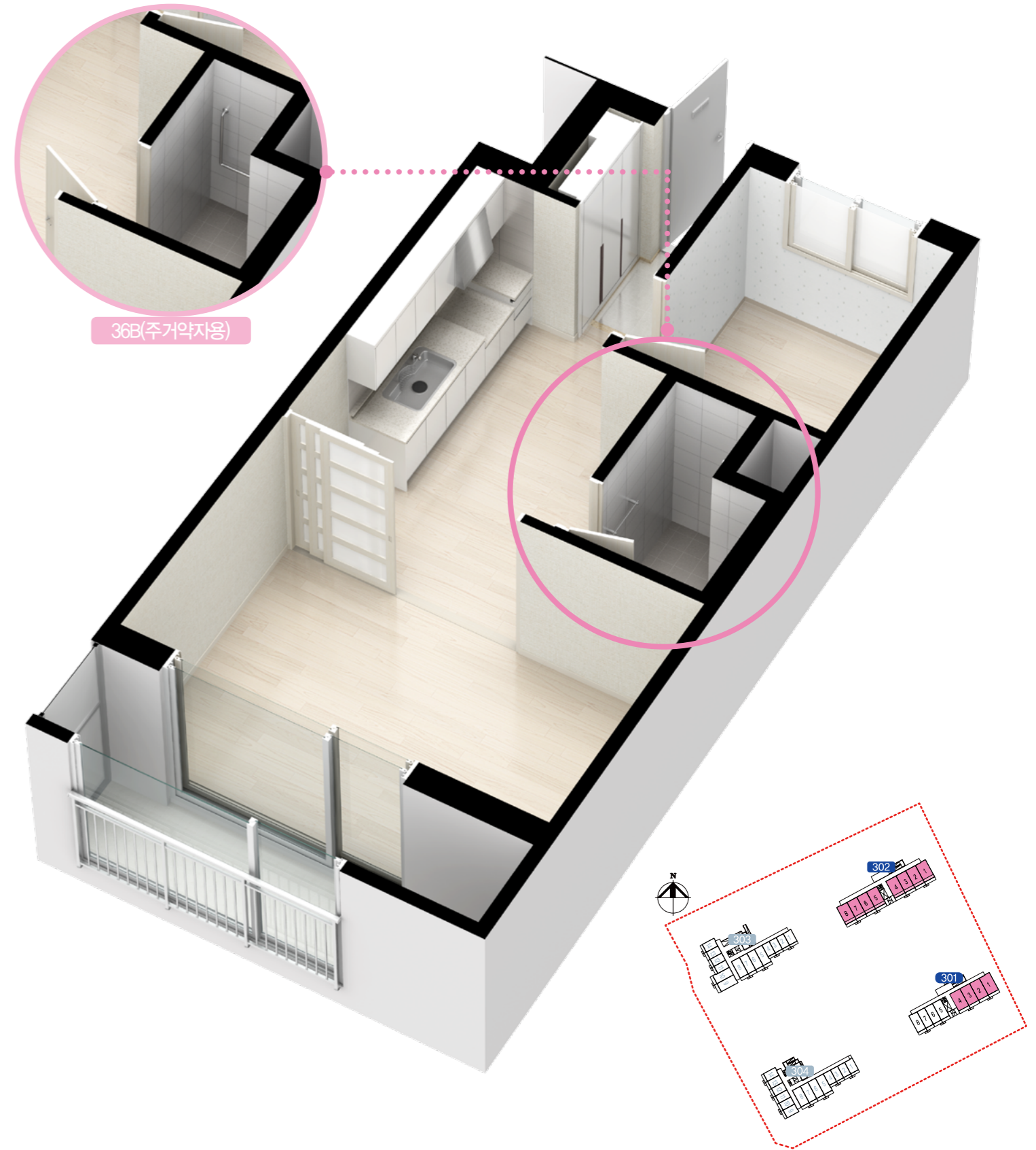
발코니면적	
발코니계	7,24 m ²

36A2	39세대
36B2	(고령자 : 주거약자용) 6세대

주택면적	
전용면적	36,6000 m ²
주거공용면적	18,4625 m ²
기타공용면적	3,7201 m ²
계약면적	58,7826 m ²

실별면적	
거실 / 침실	14,43 m ²
주방 / 식당	10,50 m ²
침실 2	6,40 m ²
욕실	3,12 m ²
현관	2,15 m ²
소계	36,60 m ²

발코니면적	
발코니계	7,24 m ²



Key map

※ 상기 평면도 및 실내투시도는 입주자의 이해를 돕기 위한 개략도 이므로 실제와 차이가 있을 수 있습니다.
 ※ 세대내 가구, 문짝 등의 형태, 크기, 무늬 및 마감재 색상은 입주자의 이해를 돕기 위한 것으로 실제와 차이가 있을 수 있습니다.
 ※ 베란다 기둥 방향 및 세대 현관 개폐방향은 세대 라인에 따라 다릅니다.
 ※ 301동, 302동 : 복도 PD공간에 가스보일러가 설치됩니다.
 ※ 303동, 304동 : 전면 발코니 세탁기 설치공간 주변에 가스보일러가 설치됩니다.

단지배치도



정읍첨단 A1-3BL 행복주택 총 600세대

16A1	16A2	26A	26B	36A	36B
172세대	64세대	178세대	6세대	156세대	24세대

※ 상기 단지배치도는 신청자의 이해를 돕기위한 개략도로 실제와 차이가 있을 수 있습니다.

동호배치도

1514	1513	1512	1511	1510	1509	1508	1507	1506	1505	1504	1503	1502	1501
1414	1413	1412	1411	1410	1409	1408	1407	1406	1405	1404	1403	1402	1401
1314	1313	1312	1311	1310	1309	1308	1307	1306	1305	1304	1303	1302	1301
1214	1213	1212	1211	1210	1209	1208	1207	1206	1205	1204	1203	1202	1201
1114	1113	1112	1111	1110	1109	1108	1107	1106	1105	1104	1103	1102	1101
1014	1013	1012	1011	1010	1009	1008	1007	1006	1005	1004	1003	1002	1001
914	913	912	911	910	909	908	907	906	905	904	903	902	901
814	813	812	811	810	809	808	807	806	805	804	803	802	801
714	713	712	711	710	709	708	707	706	705	704	703	702	701
614	613	612	611	610	609	608	607	606	605	604	603	602	601
514	513	512	511	510	509	508	507	506	505	504	503	502	501
414	413	412	411	410	409	408	407	406	405	404	403	402	401
314	313	312	311	310	309	308	307	306	305	304	303	302	301
214	213	212	211	210	209	필로티		어린이집					
114	113	112	111	110	109								

16A2	16A1	16A1	16A1	26A1	26A2	26A1	26A1	26A1	26A1	16A1	16A1	16A1	16A2
303동 (194세대)													

1512	1511	1510	1509	1508	1507	1506	1505								
1412	1411	1410	1409	1408	1407	1406	1405								
1312	1311	1310	1309	1308	1307	1306	1305	1304	1303	1302	1301				
1212	1211	1210	1209	1208	1207	1206	1205	1204	1203	1202	1201				
1112	1111	1110	1109	1108	1107	1106	1105	1104	1103	1102	1101				
1014	1013	1012	1011	1010	1009	1008	1007	1006	1005	1004	1003	1002	1001		
914	913	912	911	910	909	908	907	906	905	904	903	902	901		
814	813	812	811	810	809	808	807	806	805	804	803	802	801		
714	713	712	711	710	709	708	707	706	705	704	703	702	701		
614	613	612	611	610	609	608	607	606	605	604	603	602	601		
514	513	512	511	510	509	508	507	506	505	504	503	502	501		
414	413	412	411	410	409	408	407	406	405	404	403	402	401		
314	313	312	311	310	309	308	307	306	305	304	303	302	301		
214	213	212	211	210	209	관리사무소/작은도서관/방재실									
114	113	112	111	110	109										

16A2	16A1	16A1	16A1	16A1	16A2	26A1	26A1	26A1	26A1	16A1	16A1	16A1	16A2
304동 (176세대)													

1508	1507	1506	1505	1504	1503	1502	1501						
1408	1407	1406	1405	1404	1403	1402	1401						
1308	1307	1306	1305	1304	1303	1302	1301						
1208	1207	1206	1205	1204	1203	1202	1201						
1108	1107	1106	1105	1104	1103	1102	1101						
1008	1007	1006	1005	1004	1003	1002	1001						
908	907	906	905	904	903	902	901						
808	807	806	805	804	803	802	801						
708	707	706	705	704	703	702	701						
608	607	606	605	604	603	602	601						
508	507	506	505	504	503	502	501						
408	407	406	405	404	403	402	401						
308	307	306	305	304	303	302	301						
208	207	206	205	204	203	202	201						
108	107	106	105	104	103	102	101						

36A2	36A1		36A2
36B2	36B1		36B2
302동 (120세대)			

			1506	1505	1504	1503	1502	1501					
			1406	1405	1404	1403	1402	1401					
1308	1307	1306	1305	1304	1303	1302	1301						
1208	1207	1206	1205	1204	1203	1202	1201						
1108	1107	1106	1105	1104	1103	1102	1101						
1008	1007	1006	1005	1004	1003	1002	1001						
908	907	906	905	904	903	902	901						
808	807	806	805	804	803	802	801						
708	707	706	705	704	703	702	701						
608	607	606	605	604	603	602	601						
508	507	506	505	504	503	502	501						
408	407	406	405	404	403	402	401						
308	307	306	305	304	303	302	301						
필로티 (무인택배보관함/공통세탁실)		206	205	204	203	202	201						
		게스트	게스트	104	103	102	101						

26A2	26A1	26A1	26A1	36A1	36A1	36A1	36A2
301동 (110세대)							

정읍첨단 A1-3BL 행복주택 입주자 모집

(입주자모집공고일 : '18.12.26)

1 건설위치 : 전라북도 정읍시 신정동 1494-1 (정읍첨단과학산업단지 A1-3BL 600호)

- 상기 행복주택의 일반공급 청약접수는 인터넷(https://apply.lh.or.kr)또는 모바일(앱명칭 : LH청약센터)으로 받습니다. 다만, 만 65세 이상의 고령자 등 인터넷 접수가 어려운 분에 한하여 본인 신분증과 주민등록표등본을 준비하여 오시면 LH남부권주거복지센터(전북 정읍시 중앙로56 금오빌딩 4층)에서 인터넷 접수를 도와드립니다.
※ LH남부권주거복지센터 정읍첨단 상담실은 평일 오전 10시부터 오후 4시까지 운영합니다. (공휴일 및 토·일요일 미운영)
- 우선공급신청(기업체 대상)은 현장접수만 받습니다.

[신청대상 및 공급일정 요약]

(신청자의 편의를 위한 요약으로써 반드시 본 공고문을 끝까지 숙지하여 주시기 바랍니다.)

■ 신청대상

① 산업단지 근로자

- (우선공급) 해당 주택건설지역에 소재한 산업단지의 입주 또는 입주예정인 기업 및 교육, 연구기관
- (일반공급) 해당 주택건설지역 또는 연접지역에 소재한 산업단지의 입주 또는 입주예정인 기업 및 교육, 연구기관에 재직중인 자

② 대학생 계층

- 대학생 : 대학에 재학 중이거나 다음 학기에 입·복학 예정인 자
- 취업준비생 : 대학 또는 고등학교를 졸업(또는 중퇴)한 지 2년 이내인 자

③ 청년 계층

- 청년 : 만19세 이상 만39세 이하인 재(출생일 1978.12.27.~1999.12.26.)
- 사회초년생 : 소득이 있는 업무에 종사한 기간이 총 5년 이내이며, 아래의 하나에 해당하는 자
 - 1) 소득이 있는 업무에 종사하는 자
 - 2) 퇴직한 후 1년이 지나지 않은 사람으로서 구직급여 수급자격을 인정받은 자
 - 3) 예술인

④ 신혼부부·한부모가족 계층

- 신혼부부 : 공고일 현재 혼인중이며 혼인기간이 7년 이내인 자
- 예비신혼부부 : 입주 전까지 혼인사실을 증명할 수 있는 자
- 한부모가족 : 만6세이하 자녀를 둔 한부모인 자

⑤ 고령자 : 무주택기간이 계속하여 1년 이상인 정읍시에 거주하는 만 65세 이상의 자

- 상기 신청자격에 따라 임대조건이 달리 적용되오니 해당 신청자격별 세부기준을 확인하시기 바랍니다.
- 상기 행복주택은 공급대상자에 따라 최대 거주기간 제한이 있는 임대주택이며 분양전환되지 않습니다.

■ 공급일정

신청접수	서류제출대상자발표	서류접수	당첨자 발표	계약
'19.1.4(금) 10:00 ~ 1.10(목) 16:00 - 인터넷 청약 신청 (PC 또는 모바일) ※ 인터넷신청은 토·일요일 포함 24시간 가능 (단, 시작일과 마감일제외)	'19.1.15(화) 16:00 이후 (확인) * LH 청약센터(apply.lh.or.kr)	'19.1.17(목)~1.22(화) (10:00~16:00)	'19.3.22(금) 16:00 이후 (확인) * LH 청약센터 (apply.lh.or.kr) * ARS(1661-7700)	- 온라인 및 현장계약 '19.4.3(수)10:00 ~4.5(금)17:00

2 임대대상 및 조건

공급 형태	공급 대상	공급호수		세대 당 계약면적(㎡)					임대조건			전환 가능 보증금 한도액 (천원)	최대전환시 임대조건		최대 거주 기간 (년)	구조 및 난방	입주 예정 월	
		우선 공급	일반 공급	주거 전용	주거 공용	그 밖의 공용면적		합계	임대보증금(천원)				월 임대료 (천원)	임대 보증금 (천원)				월 임대료 (원)
						기타 공용	주차장		계	계약금	잔금							
16A	산업단지 근로자	118		(16A1)16.74	8,4443	1,7015	6,9832	33.87	8,560	1,712	6,848	49	-	-	-	6	철근 콘크리트 벽식 구조	'19.12
	청년 계층	-	118						7,704	1,541	6,163	44	-	-	-			
	대학생 계층	-		(16A2)16.68	8,414	1,6954	6,9582	33.75	7,276	1,455	5,821	41	-	-	-			
26A	산업단지 근로자	95	53	(26A1)26.77	13,5038	2,7209	11,1673	54.16	13,040	2,608	10,432	74	(+)2,000	15,040	64,000	6	/	복도식
	고령자 (주거약자 외)	-	30	(26A2)26.71	13,4736	2,7148	11,1423	54.04	12,388	2,478	9,910	71	(-)10,000	3,040	107,330			
													(+)2,000	14,388	61,000			
26B	고령자 (주거약자용)	-	6	(26B1)26.77	13,5038	2,7209	11,1673	54.16	12,388	2,478	9,910	71	(-)9,000	3,388	101,000	20	/	개별 난방
				(26B2)26.71	13,4736	2,7148	11,1423	54.04					(-)9,000	3,388	101,000			
36A	산업단지 근로자	87	69	(36A1)36.72	18,523	3,7323	15,3181	74.29	18,240	3,648	14,592	104	(+)8,000	26,240	64,000	6	/	개별 난방
	신혼부부	-		(36A2)36.6	18,4625	3,7201	15,2680	74.05					18,240	3,648	14,592			
36B	고령자 (주거약자용)		24	(36B1)36.72	18,523	3,7323	15,3181	74.29	17,328	3,466	13,862	99	(+)7,000	24,328	64,000	20	/	개별 난방
				(36B2)36.6	18,4625	3,7201	15,2680	74.05					(-)13,000	4,328	142,330			

- 「공공주택 특별법 시행규칙」 별표5 제2호에 따라 금회 우선공급은 전라북도 정읍시에 위치한 산업단지 입주(예정)기업 및 교육·연구기관에 관사나 숙소로 우선공급하며 우선공급이 미달된 경우 남은 우선공급물량은 일반공급물량으로 전환하여 공급합니다.
- 우선공급의 신청호수가 공급호수보다 많을 경우(경쟁이 있을 경우), 기업체별 공급호수는 각 형태로 기업체별 관사나 숙소 입소희망자 중 입소자격을 갖춘 직원 수 비율대로 배분 후 전산 추첨하여 동호를 결정합니다.
- 우선공급의 경우 결정된 기업체별 공급호수보다 입소자격을 갖춘 입소희망자가 초과된 경우 입소희망자 명부 상 서열이 빠른 자가 입소자로 결정됩니다.
- 우선공급 신청을 희망하는 기업은 청약접수 기간 내 입소희망자 명부 및 관련서류를 제출하여야 함 (기업체별 입소희망자 명부 작성시 직원 1명당 1세대로 배정하여 제출하여 주시기 바랍니다.)
- 상기 우선공급에서 해당 기업체 공급호수를 초과하여 경합에 의해 탈락한 산업단지근로자(숙소나 관사에 입소의사가 있는 기업체 등 우선공급 입소희망자)는 자동으로 일반공급 신청자로 전환되어 다른 신청자와 경쟁하게 됩니다.
- 우선공급에 의한 산업단지 기업체 등의 관사 또는 숙소용 행복주택 공급은 해당 기업체가 직접 계약당사자가 되며, 일반공급에 의한 산업단지근로자 행복주택 공급(우선공급 탈락에 의한 일반공급 전환자 포함)은 근로자 개인이 직접 계약당사자가 됩니다.
- 우선공급을 희망하지 아니하는 해당 기업체 소속 산업단지근로자(숙소나 관사에 입소의사가 없는 직원은 일반공급으로 개인별 청약이 가능하며 이 경우 일반공급 일정에 따라 개인별 인터넷으로 신청하여야 합니다.
- 16A형의 "산업단지근로자"의 일반공급물량과, "청년 계층"의 일반공급물량과 "대학생 계층"의 일반공급물량 및 36A형의 "산업단지근로자"의 일반공급물량과 "신혼부부 계층"의 일반공급물량은 각 형태로 통합 추첨하여 공급합니다.
- 26A형의 "산업단지근로자"의 일반공급물량이 미달되는 경우, 26A형의 "고령자(주거약자용 외)"의 일반공급 물량으로 전환하여 공급하며, 26A형의 "고령자(주거약자용 외)"의 일반공급 물량이 미달되는 경우 26A형의 "산업단지근로자"의 일반공급물량으로 전환하여 공급합니다.
- 소득이 없는 "청년 계층" 신청자는 동일 면적의 대학생 계층 임대조건이 적용됩니다. 임대조건은 재계약전까지 유지되며 재계약시 소득 유무에 따라 변경된 임대조건을 적용합니다.
- 고령자에 배정된 주거약자용 주택(26B형, 36B형)은 안전하고 편리한 주거생활을 위하여 편의시설이 설치된 주택으로 「공공주택 업무처리지침」에 따라 3층 이하에 공급됩니다. (만 65세 이상 고령자가 신청대상입니다)
- 주거전용면적은 주거의 용도로만 쓰이는 면적이며, 주거공용면적은 계단, 복도, 주현관 등 공동주택의 지상층에 있는 공용면적이며, 그 밖의 공용면적은 주거공용면적을 제외한 관리사무소, 경비초소, 지하층 등의 공용면적입니다.
- 16A의 주택에는 책상, 냉장고, 가스쿠팩 등 빌트인 가구 및 가전제품이 설치됩니다. (그 외는 미설치)
- 위 임대조건인 임대보증금 및 월임대료는 입주자모집공고일 현재 기준이며, 예비입주자로 선정된 분은 추후 공사가 발생하여 임대차계약을 체결하게 되는 시점의 주변 시세를 반영한 변경 임대조건이 적용됩니다.
- 월임대료의 임대보증금 전환 및 임대보증금의 월임대료 전환은 임차인의 선택사항으로서 임대보증금 100만원 단위로 전환가능합니다.
- 위 최대전환시 임대조건은 월임대료의 임대보증금으로 전환시 이율 6%, 임대보증금의 월임대료로 전환시 이율 4%를 적용하여 산정한 것으로서, 향후 전환이율이 변경되는 때에는 변경된 이율을 적용하여 다시 산정하게 됩니다.
- 이 주택의 입주예정일은 사정에 따라 변경될 수 있으며 정확한 입주시기는 추후 개별 통보합니다.

- 상기 지구는 입주민의 안전하고 편리하며, 저에너지의 삶을 지원하기 위해 IoT기반 스마트홈 서비스가 제공될 예정으로, 서비스 활용을 위해서는 세대내 유·무선 인터넷 환경과 '개인정보 제공 및 활용 동의서' 제출이 필요합니다.
- 또한, 희망하시는 고령자 단독거주 세대는 홀몸 어르신 안심(고독사 예방)서비스가 추가 제공될 예정입니다.
- ※ 스마트홈 서비스는 최초 입주 후 2년간 무상 제공되며, 이후에는 운영관리를 위한 서비스 이용료가 부가될 수 있습니다.

3 신청자격(단, 우선공급신청인 경우 기업체 관사 또는 숙소 입소예정인 근로자를 기준)

- 입주자 선정에 필요한 자격 해당여부는 공급신청자를 기준으로 합니다.
- 주택공급신청자는 성년자(자녀를 부양하거나 직계존속의 사망, 실종신고 및 행방불명 등으로 형제자매를 부양하여야 하는 세대주인 미성년자를 포함한 무주택세대구성원을 말하며 단, 대학생, 청년, 예비신혼부부는 성년자가 아닌 경우에도 신청가능합니다.
- 무주택세대구성원이란? 주택을 소유하고 있지 아니한 아래의 세대구성원을 말합니다.
 - ① 신청자 본인 ② 신청자의 배우자 ③ 신청자 직계존속 및 신청자의 배우자의 직계존속으로 신청자 또는 신청자의 배우자와 같은 세대별 주민등록표에 등재된 사람 ④ 신청자 직계비속 및 신청자 직계비속의 배우자로 신청자 또는 신청자의 배우자와 같은 세대별 주민등록표에 등재된 사람 ⑤ 신청자의 배우자의 직계비속으로 신청자와 같은 세대별 주민등록표에 등재된 사람
- 1세대 1주택 신청가능하며, 중복 신청할 경우 전부 무효 처리됩니다.
- 과거 또는 현재 행복주택에 입주사실이 있는 자는 공급대상자격(자격변동 포함)과 동일한 자격으로는 신청할 수 없습니다. (자세한 내용은 8. 유의사항 ■ 재청약 기준 참고)
- 입주자격 조사결과에 대한 부적격사유에 대한 소명 의무는 공급신청자에게 있습니다.

3-1. 우선공급 자격

- 우선공급대상자
- 입주자모집공고일(2018.12.26) 현재 아래의 요건을 모두 갖춘 산업단지 입주(입주예정 포함) 기업 및 교육·연구기관
- * 입주예정이라 함은 입주자모집공고일(2018.12.26) 현재 산업단지관리주체(전북연구개발특구본부, 산업단지공단 등)와 입주계약을 체결한 경우 등

① 해당기업 또는 기관의 소재지가 전라북도 정읍시에 위치한 산업단지일 것

② 소속직원의 관사나 숙소로 사용하는 경우일 것

③ 해당기업의 관사나 숙소 입소직원은 무주택세대구성원으로서 아래의 요건을 모두 갖춘자일 것

- 해당기업에 재직중인 자
- 해당 세대의 월평균소득이 전년도 도시근로자 가구당 월평균소득의 100퍼센트 이하일 것

가구원수	월평균 소득기준
3인 이하	5,002,590원 이하
4인, 5인	5,846,903원 이하
6인	6,220,005원 이하

* 7인 이상의 가구는 6인가구 기준소득금액에 추가 1인당 평균금액 405,805원을 합산하여 산정

- 해당 세대가 보유하고 있는 총 자산가액 합산기준 24,400만원 이하이고 자동차가액이 2,545만원 이하일 것
- 입주대상직원 본인 또는 배우자 중 1인이 입주지정기간 만료일까지 주택청약종합저축(청약저축 포함) 가입사실을 증명할 수 있을 것

- ※ "산업단지"란 「산업입지 및 개발에 관한 법률」 제2조제8호에 따른 산업단지를 말함
- ※ 해당세대란 무주택세대구성원을 말함
- ※ 산업단지 입주기업 및 교육·연구기관 재직은 국민연금 가입증명서상 납부대상 여부 등으로 판단함
- ※ 직장 소재지는 사업자등록증 또는 법인등기부등본으로 확인하며, 확인 불가시 재직증명서로 확인함
- ※ 공고일 현재 주택청약종합저축 미가입자(본인 또는 배우자 중 1인)의 경우 입주지정기간 만료일 전까지 청약통장 사본을 제출하지 않을 시 당첨 및 임대차계약 무효 처리됨

3-2 일반공급 자격

3-2. (1) 산업단지 근로자

- 일반공급대상자
- 입주자모집공고일(2018.12.26) 현재 무주택세대구성원으로서 아래의 요건을 모두 충족하고 「산업입지 및 개발에 관한 법률」 제2조제8호에 따른 산업단지의 입주기업 및 교육·연구기관에 재직 중인 자로 아래 1순위 또는 2순위의 요건을 갖춘 자

- ① 해당 주택건설지역(전북 정읍시) 또는 전접지역(김제시, 완주군, 임실군, 순창군, 고창군, 부안군, 장성군)에 소재하는 산업단지 입주기업(입주 예정인 기업 및 교육·연구기관을 포함한다) 및 교육·연구기관에 재직 중일 것
- ② 해당 세대의 월평균소득이 전년도 도시근로자 가구당 월평균소득의 100퍼센트 이하일 것

가구원수	월평균 소득기준
3인 이하	5,002,590원 이하
4인, 5인	5,846,903원 이하
6인	6,220,005원 이하

* 7인 이상의 가구는 6인가구 기준소득금액에 추가 1인당 평균금액 405,805원을 합산하여 산정

③ 해당 세대가 보유하고 있는 총 자산가액 합산기준 24,400만원 이하이고 자동차가액이 2,545만원 이하일 것

④ 본인 또는 배우자 중 1인이 입주지정기간 만료일까지 주택청약종합저축(청약저축 포함) 가입사실을 증명할 수 있을 것

- ※ "산업단지"란 「산업입지 및 개발에 관한 법률」 제2조제8호에 따른 산업단지를 말함
- ※ "산업단지 근로자"의 해당세대란 무주택세대구성원을 말함
- ※ 산업단지 입주기업 및 교육·연구기관 재직은 국민연금 가입증명서상 납부대상 여부 등으로 판단함
- ※ 직장 소재지는 사업자등록증 또는 법인등기부등본으로 확인하며, 확인 불가시 재직증명서로 확인함
- ※ 공고일 현재 주택청약종합저축 미가입자(본인 또는 배우자 중 1인)의 경우 입주 전까지 청약통장 사본을 제출하여야 하며, 입주지정기간 만료일 전까지 제출하지 않을 시 당첨 및 임대차계약 무효처리됨

■ 순위

1순위	취업 합산 기간이 5년 이내 또는 혼인 합산기간이 7년 이내 또는 자녀의 나이가 6세 이하인 한부모가족인 산업단지 근로자
2순위	제 1순위에 해당되지 않는 자

- ※ 취업 합산 기간은 공급신청자의 전체 취업기간을 합산함
 - 「국민건강보험법」에 따른 국민건강보험 적용대상 사업장에서 재직한 기간을 합산하며, 국민건강보험자격실확인서상의 직장가입자기간으로 확인함. 단, 대학 재학(휴학포함)기간 중 근무한 기간과 병역의무 이행을 위하여 연구기관, 기간산업체, 방위산업체, 농협회사법인, 농업기계의 사후관리업체 등에 근무한 기간은 제외
- ※ 혼인기간은 공급신청자의 전체 혼인기간을 합산함 (예 : 전체 혼인 합산기간이 7년 초과인 경우 신청불가)
- ※ 한부모가족은 부 또는 모와 자녀가 동일 주민등록표등본에 등재된 경우

■ 경쟁 시 입주자 선정기준

구분	입주자 선정 순서
일반공급	순위 → 추천 ※ 각 공급형별 공급대상들을 묶어 선정순위에 따라 통합추천 (통합추천대상에 한함)

3-2. (2) 대학생 계층

- 일반공급대상자
- 입주자모집공고일(2018.12.26) 현재 무주택자로서 아래의 요건(대학생은 ①-㉠과 ②~④, 취업준비생은 ①-㉠과 ②~④)을 모두 갖춘 자

㉠ (대학생) '대학'에 재학중이거나 다음 학기에 입학 또는 복학 예정일 것

①-㉠ (취업준비생) '대학 또는 고등학교'를 졸업 또는 중퇴한 지 2년 이내일 것

② 혼인 중이 아닐 것

③ 신청자 부모와 본인의 월평균소득 합계가 전년도 도시근로자 가구당 월평균소득의 100퍼센트 이하일 것

- * 이혼 등의 사유로 가족관계가 단절된 상태인 경우 실질적으로 부양의무를 이행하고 있는 부 또는 모의 소득을 조히

가구원수	월평균 소득기준
3인 이하	5,002,590원 이하
4인, 5인	5,846,903원 이하
6인	6,220,005원 이하

* 7인 이상의 가구는 6인가구 기준소득금액에 추가 1인당 평균금액 405,805원을 합산하여 산정

④ 신청자 본인의 총 자산가액 합산기준이 7,400만원 이하이고 자동차가액 산출대상 자동차를 소유하고 있지 않을 것

- ※ 무주택자란 주택을 소유하고 있지 않은 자를 말함(세대 내 다른 구성원이 주택을 소유해도 신청가능함)
- ※ '대학'은 「고등교육법」 제2조제1호부터 제4호까지, 제6호 및 제7호에 따른 학교, 「평생교육법」 제31조제4항에 따라 교육부장관의 인가를 받은 고등기술학교 및 「근로자 직업능력 개발법」 제2조제5호에 따른 기능대학을 말함. 방송대학·통신대학·방송통신대학 및 사이버대학 등 원격대학, 사내대학, 대학원, 대학원대학은 제외.
- ※ '고등학교'는 「초·중등교육법」 제2조제3호에 따른 고등학교·고등기술학교를 말함. 같은 법 제51조의 방송통신고등학교, 제55조의 특수학교, 제60조의3의 대안학교 및 고졸검정고시 등 「초·중등교육법」 제2조제3호에 따른 고등·고등기술학교와 동등 학력 인정자 포함하며 인정학력 취득시를 졸업시점으로 간주함
- ※ 대학생 계층의 월평균소득기준 적용을 위한 가구원수는 ①신청자 본인 ②신청자 직계존속으로 신청자와 동일한 세대별 주민등록표에 등재되어 있는 사람 ③신청자 직계비속 및 직계비속의 배우자로 신청자와 동일한 세대별 주민등록표에 등재되어 있는 사람 단, 신청자 본인 부모의 경우는 신청자와 동일한 세대별 주민등록표상에 등재되어 있지 않은 경우에도 모두 포함
- ※ 이혼 등의 사유로 가족관계가 단절된 상태인 경우 실질적으로 부양의무를 이행하고 있는 부 또는 모는 본인과 동일 주민등록표상 등재된 부 또는 모를 의미하며, 본인 등본에 부, 모 모두 미등재시 세대 분리 전 같이 거주하던 부 또는 모(부 또는 모가 같이 있을 경우 부 또는 모 중 1인 선택)를 말함
- ※ 다음 학기란 입주지정기간만료일 직후 도래하는 학기까지를 말함
- ※ '다음 학기'에 입학 예정인 대학생은 공고일 현재 합격증명서 등을 통해 입학의 증빙할 수 있어야 하며, 입학 후 1개월 이내에 입학증명서 또는 등록금납부확인서 제출하지 않을 경우에는 당첨 및 계약을 취소함
- ※ '다음 학기'에 복학 예정인 대학생으로 공급신청한 자가 복학 후 1개월 이내에 재학증명서 제출하지 않을 경우에는 당첨 및 계약을 취소함

■ 순위

1순위	해당 주택건설지역(전북 정읍시) 또는 연접지역(김제시, 완주군, 임실군, 순창군, 고창군, 부안군, 장성군)이 거주지나 재학 중인 대학 소재지인 자
2순위	1순위에 해당되지 않는 전라북도 지역이 거주지나 재학 중인 대학 소재지인 자
3순위	제1, 2순위에 해당되지 않는 자

※ '재학 중인 대학 소재지'란 실제 본인이 재학 중이거나 다음 학기에 입학 예정인 캠퍼스 소재지를 말함

■ 경쟁 시 입주자 선정기준

구분	입주자 선정 순서
일반공급	순위 → 추첨 16A형 "산업단지근로자", "청년 계층"과 통합하여 순위에 따라 추첨

3-2. (3) 청년 계층

■ 일반공급대상자

입주자모집공고일(2018.12.26) 현재, 무주택자로서 아래의 요건(신청자 본인이 청년인 경우 ①~②와 ②~⑤를 만족하면 되고, 사회초년생의 경우 ①~④와 ②~⑤를 만족하면 됨)을 모두 갖춘 자

①~② (청년) 만 19세 이상 만 39세 이하인 자(출생일 1978.12.27~1999.12.26)																				
①~④ (사회초년생) 아래 1), 2), 3) 중 하나에 해당하는 자로서, 소득이 있는 업무에 종사한 기간이 총 5년 이내인 자 <ol style="list-style-type: none"> 1) 소득이 있는 업무에 종사중인 자 2) 퇴직한 후 1년이 지나지 않은 사람으로서 「고용보험법」 제43조에 따라 구직급여 수급자격을 인정받은 자 3) 「예술인 복지법」 제2조제2호에 따른 예술인 																				
② 혼인 중이 아닐 것																				
③ 신청자가 세대원이 있는 세대주의 경우 해당 세대의 월평균소득이 전년도 도시근로자 가구당 월평균소득의 100퍼센트 이하이고 청년 계층 본인의 월평균소득은 전년도 도시근로자 가구당 월평균소득의 80퍼센트 이하일 것 * 해당세대의 월평균소득은 청년 계층 본인의 월평균소득을 포함하여 산정함																				
<table border="1"> <thead> <tr> <th rowspan="2">주택공급신청자</th> <th rowspan="2">가구원수</th> <th colspan="2">월평균소득기준</th> </tr> <tr> <th>해당세대</th> <th>본인</th> </tr> </thead> <tbody> <tr> <td rowspan="3">세대원 있는 세대주</td> <td>3인 이하</td> <td>5,002,590원 이하</td> <td>4,002,072원 이하</td> </tr> <tr> <td>4~5인</td> <td>5,846,903원 이하</td> <td>4,677,522원 이하</td> </tr> <tr> <td>6인</td> <td>6,220,005원 이하</td> <td>4,976,004원 이하</td> </tr> <tr> <td>그 외</td> <td>-</td> <td>-</td> <td>4,002,072원 이하</td> </tr> </tbody> </table> <p>* 7인 이상의 가구는 6인가구 기준소득금액에 추가 1인당 평균금액 405,805원(본인은 324,644원)을 합산하여 산정</p> <p>④ 해당세대가 보유하고 있는 총 자산가액 합산기준 21,800만원 이하이고 총 자산 중 자동차가액이 2,545만원 이하 일 것</p> <p>⑤ 본인 입주전까지 주택청약종합저축(청약저축 포함) 가입사실을 증명할 수 있을 것</p>	주택공급신청자	가구원수	월평균소득기준		해당세대	본인	세대원 있는 세대주	3인 이하	5,002,590원 이하	4,002,072원 이하	4~5인	5,846,903원 이하	4,677,522원 이하	6인	6,220,005원 이하	4,976,004원 이하	그 외	-	-	4,002,072원 이하
주택공급신청자			가구원수	월평균소득기준																
	해당세대	본인																		
세대원 있는 세대주	3인 이하	5,002,590원 이하	4,002,072원 이하																	
	4~5인	5,846,903원 이하	4,677,522원 이하																	
	6인	6,220,005원 이하	4,976,004원 이하																	
그 외	-	-	4,002,072원 이하																	

- ※ 무주택자란 주택을 소유하고 있지 않은 자를 말함(세대 내 다른 구성원이 주택을 소유해도 신청가능함)
- ※ '소득'은 「소득세법」 제19조제1항에 따른 사업소득 및 같은 법 제20조제1항에 따른 근로소득을 말하며 국민연금 가입증명서 및 건강보험자격득실확인서 등을 통해 소득이 있는 여부를 판단함
- ※ 소득이 없는 청년 계층의 경우 **확인된 임대조건(동일면적 대학생계층)이 적용**됩니다.
- ※ ①~④의 '소득이 있는 업무에 종사한 기간'은 국민연금 가입증명서 및 건강보험공단 자격득실확인서 등을 통해 소득이 있었던 기간을 합산함
단, 대학 또는 고등학교 재학(휴학포함) 중 소득이 있는 업무에 종사한 기간과 병역의무 이행을 위하여 연구기관, 기간산업체, 방위산업체, 농업회사법인, 농업기계의 사후관리업체 등에 근무한 기간은 제외
- ※ ①~②의 퇴직은 국민연금 가입증명서, 건강보험자격득실확인서 등을 통해 판단함
- ※ ①~③의 '예술인'이란 「예술인복지법」 제2조제2호에 따라 한국예술인복지재단에서 예술활동증명을 받은 자를 말한다.
- ※ '청년계층'의 해당세대는
 - 신청자가 세대원이 있는 세대주인 경우 ①신청자 본인 ②신청자 직계존속으로 신청자와 같은 세대별 주민등록표에 등재된 사람 ③신청자 직계비속 및 신청자 직계비속의 배우자로 신청자와 같은 세대별 주민등록표에 등재된 사람
 - 신청자가 세대주가 아니거나 단독세대주인 경우에는 신청자 본인만 해당함
- ※ 공고일 현재 주택청약저축 미가입자의 경우 입주전까지 청약통장 사본을 제출하지 않을 시 당첨 및 임대차계약이 무효 처리됨

■ 순위

1순위	해당 주택건설지역(전북 정읍시) 또는 연접지역(김제시, 완주군, 임실군, 순창군, 고창군, 부안군, 장성군)이 거주지나 소득 근거지인 자
2순위	1순위에 해당되지 않는 전라북도 지역이 거주지나 소득 근거지인 자
3순위	제1, 2순위에 해당되지 않는 자

※ '소득 근거지'란 사업자등록증(법인등기부등본 등)으로 확인하며 단, 실제 근무지가 사업자등록증의 소재지와 다른 경우 신청인이 해당 증빙서류(재직증명서, 근로계약서 등)를 추가 제출할 경우에 인정함

■ 경쟁 시 입주자 선정기준

구분	입주자 선정 순서
일반공급	순위 → 추첨 ※ 각 공급형별 공급대상들을 묶어 선정순위에 따라 통합추첨

3-2. (4) 신혼부부 · 한부모가족 계층

■ 일반공급대상자

입주자모집공고일(2018.12.26) 현재, 무주택세대구성원(예비신혼부부의 경우 혼인으로 구성될 세대의 세대구성원 모두 무주택자)으로서 아래의 요건(신혼부부는 ①~②와 ②~⑤를, 예비신혼부부는 ①~④와 ③~⑥을, 한부모가족은 ①~④와 ③~⑤를 모두 갖추어야 함)을 모두 갖춘 자

①~② (신혼부부) 혼인중인 자								
①~④ (예비신혼부부) 혼인을 계획 중이며 입주 전까지 혼인사실을 증명할 수 있을 것								
①~④ (한부모가족) 만6세이하 자녀를 둔 한부모인 자(태아포함)								
② 혼인가간이 7년 이내일 것								
③ 해당 세대(예비신혼부부는 혼인으로 구성될 세대의 월평균소득이 전년도 도시근로자 가구당 월평균소득의 100퍼센트 이하일 것								
<table border="1"> <thead> <tr> <th>가구원수</th> <th>월평균 소득기준</th> </tr> </thead> <tbody> <tr> <td>3인 이하</td> <td>5,002,590원 이하</td> </tr> <tr> <td>4인, 5인</td> <td>5,846,903원 이하</td> </tr> <tr> <td>6인</td> <td>6,220,005원 이하</td> </tr> </tbody> </table>	가구원수	월평균 소득기준	3인 이하	5,002,590원 이하	4인, 5인	5,846,903원 이하	6인	6,220,005원 이하
가구원수	월평균 소득기준							
3인 이하	5,002,590원 이하							
4인, 5인	5,846,903원 이하							
6인	6,220,005원 이하							
* 7인 이상의 가구는 6인가구 기준소득금액에 추가 1인당 평균금액 405,805원을 합산하여 산정								
④ 해당세대(예비신혼부부는 혼인으로 구성될 세대)가 보유하고 있는 총 자산가액 합산기준 24,400원 이하이고 총 자산 중 자동차가액이 2,545원 이하 일 것								
⑤ 본인 또는 배우자(예비신혼부부의 경우는 혼인 예정인 배우자) 중 1인이 입주 전까지 주택청약종합저축(청약저축 포함) 가입사실을 증명할 수 있을 것(단, 한부모가족은 본인만 해당)								
⑥ 혼인으로 구성될 세대의 세대구성원 모두 무주택자일 것								

- ※ '무주택세대구성원'이란 주택을 소유하지 않은 ① 신청자 본인 ② 신청자의 배우자 ③ 신청자 직계존속 및 신청자의 배우자의 직계존속으로 신청자 또는 신청자의 배우자와 같은 세대별 주민등록표에 등재된 사람 ④ 신청자 직계비속 및 신청자 직계비속의 배우자로 신청자 또는 신청자의 배우자와 같은 세대별 주민등록표에 등재된 사람 ⑤ 신청자의 배우자의 직계비속으로 신청자와 같은 세대별 주민등록표에 등재된 사람을 말함
- ※ '신혼부부, 한부모가족'의 해당세대란 무주택세대구성원("예비신혼부부"는 혼인으로 구성될 세대의 무주택세대구성원)을 말함
- ※ 예비신혼부부의 경우 당사자 2인 중 1인을 대표로 지정하여 신청자 2인이 동시에 신청함. 대표신청자는 향후 당첨시 계약자가 될 1인을 말하며 신청 이후에는 변경이 불가함.
- ※ 예비신혼부부의 경우 공급신청시 배우자 등 '혼인으로 구성될 세대'의 가구원 명단(세대주와의 관계 포함)을 제출하여야 하며 입주 전까지 혼인으로 구성된 세대를 확인하기 위한 혼인관계증명서, 가족관계증명서, 주민등록표(대표신청자와 예비배우자가 동일 등본에 있지 않은 경우는 각각 제출)를 제출하지 않을 경우와 입주자모집 시 신청한 예비신혼부부 당사자와 추후 입주하기 위해 제출한 혼인관계증명서상의 부부 및 가구원 명단이 일치하지 않는 경우에 별도의 통지 없이 당첨 및 임대차계약은 무효 처리됨.
- ※ 공고일 현재 주택청약저축 미가입자(본인 또는 배우자 중 1인)의 경우 입주 전까지 청약통장 사본을 제출하지 않을 시 당첨 및 임대차계약이 무효 처리됨 (단, 한부모가족은 본인만 해당)
- ※ 한부모가족은 부 또는 모와 자녀가 동일 주민등록표등본에 등재된 경우

■ 순위

1순위	신청자 본인 또는 배우자(예비신혼부부의 경우 대표신청자 또는 예비배우자)가 해당 주택건설지역(전북 정읍시) 또는 연접지역(김제시, 완주군, 임실군, 순창군, 고창군, 부안군, 장성군)이 거주지나 소득 근거지인 자
2순위	신청자 본인 또는 배우자(예비신혼부부의 경우 대표신청자 또는 예비배우자)가 1순위에 해당되지 않는 전라북도 지역이 거주지나 소득 근거지인 자
3순위	제1, 2순위에 해당되지 않는 자

※ '소득 근거지'란 사업자등록증(법인등기부등본 등)으로 확인하며 단, 실제 근무지가 사업자등록증의 소재지와 다른 경우 신청인이 해당 증빙서류(재직증명서, 근로계약서 등)를 추가 제출할 경우에 인정함

■ 경쟁 시 입주자 선정기준

구분	입주자 선정 순서
일반공급	순위 → 추첨 ※ 36A형 "산업단지근로자"와 함께 묶어 선정순위에 따라 통합추첨

3-2. (5) 고령자

■ 일반공급대상자

입주자모집공고일(2018.12.26) 현재, 무주택세대구성원으로서 아래의 요건을 모두 갖춘 만 65세 이상인 자

- ① 해당 주택건설지역 정읍시에 거주하는 자일 것
- ② 무주택기간이 1년 이상일 것
- ③ 해당 세대의 월평균소득이 전년도 도시근로자 가구당 월평균소득의 100퍼센트 이하일 것

가구원수	월평균 소득기준
3인 이하	5,002,590원 이하
4인, 5인	5,846,903원 이하
6인	6,220,005원 이하

* 7인 이상의 가구는 6인가구 기준소득금액에 추가 1인당 평균금액 405,805원을 합산하여 산정
④ 해당 세대가 보유하고 있는 총 자산가액 합산기준 24,400원 이하이고 총 자산 중 자동차가액이 2,545원 이하 일 것

- * '무주택세대구성원'이란 주택을 소유하지 않은 ① 신청자 본인 ② 신청자의 배우자 ③ 신청자 직계존속 및 신청자의 배우자의 직계존속으로 신청자 또는 신청자의 배우자와 같은 세대별 주민등록표에 등재된 사람 ④ 신청자 직계비속 및 신청자 직계비속의 배우자로 신청자 또는 신청자의 배우자와 같은 세대별 주민등록표에 등재된 사람 ⑤ 신청자의 배우자의 직계비속으로 신청자와 같은 세대별 주민등록표에 등재된 사람
- * '고령자'의 해당세대란 무주택세대구성원을 말할
- * '무주택기간'은 해당세대가 입주자모집공고일 현재로부터 과거 1년 이상 계속하여 주택을 소유하고 있지 않은 기간을 말할

■ 경쟁 시 입주자 선정기준

구분	입주자 선정 순서
일반공급	추첨

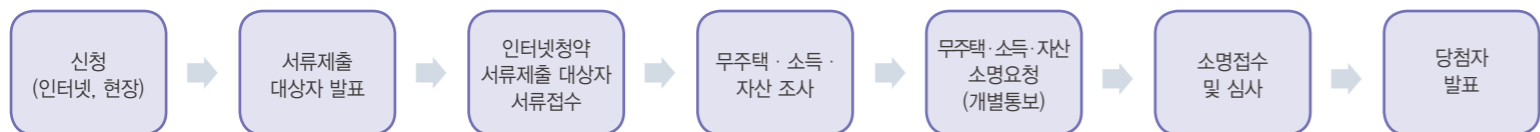
4 공급일정 및 신청방법 등

■ 공급일정

청약신청	서류제출 대상자 발표	서류제출 대상자 서류접수	당첨자 발표	계약체결	장소
'19.1.4(금) 10:00 ~ 1.10(목) 16:00 - 인터넷 청약 신청 (PC 또는 모바일) * 인터넷신청은 토·일요일 포함 24시간 가능 (단, 시작일과 마감일제외)	'19.1.15(화) 16:00 이후 (확인) * LH 청약센터 (apply.lh.or.kr)	'19.1.17(목)~1.22(화) (10:00~16:00)	'19.3.22(금) 16:00 이후 (확인) * LH 청약센터 (apply.lh.or.kr) * ARS(1661-7700)	- 온라인 및 현장계약 '19.4.3(수)10:00 ~4.5(금)17:00	LH 전북지역본부 4층 주거복지사업2부 (전주시 완산구 홍산로 158)

- * 청약접수는 PC 인터넷(https://apply.lh.or.kr) 또는 모바일(App 명칭 : LH 청약센터)로 받습니다. 다만 만 65세 이상의 고령자 등 인터넷 접수가 어려운 분에 한하여 본인 신분증과 주민등록표등본을 준비하여 오시면 LH남부권주거복지센터(정읍시 중앙로56 금오빌딩 4층)에서 인터넷 접수를 도와드립니다.
- * 우선공급신청 접수는 현장접수만 가능합니다.(접수장소 : LH남부권주거복지센터(정읍시 중앙로56 금오빌딩 4층))
- * 청약신청 이후 서류제출 대상자로 선정되신 분은 서류제출 기한[2019.01.17(목)~2019.01.22(화), (토,일제외) 10:00~17:00] 내 방문 또는 등기우편 제출하여야 합니다. 등기우편으로 서류제출 시, 서류제출기간 마감일의 우체국 소인이 찍힌 등기우편까지만 유효하게 접수 처리되며, 서류미비 등으로 인한 불이익은 신청자 본인에게 있습니다. 기한 내 미제출시 청약의사가 없는 것으로 간주되어 당첨(예비)자에서 제외합니다.
- * 서류제출장소는 LH 전북지역본부 주거복지사업2부[전북 전주시 완산구 홍산로 158(호자동2가 1333-1)]이며, LH 남부권주거복지센터(전북 정읍시 중앙로56 금오빌딩 4층)에서 또한 제출이 가능합니다. 등기우편으로 서류제출시 주소는 "LH 전북지역본부 주거복지사업2부[전북 전주시 완산구 홍산로 158(호자동2가 1333-1)]"입니다.
- * 당첨자발표는 사회보장정보시스템 자격검색 처리 기간에 따라 연기될 수 있으며, 연기 시 LH 청약센터에 별도 게시됩니다.

■ 입주자 선정절차



- 서류제출대상자 발표 및 서류접수는 인터넷(PC 또는 모바일) 청약자에 한하며, 우선공급 및 현장접수자(만65세이상 고령자 등 인터넷 접수가 어려운 분에 한함)는 신청 접수시 제출한 서류로 갈음함
- 해당세대의 소득·자산 자료는 사회보장정보시스템의 조사결과에 의함
- 무주택, 소득, 부동산 및 자동차 보유 전산검색결과 부적격자로 판명된 자가 통보내용이 사실과 다르거나, 이의가 있을 경우에는 재확인기간(소명기간)내에 객관적인 증명서류를 제출하여야 하며, 기한 내에 증명서류를 제출하지 아니한 자는 부적격 사유에 대하여 이의가 없는 것으로 간주되어 당첨자에서 제외됨

■ 입주자격 검증

- 행복주택 입주자격은 신청자격별 해당 세대가 무주택·소득 및 자산 보유 기준을 충족하여야 하며, 입주를 신청하신 신청자 등 해당 세대는 국토교통부 주택소유확인시스템을 통하여 주택 소유 여부를, 보건복지부 사회보장정보시스템을 통하여 소득과 자산을 조회하여 입주자격 충족 여부를 검증 후 입주자로 선정합니다.
- 무주택, 소득, 부동산 및 자동차 보유 전산검색결과 부적격자로 판명된 자가 통보내용이 사실과 다르거나, 이의가 있을 경우에는 재확인기간(소명기간)내에 객관적인 증명서류를 제출하여야 하며, 기한 내에 증명서류를 제출하지 아니한 자는 부적격 사유에 대하여 이의가 없는 것으로 간주되어 당첨자에서 제외됩니다.

■ 금융자산 조회 안내

- 「공공주택 입주자 보유 자산 관련 업무처리지침」의 시행(2016.12.30)에 따라 행복주택 입주 신청자격별 해당 세대의 보유 자산 중 금융자산을 금융기관으로부터 조회하기 위하여 입주 신청시 '금융정보 등 제공 동의서'를 세대구성원 전원이 서명하여 반드시 제출하여야 하며, 제출하지 아니할 경우 신청이 불가함을 알려드리오니 아래 사항을 참고하시기 바랍니다.

구분	안 내 사 항	
동의를 수집 사유	사회보장정보시스템을 통해 금융자산 정보 조회시 금융기관 제출용	
동의를 서명 대상	세대구성원 전원 서명	
서명	정보 제공 동의	금융기관에 세대구성원 전원이 각각 금융정보 제공을 동의
	정보 제공 사실 미통보*	금융기관에서 금융정보 제공 사실을 서명자에 통보하지 아니하는 것을 동의
동의를 유효기간 등	제출일부 6개월이내 금융정보 조회시 유효	

- * 금융기관에서 명의자에게 금융정보 제공 사실을 통보하는 경우 「금융실명거래 및 비밀보장에 관한 법률시행령」 제10조의2(명의인에게에 통보에 소요되는 비용의 범위)에 따라 금융거래 통보비용을 부담하여야하나, '정보 제공사실 미통보' 서명시 금융정보 제공 사실 통보를 생략하여 해당 비용이 발생하지 않습니다.

■ 인터넷(PC) 및 현장 청약 방법

- 인터넷(PC) 신청자
 - * 청약방법 : 한국토지주택공사(LH)인터넷 홈페이지(www.lh.or.kr) → 청약센터 → 인터넷청약 → 청약신청(임대주택)
 - * 인터넷 청약시스템을 이용하실 경우, 반드시 전자공인인증서 발급(반드시 개인용 공인인증서로 발급)을 신청접수일 이전까지 미리 완료하셔야 합니다.
 - * 공인인증서 : 5대 인증기관(금융결제원, 증권전산원, 한국정보인증원, 한국전자인증, 한국무역정보통신)의 공인인증서를 사용하고 있으므로 이들 기관의 공인인증서 중 하나를 소지하셔야 신청 가능합니다. (인터넷뱅킹 사용을 위해 금융기관으로부터 발급받은 인증서 사용가능)
 - * 현장 신청자(우선공급신청자 및 만 65세 이상 고령자로서 인터넷이 어려운 경우) : 신청서 및 구비서류를 지참하고 접수장소에 방문하여 신청하여야 합니다.
 - * 우선공급은 현장신청만 가능합니다.

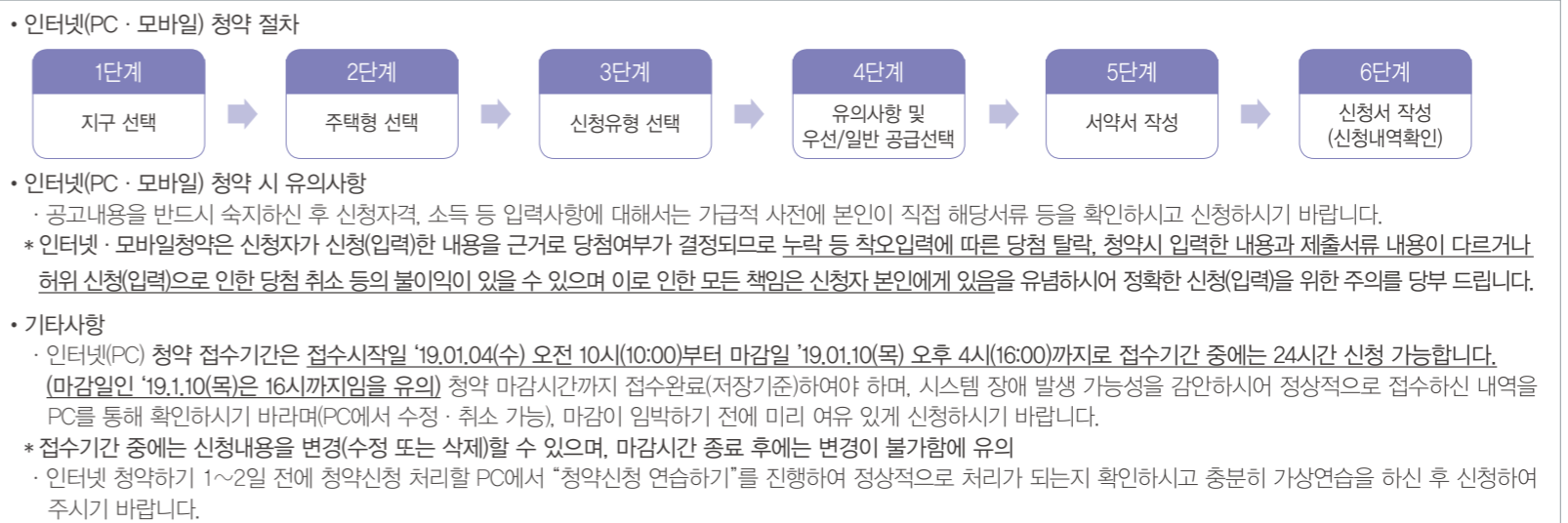
■ 인터넷(모바일) 청약 방법

- 인터넷(모바일) 신청
 - * 청약방법 : 모바일 앱(LH 청약센터) → 임대주택 → 청약신청(임대주택)
 - 앱 ("LH 청약센터" 검색) 설치 : 아이폰 → 앱스토어, 안드로이드폰 → 구글플레이스토어에서 앱다운
 - * 모바일 청약시스템을 이용하기 위해서, 전자공인인증서 발급(반드시 개인용 공인인증서로 발급)을 신청접수일 이전까지 미리 완료하신 후, PC에서 스마트폰으로 공인인증서를 복사하여야 합니다.
 - * 공인인증서 : 5대 인증기관(금융결제원, 증권전산원, 한국정보인증원, 한국전자인증, 한국무역정보통신)의 공인인증서를 사용하고 있으므로 이들 기관의 공인인증서 중 하나를 소지하셔야 신청 가능합니다. (인터넷뱅킹 사용을 위해 금융기관으로부터 발급받은 인증서 사용가능)
 - * 모바일앱 사용시 wifi를 사용하지 않을 경우 데이터 요금이 부과됩니다.
 - * 모바일청약은 스마트기기(스마트폰 등)에 따라 O/S 및 브라우저 버전, 호환성 등의 문제로 일부 기기에서 불가할 수 있으나, 사전에 모바일청약이 가능한지 모바일 LH 청약센터 앱(App)의 '인터넷청약연속하기'에서 확인하시기 바랍니다.
 - * 모바일청약이 시스템장애 등으로 중단될 경우 일반 컴퓨터를 이용하여 인터넷청약을 진행할 수 있습니다.

■ 서류제출 방법

- 인터넷(PC·모바일) 신청자 : 서류제출대상자는 '19.01.15(화) 16:00이후에 발표되며 서류제출대상자로 선정되신 분은 서류제출 기한 내에 해당 서류를 제출하여야 합니다.
- * 신청자 서류는 서류제출 기한['19.01.17(목)~1.22(화)] 내 방문하여 접수하거나 또는 등기우편으로 접수받습니다. 등기우편으로 서류제출 시, 서류제출기간 마감일의 우체국 소인이 찍힌 등기우편까지만 유효하게 접수 처리되며, 서류미비 등으로 인한 불이익은 신청자 본인에게 있습니다. 기한 내 미제출시 청약의사가 없는 것으로 간주되어 당첨(예비)자에서 제외합니다.
- * 일반우편으로는 서류를 접수받지 않으니 유의하시기 바랍니다.
- * 서류제출 장소 : LH 전북지역본부 주거복지사업2부 또는 LH 남부권주거복지센터
등기우편발송 주소 : LH 전북지역본부 주거복지사업2부
[전북 전주시 완산구 홍산로 158(호자동2가 1333-1) LH 4층 주거복지사업2부]
- 우선공급신청자(현장 신청자) : 접수 신청 시 해당 서류를 제출하여야 합니다.

■ 인터넷(PC·모바일) 청약 절차 및 유의사항



5 신청서류 (모든 제출서류는 공고일(2018.12.26) 이후 발급한 서류에 한함)

모집공고일로부터 입주시까지 무주택세대구성원(세대주, 세대주의 배우자, 세대주의 직계존비속)이어야 하며, 무주택세대구성원이 아닌 경우 당첨취소 또는 계약거절 등의 불이익을 받을 수 있으니 이점 유의하시기 바랍니다.
 ※ “대학생 계층” 및 “청년 계층”은 모집공고일로부터 입주시까지 무주택자이어야 합니다.
 ※ 주민등록표등본, 주민등록표초본, 가족관계증명서 등 발급시 주민등록번호 13자리 숫자 모두 기재되도록 발급받아 제출 (주민등록번호 표시 예시) 123456-1234567

■ 현장신청시 본인 또는 대리인 확인서류

구분	구 비 서류
본인 직접 신청할 때	① 본인 신분증(주민등록증, 운전면허증, 여권만 인정) ② 본인 도장(서명으로 대체 가능)
배우자가 대리 신청할 때	① 본인(신청자) 및 배우자의 신분증(주민등록증, 운전면허증, 여권만 인정) ② 본인(신청자) 도장 ③ 본인(신청자)과의 관계 입증서류(주민등록표등본 등)
기타 대리인이 대리 신청할 때	① (인감증명방식) 본인(신청자)의 인감증명서, 위임장(인감증명서상의 도장일 것), 본인(신청자)의 인감도장 ② (본인서명방식) 본인(신청자)의 본인서명사실확인서, 본인(신청자)이 자필 서명한 위임장(본인서명사실확인서상의 서명일 것), *수입인 서명란에 대리인 성명을 반드시 명기 ③ 공통 : 본인(신청자) 및 대리인의 신분증(주민등록증, 운전면허증, 여권만 인정)

■ 공통 제출서류

- 인터넷(PC·모바일) 신청자 : 서류제출대상자로 확정된 후 서류 제출시점에 제출
- 현장 신청자 : 접수시점에 제출

제출서류	비 고	부수
개인정보수집·이용 및 제3자 제공 동의서	• 대상자 : 해당세대에 속하는 자 전원 * “대학생 계층”으로 신청하는 경우에는 신청자 본인과 부·모에 한하여 작성 * “예비신혼부부”로 신청하는 경우에는 혼인으로 구성될 세대에 한하여 작성 * 만14세 미만의 자는 보호자(법정대리인)가 서명함	1통 (공사양식)
금융정보 등 (금융·신용·보험정보) 제공 동의서	• 동의방법 : 공고시에 첨부된 동의서에 대상자 전원이 정자 서명 또는 날인 ※ (주의) 동의서를 제출하지 않는 경우 임대주택 입주자 신청·접수가 거부됨	1통 (공사양식)
자산 보유 사실확인서	• 공적자료로 확인이 불가능한 임차보증금, 분양권, 임대보증금 내역을 기재하고 신청자가 서명하여 관련 증빙을 첨부 하여 제출 * 임차보증금 및 임대보증금 : 임대차계약서 사본(확정일자 표시되어야 함) * 분양권 : 분양계약서 사본 및 분양대금 납부확인원 ※ 신고 누락된 자산이 추후 확인되어 자산 보유 기준을 충족하지 않은 경우 계약 해지 처리될 수 있음	1통 (공사양식)
주민등록표등본	※ 반드시 세대구성 사유 및 일자, 세대주와의 관계, 세대주 및 세대원 전원의 주민등록번호, 전입일/변동일 등이 전부 표기되도록 발급 • 배우자와 주민등록표상 세대 분리되어 있는 경우 배우자 주민등록표등본 1통 추가 제출 • 예비신혼부부의 경우 당사자 2인 모두 제출 • 입주자 모집공고일 이후 ‘입주자 모집공고일 현재의 세대주’와 주민등록표등본이 분리된 공급신청자는 ‘입주자 모집공고일 현재 세대주’의 주민등록표등본 1통 추가 제출	1통
주민등록표초본	※ 반드시 과거 주소변동사항, 세대주 성명 및 관계 등이 전부 표기되도록 발급 (아래 해당자만 제출) • 해당세대에 속하는 자로서 입주자 모집공고일 이후 주소 또는 세대주 변동이 있는 자	1통
가족관계증명서	• “대학생 계층”, “청년 계층”, “한부모가족”으로 신청하는 경우 • 주민등록표등본상 배우자가 확인되지 않는 경우(예, 세대분리, 미혼, 이혼, 사별 등) ※ 배우자가 없는 경우에도 반드시 제출 • 신혼부부, 한부모가족계층 중 예비신혼부부는 대표신청자와 예비배우자 각각 제출 • 신청인 본인기준으로 발급하되 배우자가 외국인인 경우 외국인등록(거소)사실증명서등 해당서류 추가제출	1통
임신진단서	입주자모집공고일 이후 의료법에 의한 의료기관에서 발급받은 임신진단서 (아래 해당자만 제출) • 태아를 가구원으로 인정받고자 하는 경우(태아포함 3인 이하 가구는 소득기준이 동일하므로 제출 안해도 무방)	1통
출입국사실증명서 또는 체류허가신청확인서 사본	〈배우자가 국내 거주하지 않는 재외국민이거나 외국인 등록이 안된 경우 제출〉 • 배우자가 한국에 입국한 사실이 없는 경우 : 출입국사실증명서(혼인신고일~입주자모집공고일까지 입국사실이 없음을 확인할 수 있도록 발급) • 외국인 등록 신청 후 등록 전인 경우 : 체류허가신청확인서 사본	1통

* 우선공급 신청의 경우 기업체 제출 직원 신분증 및 사원증 지참

■ 공급대상자별 추가 제출서류

공급대상	제출서류	발급처	
산업단지 입주기업 및 교육연구기관 (우선공급신청자)	<ul style="list-style-type: none"> • 기업체별 소속직원 관사, 숙소 입소 신청희망자 명부(기업체 확인날인) • 기업의 사업자등록증 사본 또는 법인등기부등본 • 신청희망자 명부상 직원 개인별 아래 서류 각 1통 <ul style="list-style-type: none"> ① 우선공급신청서 ② 국민연금가입증명서(전체이력으로발급) ③ 공고일 재직 중인 직장의 사업자등록증(고유번호증) 사본 또는 법인등기부등본 ※ 해당서류로 직장소재지 확인 불가시 재직증명서(재직증명서 제출 불가한 직종의 경우 근로계약서·위촉증명서 등) 추가제출 ④ 혼인관계증명서(혼인기간 7년 이내등을 인정받고자 하는 경우) * 기업별 담당자가 서류를 취합 후 1식으로 제출 • 공고일 현재 주택청약종합저축(청약저축 포함) 미가입자는 입주지정기간 만료일 전 별도 안내기간에 청약통장 (본인 또는 배우자) 사본 제출 	<p>공사양식 해당직장</p> <p>공사양식 국민연금공단 해당기관</p> <p>주민센터</p>	
산업단지 근로자 (일반공급신청자)	<ul style="list-style-type: none"> • 국민연금 가입증명서(※ '전체이력'으로 발급) • 공고일 재직 중인 직장의 사업자등록증(고유번호증) 사본 또는 법인등기부등본 ※ 해당서류로 직장소재지 확인 불가시 재직증명서(재직증명서 제출 불가한 직종의 경우 근로계약서·위촉증명서 등) 추가제출 • 혼인관계증명서(혼인기간 7년 이내 등을 인정받고자 하는 경우) • 공고일 현재 주택청약종합저축(청약저축 포함) 미가입자는 입주지정기간 만료일 전 별도 안내기간에 청약통장 (본인 또는 배우자) 사본 제출 	<p>국민연금공단 해당직장 등</p> <p>주민센터</p>	
대학생 계층	대학생	<ul style="list-style-type: none"> • 재학증명서 <ul style="list-style-type: none"> - 다음 학기에 입학예정자는 입학증명서 또는 등록금납부확인서 - 다음 학기에 복학예정자는 휴학증명서 및 각서(공사양식)제출하고 복학 후 1개월 이내에 재학증명서 제출 	해당대학
	취업준비생	• 대학 또는 고등·고등기술학교 졸업증명서 또는 제적증명	해당학교
	해당자만 제출	<ul style="list-style-type: none"> • 부모의 이혼 등으로 가족관계가 단절된 경우 <ul style="list-style-type: none"> - 부 또는 모의 혼인관계증명서(이혼사실확인) - 신청자 본인 및 부 또는 모의 주민등록등·초본(동일 거주지 확인) 	주민센터 주민센터
청년 계층	청년 (만19세이상~만39세이하)	<ul style="list-style-type: none"> • 국민연금 가입증명서(※ '전체이력'으로 발급) ※ 국민연금 미가입자도 발급 가능 ※ 공무원, 군인, 사립학교교직원 등 타공적연금 가입자의 경우 해당 연금 가입증명서 추가 제출 • 건강보험자격득실확인서(※ 건강보험가입일부터 현재까지 전체내역으로 발급) 	<p>국민연금공단</p> <p>국민건강보험공단</p>
	사회초년생	<p>[소득이 있는 업무 종사자]</p> <ul style="list-style-type: none"> • 국민연금 가입증명서(※ '전체이력'으로 발급) ※ 국민연금 미가입자도 발급 가능 ※ 공무원, 군인, 사립학교교직원 등 타공적연금 가입자의 경우 해당 연금 가입증명서 추가 제출 • 건강보험자격득실확인서(※ 건강보험가입일부터 현재까지 전체내역으로 발급) <p>[퇴직한 후 1년이 지나지 않은 자로 구직급여 수급자]</p> <ul style="list-style-type: none"> • 퇴직 후 입주자모집공고일 이전 1년 이내의 고용보험 수급자격증 또는 수급자격 인정명세서 • 국민연금 가입증명서(※ '전체이력'으로 발급) ※ 국민연금 미가입자도 발급 가능 • 건강보험자격득실확인서(※ 건강보험가입일부터 현재까지 전체내역으로 발급) <p>[예술인]</p> <ul style="list-style-type: none"> • 「예술인 복지법」 시행령 제2조에 따라 예술 활동을 증명한 자의 경우 : 예술활동증명서 • 국민연금 가입증명서(※ '전체이력'으로 발급) ※ 국민연금 미가입자도 발급 가능 • 건강보험자격득실확인서(※ 건강보험가입일부터 현재까지 전체내역으로 발급) 	<p>국민연금공단 등</p> <p>국민건강보험공단</p> <p>지방고용노동청 국민연금공단</p> <p>국민건강보험공단</p> <p>한국예술인 복지재단 국민연금공단</p> <p>국민건강보험공단</p>

공급대상	제출서류	발급처
청년 계층	<ul style="list-style-type: none"> 거주지가 아닌 소득 근거지로 신청한 자 <ul style="list-style-type: none"> - 공고일 현재 소득활동 중인 직장의 사업자등록증(고유번호증) 사본 또는 법인등기부등본 ※ 해당서류로 직장소재지 확인 불가시 재직증명서(재직증명서 제출 불가한 직종의 경우 근로계약서·위촉증명서 등) 추가제출 국민연금 가입증명서상 '지역가입자'인 경우 <ul style="list-style-type: none"> - 신청자 본인이 사업자등록증상 대표자인 경우 : 사업자등록증명 - 그 외 : 재직증명서, 근로계약서(위촉증명서), 사업소득지급명세서 등 소득있는 업무 종사기간이 총 5년이 경과한 자 중 대학 또는 고등학교 재학 중에 소득이 있는 업무에 종사한 기간 제외하는 경우 <ul style="list-style-type: none"> - 고등학교 또는 대학 졸업 증명서(최종학력 서류로 제출) 공고일 현재 주택청약종합저축(청약저축 포함) 미가입자는 입주 전 별도 안내기간에 주택청약종합저축통장 사본 제출 <ul style="list-style-type: none"> - 입주 전까지 미제출 시 입주가 불가하며, 당첨 취소 및 계약 해지 처리됨 	해당 직장 국세청 해당 직장(세무서) 해당 학교
	<ul style="list-style-type: none"> • 혼인관계증명서 (※ 반드시 상세증명서로 발급) 	주민센터
신혼부부 계층	<ul style="list-style-type: none"> • 행복주택 예비신혼부부 신청 확인서(공사양식) • 예정 세대구성원 명단(공사양식) 제출 • 대표신청자가 아닌 신청자(예비배우자)의 신분증 사본 제출 • 혼인 후 대표신청자의 혼인관계증명서 (※ 반드시 상세증명서로 발급) • 입주 전까지 신청 당시 기재한 예비 배우자와의 혼인 사실 및 혼인으로 구성된 세대 확인을 위해 혼인관계증명서, 주민등록표등본, 가족관계증명서(대표신청자와 배우자가 동일 동본에 있지 않을 경우는 각각 제출) 제출 <ul style="list-style-type: none"> - 입주 전까지 미제출 시 입주가 불가하며, 당첨 취소 및 계약 해지 처리됨 	주민센터 주민센터 주민센터
	<ul style="list-style-type: none"> • 거주지가 아닌 소득 근거지로 신청한 경우 • 국민연금 가입증명서(※ '전체이력'으로 발급) • 공고일 현재 소득활동 중인 직장의 사업자등록증(고유번호증) 사본 또는 법인등기부등본 ※ 해당서류로 직장소재지 확인 불가시 재직증명서(재직증명서 제출 불가한 직종의 경우 근로계약서·위촉증명서 등) 추가제출 • 국민연금 가입증명서상 '지역가입자'인 경우 <ul style="list-style-type: none"> - 신청자 본인이 사업자등록증상 대표자인 경우 : 사업자등록증명 - 그 외 : 재직증명서, 근로계약서(위촉증명서), 사업소득지급명세서 등 • 공고일 현재 주택청약종합저축(청약저축 포함) 미가입자는 입주 전까지 본인 또는 배우자가 주택청약종합저축통장 사본 제출 <ul style="list-style-type: none"> - 입주 전까지 미제출 시 입주가 불가하며, 당첨 취소 및 계약 해지 처리됨 	국민연금공단 해당 직장 국세청 해당 직장(세무서)
재청약자	<ul style="list-style-type: none"> • 병역의무이행을 위하여 행복주택 임대차계약을 해지하거나 갱신계약을 하지 않은 대학생이 병역의무이행 후 신청하는 경우 <ul style="list-style-type: none"> - 병적증명서 - 공문 등 이전 임대차계약기간을 확인할 수 있는 서류 • 행복주택 신혼부부 입주가 출신이나 입양으로 세대구성원수가 증가하여 신혼부부계층으로 다시 신청하는 경우 <ul style="list-style-type: none"> - 자녀의 기본증명서·(친양자)입양관계증명서 	병무청 이전 임대사업자 주민센터

6 당첨자 발표 및 계약 안내

- **당첨자 발표**
 - 주택의 동·호는 공급대상자 및 신청형태에 따라 동별, 층별, 향별 구분없이 추첨하며, 공사 홈페이지(www.lh.or.kr) 및 ARS(1661-7700)에서 확인할 수 있음
 - 신청인원이 모집호수를 초과할 경우, 모집호수의 일정비율을 예비자로 선정하며, 예비자는 당첨자의 미계약 또는 해약시 순위에 따라 계약체결함

- **계약안내**
 - 온라인 계약 [기간 : '19.4.3(수) 10:00 ~ '19.4.5(금) 17:00]
 - 계약금 입금 후 온라인 계약기간내 온라인으로 계약체결 가능
(개인별 가상계좌 및 온라인계약 상세절차는 추후 당첨자에게 개별 안내 예정)
※ 미성년자의 경우 현장 계약만 가능



- ※ 부동산거래 전자계약시스템을 통해 온라인 계약하는 경우에는 확정일자가 자동 부여됨
- ※ 「우리공사의 입금확인」은 온라인계약기간 내 평일 업무시간(09:00~18:00)에 한하여 확인 가능하며, 계약금 입금 후 우리공사의 입금확인 및 SMS 발송까지는 일정 시간이 소요될 수 있음
- ※ 「온라인계약 체결(전자서명)」은 우리공사의 입금확인 후 온라인계약 기간 내 상시 가능하며, 계약금 입금 후 온라인계약 기간 내 전자서명하지 않은 경우에는 현장 계약 하여야 함

- **현장 계약**
- 당첨자는 아래의 서류를 준비하여 지정된 기간내 ['19.4.3(수) 10:00~'19.4.5(금) 17:00, LH 전북지역본부 4층 주거복지사업2부(전주시 완산구 흥산로 158) 또는 LH남부권주거복지센터(전북 정읍시 중앙로56 금오빌딩 4층)]에 계약을 체결해야 함
- 산업단지기업체 우선공급 계약 관련 구비서류는 계약전 별도 안내 예정

공통서류	대리 계약시 추가서류
<ul style="list-style-type: none"> • 입금증 또는 입금사실 확인 가능한 정리된 통장 • 계약자 도장 * 본인이 계약시에는 서명가능 • 계약자 신분증지참 및 사본제출(주민등록증 또는 여권, 운전면허증(위조방지 홀로그램처리와 유효기간 내에 있는 신 운전면허증에 한함) • 계약자(당첨자)가 미성년자인 경우 동의서(공사양식), 가족관계증명서, 법정대리인의 인감증명서, 인감도장, 신분증 	<ul style="list-style-type: none"> • 배우자 공통서류 외에 배우자 신분증, 계약자와의 관계증명서류 • 배우자 외의 자 (인감증명방식) 대리인 신분증, 위임장(공사 소정양식), 당첨자 인감증명서(본인발급본), 당첨자 인감도장 (자필서명방식) 대리인 신분증, 본인서명사실확인서 신청자 본인이 자필서명한 위임장(본인서명사실확인서상의 서명일 것)

7 무주택·소득·자산 검증기준

■ 주택 소유여부 확인 및 판정기준

- **확인방법**
세대구성원 전원을 대상으로 국가 및 지자체가 보유하고 있는 공적자료를 조회하여 모집공고일 이후 주택소유 여부를 확인
- **주택소유의 범위**
 - 건물등기부등본, 건축물대장등본, 과세자료 등에 등재된 전국 소재 주택
 - * 주택의 공유지분이나 주택용도가 있는 복합건물도 주택으로 봄
 - 주택에 대한 분양권 및 입주권(이하 '분양권등', 분양권등의 공유지분을 소유하고 있는 경우 포함)
- **주택 및 분양권등의 소유 기준일**
 - 주택의 경우(제1호와 제2호의 일자가 상이할 경우, 먼저 처리된 날을 기준으로 함)
 1. 건물등기부등본 : 등기접수일 (미등기 주택인 경우에는 건축물대장등본상의 처리일)
 2. 건축물대장등본 : 처리일
 3. 그밖에 주택소유여부를 증명할 수 있는 서류 : 시장 또는 군수 등 공공기관이 인정하는 날
 - 분양권등의 경우
 1. 공급계약체결일
 2. (분양권등의 매매가 이루어진 경우) 부동산거래계약 신고서 상 매매대금 완납일
 3. (분양권등의 상속 등이 이루어진 경우) 사업주체와의 계약서 상 명의변경일
- **주택 및 분양권등을 소유한 것으로 보지 않는 경우 (무주택으로 인정하는 경우)**
 - ※ 무주택으로 인정되더라도 자산(부동산) 가액에는 포함하여 산정됨.
 - ① 상속으로 인하여 주택의 공유지분을 취득한 사실이 판명되어 사업주체(내)로부터 부적격자로 통보받은 날부터 3월 이내에 그 공유지분을 처분한 경우
 - ② 도시지역이 아닌 지역 또는 면의 행정구역(수도권은 제외)에 건축되어 있는 주택으로서 다음 각 항의 1에 해당하는 주택의 소유자가 당해주택건설지역에 거주 (상속으로 주택을 취득한 경우에는 피상속인이 거주한 것을 상속인이 거주한 것으로 봄)하다가 다른 주택건설지역으로 이주한 경우
 - 가. 사용승인 후 20년이 경과된 단독주택
 - 나. 85㎡ 이하인 단독주택
 - 다. 소유자의 본적지에 건축되어 있는 주택으로서 직계존속 또는 배우자로부터 상속 등에 의하여 이전받은 단독주택
 - ③ 개인주택사업자가 분양을 목적으로 주택을 건설하여 이를 분양완료 하였거나 부적격자로 통보받은 날부터 3월 이내에 이를 처분한 경우
 - ④ 세무서에 사업자 등록한 개인사업자가 그 소속근로자의 숙소로 사용하기 위하여 주택법의 규정에 의하여 주택을 건설하여 소유하고 있거나 사업주체가 정부시책의 일환으로 근로자에게 공급할 목적으로 사업계획승인을 얻어 건설한 주택을 공급받아 소유하고 있는 경우
 - ⑤ 20㎡ 이하의 주택(20㎡ 이하 주택에 대한 분양권등 포함)을 소유하고 있는 경우 (단, 2호 또는 2세대 이상의 주택을 소유한 자 제외)
 - ⑥ 공부상에는 주택으로 등재되어 있으나 폐가, 멸실, 타용도로 사용되고 있는 경우로서 부적격자로 통보받은 날부터 3월 이내에 이를 멸실 또는 실재용도로 공부를 정리 한 경우
 - ⑦ 무허가 건물(중전의 「건축법」(법률 제7696호 건축법 일부개정법률로 개정되기 전의 것을 말한다) 제8조 및 제9조에 따라 건축허가 또는 건축신고 없이 건축한 건물을 말한다)를 소유하고 있는 경우(소유자가 해당 건물이 건축 당시의 법령에 따른 적법한 건물임을 증명하여야 함)
 - * 소명방법 : 해당 주택이 2006.5.8 이전 건축법 제8조에 따라 도시지역 이외의 지역 등에서 건축허가 또는 신고 없이 건축된 연면적 200㎡ 미만이거나 2층 이하의 건물로서 주택공급에 관한 규칙 제53조제8호에 해당하는지를 확인하는 내용의 민원회신문을 해당 지자체(시·군·자치구)로부터 받아서 제출
 - ⑧ 선착순의 방법으로 공급받은 분양권등을 소유한 경우 * 해당 분양권등을 매수한 자는 제외(주택을 소유한 것으로 봄)
 - ⑨ 매매 외 상속·증여 등의 사유로 분양권등을 취득한 경우

■ 소득·자산 산정방법

소득 및 자산 정보는 사회보장정보시스템을 통하여 제공받으며, 이는 국가 또는 공공기관이 보유한 공적 자료입니다.

- 사회보장정보시스템을 통해 조회되지 않아 소명이 필요한 경우 관련 증빙서류를 제출받아 소명처리합니다.

구분	산정방법
소득	<p>사회보장정보시스템에서 제공되는 국가 또는 공공기관이 보유한 공적 소득자료를 근거로 해당 세대의 아래의 12가지 소득을 합산하여 월평균소득을 산정함</p> <ul style="list-style-type: none"> 근로소득 (상시근로소득, 일용근로소득, 자활근로소득, 공공일자리소득) 사업소득 (농업소득, 임업소득, 어업소득, 기타사업소득) 재산소득 (임대소득, 이자소득, 연금소득) 기타소득 (공적이전소득)
부동산	<ul style="list-style-type: none"> 사회보장정보시스템에서 제공되는 해당세대가 소유하고 있는 모든 부동산 가액 <ul style="list-style-type: none"> * 토지: 소유면적 × 개별공시지가 * 건축물 : 공시가격 토지가액은 지목에 상관없이 해당세대가 소유하고 있는 모든 토지면적에 해당 개별공시지가를 곱한 금액. 단, 아래 토지는 제외 <ul style="list-style-type: none"> - 「농지법」제2조에서 정한 농지로서 같은 법률 제49조에 따라 관할 시·군·구·읍·면장이 관리하는 농지원부에 동일한 농업인과 소유자로 등재된 경우 - 공부상 도로, 구거, 하천 등 공공용지로 사용되고 있는 경우 - 중중소유 토지(건축물 포함) 또는 문화재가 건립된 토지 등 해당 부동산의 사용, 처분이 금지되거나 현저히 제한 받는 경우로서 입주(예정)자가 구체적인 사실관계를 입증하는 경우 - 목장용지를 목장의 용도로 사용하는 경우 건축물가액은 건축물의 공시가격으로 함. <ul style="list-style-type: none"> - 건축물가액이 공시되지 아니한 경우에는 지자체장이 결정한 시가표준액 적용
	<ul style="list-style-type: none"> 사회보장정보시스템을 통해 조사된 보건복지부장관이 정하는 차량기준가액. 총자산가액 산출시 적용하는 자동차 가액은 해당세대가 보유한 모든 자동차의 가액을 합하여 산출하되, 「대기환경보전법」제58조제3항에 따른 국가나 지방자치단체의 보조를 받고 구입한 저공해자동차의 경우 자동차가액에서 정부와 지방자치단체의 보조금을 제외한 금액으로 하며, 아래의 경우를 제외함 <ul style="list-style-type: none"> - 「장애인 복지법」 제39조에 따른 장애인사용 자동차 - 「국가유공자 등 예우와 지원에 관한 법률」에 따른 국가유공자로서 상이등급 1급 내지 7급에 해당하는 자의 보철용 차량
총자산	<ul style="list-style-type: none"> 보통예금, 저축예금, 자유저축예금, 외화예금 등 요구불예금 : 최근 3개월 이내의 평균 잔액 정기예금, 정기적금, 정기저축 등 저축성예금 : 예금의 잔액 또는 총납입액 주식, 수익증권, 출자금, 출자지분, 부동산(연금)신탁 : 최종 시세가액. 이 경우 비상장주식의 평가에 관하여는 「상속세 및 증여세법 시행령」 제54조제1항을 준용한다. 채권, 어음, 수표, 채무증서, 신주인수권 증서, 양도성예금증서 : 액면가액 연금저축 : 잔액 또는 총납입액 보험증권 : 해약하는 경우 지급받게 될 환급금 연금보험 : 해약하는 경우 지급받게 될 환급금
	<ul style="list-style-type: none"> 「지방세법」 제104조제4호 및 제5호에 따른 항공기 및 선박 : 「지방세법」 제4조제2항에 따른 시가표준액 등을 고려하여 보건복지부장관이 정하는 가액 주택·상가 등에 대한 임대보증금(전세금을 포함한다) : 임대차계약서상의 보증금 및 전세금 「지방세법」 제6조제11호에 따른 임목 : 「지방세법 시행령」 제4조제1항제5호에 따른 시가표준액 「지방세법」 제6조제13호에 따른 어업권 : 「지방세법 시행령」 제4조제1항제8호에 따른 시가표준액 「지방세법」 제6조제14호부터 제18호까지의 규정에 따른 회원권 : 「지방세법 시행령」 제4조제1항제9호에 따른 시가표준액 「소득세법」 제89조제2항에 따른 조합원입주권 : 다음 각 목의 구분에 따른 금액 <ul style="list-style-type: none"> 가. 청산금을 납부한 경우 : 「도시 및 주거환경정비법」 제48조에 따른 관리처분계획에 따라 정해진 가격(이하 "기준건물평가액"이라 한다)과 납부한 청산금을 합한 금액 나. 청산금을 지급받은 경우 : 기준건물평가액에서 지급받은 청산금을 뺀 금액 건물이 완성되는 때에 그 건물과 이에 부수되는 토지를 취득할 수 있는 권리(위 조합원입주권은 제외) : 조사일 현재까지 납부한 금액
기타 자산	<ul style="list-style-type: none"> 「금융실명거래 및 비밀보장에 관한 법률」 제2조제1호에 따른 금융회사 등으로부터 받은 대출금 공공기관 대출금 법에 근거한 공제회 대출금 법원에 의하여(판결문, 화해·조정조서) 확인된 사채 임대보증금(단, 해당 부동산가액 이하의 금액만 반영)
	<ul style="list-style-type: none"> 사회보장정보시스템을 통해 조사된 보건복지부장관이 정하는 차량기준가액. 총자산가액으로 포함되는 자동차액과 별도로 「자동차 관리법」 시행규칙 제2조에서 정한 비영업용 승용자동차에 한하여 산출하되, 해당세대가 2대 이상의 자동차를 소유한 경우에는 각각의 자동차가액 중 높은 차량가액을 기준으로 하고, 「대기환경보전법」 제58조제3항에 따른 국가나 지방자치단체의 보조를 받고 구입한 저공해자동차의 경우 자동차가액에서 정부와 지방자치단체의 보조금을 제외한 금액으로 하며 아래의 경우를 제외함. <ul style="list-style-type: none"> - 「장애인 복지법」 제39조에 따른 장애인사용 자동차 - 「국가유공자 등 예우와 지원에 관한 법률」에 따른 국가유공자로서 상이등급 1급 내지 7급에 해당하는 자의 보철용 차량

■ 사회보장정보시스템 제공 소득·재산 항목 설명 및 자료 출처

구분	항목	소득 및 재산 항목 설명	자료 출처
소득	상시근로소득	상시고용되어 월정액 급여를 지급 + - 받는 자의 근로소득	<ul style="list-style-type: none"> - 국민건강보험공단 보수월액 - 국민연금공단 표준보수월액 (소득신고) - 한국장애인고용공단 자료 (사업주의 고용장려금 신고자료 /고용부담금 신고자료 : 근로소득) - 국세청 종합소득(근로소득)
	근로소득		
	일용근로소득	<ul style="list-style-type: none"> - 근로계약에 따라 일정한 고용주에게 3개월 이상 계속하여 고용되지 아니한 자 - 건설공사종사자(동일한 고용주에게 계속하여 1년 이상 고용된 자 제외) - 하역(항만)작업 종사자(동상 근로를 제공한 날에 급여를 지급받지 아니하고 정기적으로 근로대가를 받는 자) 	<ul style="list-style-type: none"> - 국세청 일용근로소득 지급 명세서 - 고용노동부 고용·산재보험 근로내용 확인신고서
	자활근로소득	자활근로, 자활공공근로, 자활공동체사업, 적응훈련, 직업훈련 등 자활급여의 일환으로 사업에 참여하여 근로를 제공하고 받는 급여 및 수당	- 자활근로자 근로내역
	공공일자리소득	노인일자리사업, 장애인일자리사업, 공공근로 등에 참여한 대가로 얻는 소득	- 고용노동부 '일모아' 근로내역
	농업소득	경종업(耕種業), 과수·원예업, 양잠업, 종묘업, 특수작물생산업, 가축의 사육업, 종축업 또는 부화업 등과 이에 부수하는 업무에서 얻는 소득 * 농업소득=국세청 종합소득+농업직불금	<ul style="list-style-type: none"> - 국세청 종합소득(사업소득) - 농림축산식품부 농지원부 - 농림축산식품부 농업직불금
	사업소득		
	임업소득	영림업·임산물생산업 또는 야생조수사육업과 이에 부수하는 업무에서 얻는 소득	- 국세청 종합소득(사업소득)
	어업소득	어업과 이에 부수하는 업무에서 얻는 소득	- 국세청 종합소득(사업소득)
	기타사업소득	도매업·소매업, 제조업, 기타 사업에서 얻는 소득	<ul style="list-style-type: none"> - 국세청 종합소득(사업소득) - 사업자등록증
재산소득	임대소득	부동산·동산·권리 기타 재산의 대여로 발생하는 소득	- 국세청 종합소득
	이자소득	예금·주식·채권의 이자와 배당 또는 할인에 의하여 발생하는 소득	- 국세청 종합소득
	연금소득	민간 연금보험, 연금저축 등에 의해 정기적으로 발생하는 소득	- 금융정보 조회결과
기타소득	공적이전 소득	각종 법령의 규정에 의해 지급되는 각종 수당·연금·급여·기타금품(일시금으로 받는 금품은 재산으로 산정)	<ul style="list-style-type: none"> - 국민연금급여, 사학퇴직연금급여, 공무원퇴직연금급여, 국방부퇴직연금급여, 별정우체국연금, 한국고용정보원 실업급여 - 근로복지공단 산재보험급여 - 보훈처 보훈대상자명예수당 - 보훈처 보훈대상자보상급여 등
총자산	일반자산	<ul style="list-style-type: none"> - 토지(지방세법 제104조제1호~3호) : 「지적법」에 따라 지적공부의 등록 대상이 되는 토지와 그 밖에 사용되고 있는 사실상의 토지 - 건물(건축법 제2조제1항제2호) : 토지에 정착하는 공작물 중 지붕과 기둥 또는 벽이 있는 것과 이에 딸린 시설물, 지하나 고가의 공작물에설치하는 사무소·공연장·점포·차고·창고 등 - 시설물(지방세법 제6조제4호) : 토지에 정착하거나 지하 또는 다른 구조물에 설치하는 레저시설, 저장시설, 도크시설, 접안시설, 도관시설, 급·배수시설, 에너지 공급시설 그 밖에 이와 유사한 시설(이에 딸린 시설을 포함한다) - 주택이란 세대의 구성원이 장기간 독립된 주거생활을 할 수 있는 구조로 된 건축물의 전부 또는 일부 및 그 부속 토지를 말하며, 단독주택과 공동주택으로 구분(토지와 건축물의 범위에서 주택은 제외) 	- 지방세정 자료
	자동차	지방세법에 의한 자동차(제124조)로 승용자동차, 승합자동차, 화물자동차, 특수자동차, 이륜자동차	<ul style="list-style-type: none"> - 보험개발원 차량기준가액 - 지방세정 시가표준액 - 국토부 차적정보
	임차보증금	주택, 상가 등의 전부 또는 일부를 일정기간 임차하는 대가로 소유권자에게 예약한 보증금(전세보증금, 월세보증금, 상가보증금 등)	<ul style="list-style-type: none"> - 국토교통부 확정일자 정보 - 직권조사 등록
	선박·항공기	<ul style="list-style-type: none"> - 선박 : 기선·범선·전마선 등 명칭과 관계없이 모든 배를 의미 - 항공기 : 사람이 탑승 조정하여 항공에 사용하는 비행기·비행선·활공기·회전익항공기 그밖에 이와 유사한 비행기구 	- 지방세정 자료
	입목재산	지상의 과수, 임목(林木), 죽목 등 입목(立木)재산	- 지방세정 자료
회원권	골프회원권, 콘도미니엄회원권, 종합체육시설이용회원권, 승마회원권, 요트회원권	- 지방세정 자료	
조합원입주권	소득세법 제89조제2항에 따른 조합원입주권	- 지방세정 자료	

구분	항목	소득 및 재산 항목 설명	자료 출처
총자산	기타 자산	어업권	수산업법 또는 내수면어업법의 규정에 의한 면허어업에 대한 권리 - 지방세정 자료
		분양권	건물이 완성되는 때에 그 건물과 이에 부수되는 토지를 취득할 수 있는 권리 (위 조합원입주권은 제외) : 조사일 현재까지 납부한 금액 - 사회보장정보시스템을 통한 공적자료 또는 직권조사
	금융자산	현금 또는 수표, 어음, 주식, 국·공채 등 유가증권	- 금융정보 조회결과
		예금, 적금, 부금, 보험 및 수익증권 등	
	부채	금융기관 대출금	- 금융정보 조회결과
금융기관이외의 기관 대출금			
법에 근거한 공제회 대출금			
법원에 의하여 확인된 사채		- 사회보장정보시스템을 통한 공적자료 또는 직권조사	
	임대보증금		
자동차		자동차관리법 시행규칙 제2조에서 정한 비영업용 승용자동차 - 보험개발원 차량기준가액 - 지방세정 시가표준액 - 국토부 차적정보	

8 유의사항

관련항목	유의사항										
거주기간 및 재청약에 관한 기준	<ul style="list-style-type: none"> 이 주택의 임대차 계약기간은 2년입니다. 계속 거주를 희망하는 경우에는 관계법령에서 정한 입주자격을 충족하는 자에 한하여 2년 단위로 계약을 갱신할 수 있으며 최대 거주기간은 아래와 같습니다. <table border="1" style="width: 100%; text-align: center;"> <thead> <tr> <th>입주자격</th> <th>최대 거주기간</th> </tr> </thead> <tbody> <tr> <td>대학생, 청년 계층</td> <td>6년</td> </tr> <tr> <td>신혼부부 계층</td> <td>무자녀(6년), 자녀 1명 이상(10년)</td> </tr> <tr> <td>고령자</td> <td>20년</td> </tr> <tr> <td>산업단지근로자</td> <td>6년 (단 예비입주자, 신규 입주희망자가 없는 경우 2년씩 연장 가능)</td> </tr> </tbody> </table> 대학생 계층인 입주자가 거주하는 중 청년 계층 또는 신혼부부 계층의 자격을 갖추거나 청년 계층인 입주자가 거주하는 중 신혼부부 계층의 자격을 갖추는 경우에는 공급대상을 변경하여 변경된 공급대상의 임대조건으로 새로 계약(동·호변경 불가)을 할 수 있으며, 새로 계약을 하는 시점부터 변경된 공급대상의 최대 거주기간을 새로 적용합니다. 다만, 계층변동, 자녀수 증가 등에 관계없이 해당 행복주택 입주자의 전체 거주기간은 10년을 초과할 수 없습니다. 재청약 기준 행복주택의 입주자는 동일한 입주자격으로 다시 청약하여 당첨자로 선정될 수 없습니다. 다만 아래의 어느 하나에 해당하는 경우 관련 증빙서류 제출을 통해 재청약이 가능합니다. <ul style="list-style-type: none"> 신혼부부 계층이 출신이나 입양으로 세대구성원수가 증가하는 경우 병역의무이행을 위하여 계약을 해지하거나 갱신계약을 하지 않은 경우(최대거주기간은 병역의무 이행 이전의 거주기간과 이후의 거주기간을 합산하여 10년을 초과할 수 없음) 다음의 어느 하나에 해당하는 경우(단, 해당 주택건설지역 또는 연접지역내에서 변경된 경우는 제외) <ul style="list-style-type: none"> 대학생 계층은 편입등의 사유로 재학중인 대학의 소재지 변경된 경우 청년 계층 및 신혼부부 계층의 소득 업무 근거지가 변경된 경우, 공공주택사업자가 불가피한 사유로 인해 거주지가 변경되었다고 인정하는 경우 	입주자격	최대 거주기간	대학생, 청년 계층	6년	신혼부부 계층	무자녀(6년), 자녀 1명 이상(10년)	고령자	20년	산업단지근로자	6년 (단 예비입주자, 신규 입주희망자가 없는 경우 2년씩 연장 가능)
입주자격	최대 거주기간										
대학생, 청년 계층	6년										
신혼부부 계층	무자녀(6년), 자녀 1명 이상(10년)										
고령자	20년										
산업단지근로자	6년 (단 예비입주자, 신규 입주희망자가 없는 경우 2년씩 연장 가능)										
예비입주자	<ul style="list-style-type: none"> 예비자의 계약 및 입주자격 공급대상자별 예비자로 선정 및 대기 중 공기가 발생함에 따라 입주 계약을 체결하는 경우에도 예비자로 선정된 해당 공급 대상자별 자격요건을 만족하여야 계약 및 입주가 가능합니다. 예비입주자의 연락처(주소, 전화번호)가 변경될 경우, 즉시 그 내용을 우리공사에 통보하셔야 하며, 변경 미통보에 따른 손해 책임은 공사에 없음을 알려드립니다. 										
갱신계약 등	<ul style="list-style-type: none"> 갱신계약자격 이 주택의 입주자격은 최초 계약 시 뿐만 아니라 갱신계약 시에도 유지하여야 합니다. 거주 중 입주자격을 상실하는 경우 바로 퇴거하지는 않으나 갱신계약을 할 수 없습니다. 갱신계약자격은 공급대상자별 일반 공급대상자의 신청자격과 동일합니다. *다만, 아래 경우는 제외 <ul style="list-style-type: none"> 대학생 계층의 경우 대학 재학, 다음 학기 입학 또는 복학예정자, 대학(또는 고등학교) 졸업(또는 중퇴)한 날부터 2년 이내 청년계층의 경우 만 19세이상 만 39세이하, 소득이 있는 업무에 종사한 기간 5년 이내, 주택청약종합저축 가입 신혼부부 계층의 경우 혼인 중일 것, 공급신청자의 혼인합산기간 7년 이내, 주택청약종합저축 가입 거주기간 중 자격변동으로 공급대상을 변경하여 새로 계약하는 경우에는 확인함 										

관련항목	유의사항											
갱신계약 등	<ul style="list-style-type: none"> 갱신계약 시 임대조건 이 주택의 갱신계약 시 적용되는 임대보증금 및 임대료는 국토교통부고시 「행복주택의 표준임대보증금 및 표준임대료 등에 관한 기준」에 따라 주변 지역의 시세를 반영하여 산정됩니다. 거주 중 소득기준을 초과한 경우에는 임대차계약기간 종료시점 기준으로 산정된 공급대상자별 표준임대보증금 및 표준임대료에 아래의 할증비율로 산출된 금액이 적용됩니다. *「공공주택 특별법 시행규칙」 별표5 제2호가목에 따른 철거민 등 기준거주자 중 해당 공급대상의 자격을 갖추지 못한 경우에는 해당 시점의 표준임대보증금 및 표준임대료에 해당 세대의 월평균소득이 전년도 도시근로자 가구당 월평균소득 100%를 초과하는 비율에 따라 아래의 할증비율로 산출된 금액이 적용됨 <table border="1" style="width: 100%; text-align: center;"> <thead> <tr> <th rowspan="3">소득기준 초과 비율</th> <th colspan="2">할증비율</th> </tr> <tr> <th>최초 갱신계약 시</th> <th>2회차 이상 갱신계약 시</th> </tr> </thead> <tbody> <tr> <td>10% 이하</td> <td>120%</td> </tr> <tr> <td>10%초과 30%이하</td> <td>130%</td> </tr> <tr> <td>30% 초과</td> <td>140%</td> </tr> </tbody> </table> 소득(소득세법 제19조제1항 사업소득 및 제20조제1항 근로소득)활동 변경에 따른 '청년 계층' 입주자의 갱신계약시 임대조건은 별도 갱신계약 안내에 따름 	소득기준 초과 비율	할증비율		최초 갱신계약 시	2회차 이상 갱신계약 시	10% 이하	120%	10%초과 30%이하	130%	30% 초과	140%
소득기준 초과 비율	할증비율											
	최초 갱신계약 시		2회차 이상 갱신계약 시									
	10% 이하	120%										
10%초과 30%이하	130%											
30% 초과	140%											
신청자격	<ul style="list-style-type: none"> 이 주택의 입주자(세대구성원 전원 포함)는 입주자모집공고일 현재부터 임대차계약 종료일까지 무주택세대구성원(세대주, 세대주의 배우자, 세대주의 직계존비속) 이어야 합니다. *대학생 계층 및 청년 계층은 입주자모집공고일 현재부터 임대차계약 종료일까지 무주택자이어야 합니다. 주택소유여부 확인방법 및 판정기준은 「주택공급에 관한 규칙」 제52조 및 제53조에 따르며, 입주신청 시 서약서에 명기된 내용을 확인해야 합니다. 이 주택의 신청자격인 공급대상자격, 무주택자·무주택세대구성원, 소득, 부동산 및 자동차 보유기준 등을 위반할 경우, 계약이 취소되거나 갱신계약을 할 수 없습니다. 											
중복입주 금지	<ul style="list-style-type: none"> 이 주택의 입주자로 선정된 자가 임대차기간 종료 전에 다른 주택을 소유하게 된 경우 (분양전환되는 주택 포함)에는 이 주택을 우리공사에 명도하여야 합니다. 공공임대주택은 1세대 1주택 신청, 공급이 원칙입니다. 다만, 다른 공공임대주택에 거주 중인 세대구성원이 본 임대주택에 당첨되어 계약 또는 입주 전 세대 분리를 하는 경우 중복입주로 보지 않아 본 임대주택 입주가 가능합니다. 											
신청 서류	<ul style="list-style-type: none"> 신청서류는 입주자모집공고일 후 발행된 것이어야 하며, 다른 기관에서 발행한 서류는 직인이 날인된 원본을 제출하여야 합니다. 계약체결 후라도 제출한 서류가 허위, 위조 또는 정부의 전산자료 등에 의하여 사실과 다른 것으로 판명될 경우에는 계약이 취소됩니다. 신청이후에는 취소나 정정이 불가능하며, 신청서류는 일체 반환하지 않습니다. 주택청약종합저축(청약저축 포함)을 사용하여 이 주택의 입주자로 선정된 후에 동일한 통장을 재사용하여 다른 분양주택 또는 임대주택을 신청할 수 있습니다. 											
당첨자발표 및 계약안내	<ul style="list-style-type: none"> 당첨이후 연락처(주소, 전화번호)가 변경될 경우, 즉시 그 내용을 우리공사에 통보하기 바랍니다. 계약체결 후 입주하지 아니하고 계약을 해지하거나 입주지정기간 종료일 이후 3개월 이내에 입주하지 않고 임대차계약이 해지될 경우 소정의 위약금을 납부하여야 합니다. *기 납부한 계약금은 소정의 위약금을 공제하고 환불함. 											
지구 및 단지여건	<ul style="list-style-type: none"> 사업지구의 토지이용계획은 지구계획, 지구단위계획의 변경 등으로 사업추진 과정 중에 변경, 조정될 수 있습니다. 입주 예정시기는 공정에 따라 변경될 수 있으며, 정확한 입주시기는 계약시 안내합니다. 본 지구는 행복주택(600세대)으로계획되어 있습니다. 본 지구의 남측 20,0M도로 및 서측15M 도로가 인접되어 있으며 일부 변경될 수 있습니다. 본 지구의 북측은 공동주택, 동측은 공동주택과 학교가 예정되어 있으나 개발계획 변경시 변경될 수 있습니다. 단지 인근을 지나는 도로에 의해 소음이 발생될 수 있습니다. 주변 건물 및 시설, 당 아파트 배치구조 또는 동·호수별 위치 및 생활여건시설 등에 따라 일조권, 조망권, 소음 등으로 환경권 및 사생활 등이 침해될 수 있으니 계약체결 전 사업부지 인근 방문을 통하여 주변시설을 확인 및 인지하고 계약을 체결하시기 바랍니다. 단지배치의 특성상 단지내외 도로(지하주차장램프 포함)에 인접한 저층부 세대는 소음 및 자동차 전조등의 영향을 받을 수 있습니다. 단지내 부대시설 유지, 관리 및 운영에 관한 일체의 비용은 입주자가 부담하여야 하며 시설물에 대한 계획은 변경될 수 있습니다. 각종광고, 홍보 유인물에 표시된 위치도, 조감도, 투시도, 배치도, 사진, 일러스트(그림)등은 소비자의 이해를 돕기 위해 제작된 이미지 컷으로 실제 시공과는 다소 차이가 있을 수 있으며, 최종 사업계획내용 변경에 따라 변경될 수 있습니다. 단지내 도로 등 각종 포장부위의 재질 및 색상 등은 현장여건에 따라 변경될 수 있습니다. 계약 전 주변 건물 및 도로 여건과 단지여건을 반드시 확인하시고 계약하시기 바라며, 미확인으로 인한 책임은 계약자에게 있습니다.(근린공원에 산책로로 인해 일부 세대에 대해 프라이버시가 침해될 수 있습니다.) 세대당 대지 지분은 법령에 따른 공부정리절차(준공시 확정측량)로 인해 대지면적으로 증감이 있을 수 있습니다. 아파트 측벽에 사업시행자의 로고 및 단지명칭이 표시될 예정이며, 개인취향·민원에 의해 변경 될 수 없습니다. 											

관련항목	유의사항
지구 및 단지여건	<ul style="list-style-type: none"> • 본 단지에 적용된 각종입면 및 마감, 색채에 대한 디자인 일체는 인허가 등 중대한 변경 사유 발생 및 마감수준 저하가 아닌 경우 입주자에게 별도의 동의절차를 받지 않습니다. • 단지경계의 담장은 설치구간, 재질 및 형태 등이 변경될 수 있습니다. • 배치상 기계실, 전기실, 급배기구, DA(환기구), 정화조 및 쓰레기 분리수거함 인접 세대는 냄새 및 해충 등에 의한 환경권이 침해될 수 있으며, 위치 및 개소는 개인 취향·민원에 의해 변경 될 수 없습니다. • 실 대치 측량 결과, 관련 법규의 변경, 인·허가의 변경, 사업승인 변경 및 신고, 대지지분 정리 등에 따라 본 계약 건물의 단지배치도, 단지내도로 선형, 조경(수목, 수경, 시설물, 포장 등), 등·호수별 위치, 형태 및 위치, 각종 인쇄물과 모형도 상의 구획선, 단지내 시설물의 위치, 설계도면 등의 표시, 대지지분 및 분양면적 등이 계약체결일 이후 입주시까지 일부 변경될 수 있습니다. • 측량결과에 따라 일부 주동의 위치가 경미하게 변경될 수 있으며, 그에 따라 지하층 층고, 일부 지하주차장 레벨, 램프 위치 등이 다소 변경될 수 있습니다. • 계약 이후 입주자의 요구에 의한 설계변경은 불가합니다. • 본 아파트의 시공 구조 및 성능부분에 대하여 적법한 절차를 거쳐 설계변경을 추진할 수 있으며, 관련법규(건축법, 주택법 등)에서 정하는 경미한 설계변경은 계약자의 동의 없이 사업주체가 인·허가를 진행할 수 있음을 인지하시기 바랍니다. • 공용부분의 시설물(공용계단, 지하주차장 엘리베이터의 용량, 속도, 탑승 위치 등)은 설계도서에 준하여 시공될 예정입니다. • 본 아파트 공사 중 천재지변 등 예기치 못한 사유가 발생할 경우 예정된 공사 일정 및 입주시기 등이 지연될 수 있습니다. • 현장내 안전사고의 예방을 위하여 공사장 출입은 불가합니다. • 주민 편의시설 측면에 단지 전기인입용 한전시설물(PAD S/W)이 설치될 수 있습니다. • 단지내 일부 세대의 경우 이사시 사다리차 등의 차량접근이 용이하지 않을 수도 있습니다.(사다리차 이용불가시 엘리베이터 이용) • 지하주차장 환기를 위한 환기구가 일부동의 전·후·측면에 설치되어 주차장 배기 및 소음 등이 발생할 수 있습니다. • 전기실 인접 동의 경우 발전기의 비상 가동 및 주기적 가동으로 인한 소음 및 매연이 발생할 수 있습니다. • '주택건설기준 등에 관한 규칙', 제6조의2에 따른 지하주차장의 차로 및 출입구의 높이는 2.3m이며, 지하주차장은 대기조건에 따라 결로가 발생할 수 있습니다. • 사업승인 변경 등으로 인하여 옥탑, 지층, 측벽, 입면(전후면 창호와 난간, 거실과 안방의 벽체와 발코니 날개벽의 길이 및 높이 등)등의 디자인의 변경과 일부 동의 세대 발코니에 장식 등이 부착될 수 있으며, 아파트 문양은 현장 시공시 변경될 수 있습니다. • 지하주차장 배수 트랜치 시공허용오차로 인해 일부 구간에 물이 고일 수 있습니다. • 1층 세대는 보도 등의 설치로 인해 사생활이 침해될 수 있으며 난간은 유공판으로 설치됩니다. • 단위세대내 주방의 식탁용 조명기구는 보편적으로 식탁이 놓일 것을 예상하여 위치를 정하였으며, 위치변경은 불가합니다. • 단지내 지하에는 기계실 및 펌프실이 설치되어 장비류 가동시 미세한 소음 및 진동이 세대로 전달될 수 있습니다. • 단지 내 도로의 경사도는 시공 중 주변도로의 경사도 및 레벨에 순응하기 위하여 일부 조정될 수 있습니다. • 지하주차장 상부는 각종 배선, 배관이 노출되어 있습니다. • 입면 몰딩설치에 따른 입면 돌출에 차이가 있을 수 있습니다. • 단지내 조경은 입체적 단지 조화를 고려하여 식재(규격, 수종, 위치 등)및 시설물(재료, 형태, 위치 등) 시공계획이 변경될 수 있습니다. • 재활용품 용기보관소 1개소, 옥외쓰레기수거함 4개소, 자전거 보관대(90대)가 설치될 예정이나 현장여건에 따라 변동될 수 있습니다. • 주차장은 422대(지하주차장 238대, 지상주차장 182대, 근린생활시설 2대)로 되어 있습니다. • 지하주차장은 아파트와 연결되어 있으며, 주차장 계단을 통해서도 지상으로 통행할 수 있습니다. • 지상주차장 및 지하주차장의 사용에 대하여 현재의 배치 현황을 충분히 확인하시기 바랍니다. • 지하주차장, 부대복리시설 등 단지내 부대시설 사용에 대하여 각 동별 사용자 계단실 등의 위치에따라 거리 차이가 있을 수 있으며 이의 배치 및 사용상에 대해 충분히 확인하시기 바랍니다. • '소방시설 설치·유지 및 안전관리에 관한 법률', 제9조에 의거 엘리베이터 홀 전실은 각 층마다 창문중 1개소(303동, 304동 해당), 계단실은 1개층마다 개폐창 1개소가 설치되며 위치 및 개소는 개인의 취향·민원에 의해 변경될 수 없습니다. • 동 블록 주택건설사업에 따라 유입되는 초·중학생은 인근 교암초등학교에 배치될 예정이며, 현재 지구내 초·중학교 설립계획은 없음 <ul style="list-style-type: none"> ● 마감재 및 발코니 등 <ul style="list-style-type: none"> - 스마트폰 앱(App)을 통해 가스, 난방, 거실조명 제어가 가능하며, 단지내 공지사항 안내 등 생활정보 제공 및 입주민 커뮤니티 서비스를 제공할 수 있습니다. - 스마트허브는 IoT기기를 무선통신으로 연동이 가능하며, 멀티센서(Co2/미세먼지)가 내장되어 실내공기질을 측정하고 4단계 색상으로 환경상태를 알려줄 수 있습니다. - 에너지미터는 세대내 전기사용량의 실시간 확인이 가능하며, 목표값 설정·알람을 통해 에너지절약을 유도할 수 있습니다. - IoT 문열림감지기는 병방 설정이 가능하며, 온·습도센서는 자동난방 운전과 결로 예방을 위한 알람서비스를 제공합니다. ● 기타 <ul style="list-style-type: none"> - 스마트홈 서비스는 세대별 인터넷에 가입이 되어 있고, '개인정보 제공 및 활용 동의서'를 제출하여야 이용이 가능합니다.
마감재 및 발코니 유의사항	<ul style="list-style-type: none"> • 마감재제는 유사색상 및 무늬를 지닌 동등이상의 성능을 가진 타제품으로 대체 시공될 수 있으며 의정이 등록되어 있는 경우에는 모양이나 색상이 바뀔 수도 있습니다. • 자체 중 생산업체의 부도 및 관계법령에 저촉될 경우 동등 이상의 제품으로 변경될 수 있습니다. • 지정 마감재수준 이상으로의 변경요구는 불가한 만큼 마감재수준을 확인 후 계약체결하시기 바랍니다.

관련항목	유의사항																																																																																																							
마감재 및 발코니 유의사항	<ul style="list-style-type: none"> • 마감재 시설내역 <table border="1"> <thead> <tr> <th>품목</th> <th>시설내역</th> <th>비고</th> </tr> </thead> <tbody> <tr> <td rowspan="4">현관</td> <td>현관도어록</td> <td>레버형도어록</td> <td></td> </tr> <tr> <td>신발장</td> <td>LPM</td> <td></td> </tr> <tr> <td>현관바닥</td> <td>자기질타일</td> <td></td> </tr> <tr> <td>현관등</td> <td>LED센서등</td> <td></td> </tr> <tr> <td rowspan="4">거실</td> <td>비디오폰</td> <td>컬라 LCD</td> <td>7인치</td> </tr> <tr> <td>거실바닥재</td> <td>룸카펫트 2.0T</td> <td></td> </tr> <tr> <td>거실등</td> <td>아크릴글로브급</td> <td></td> </tr> <tr> <td>거실벽지</td> <td>실크벽지</td> <td>천정지(발포)</td> </tr> <tr> <td rowspan="6">주방</td> <td>싱크대</td> <td>BMC</td> <td></td> </tr> <tr> <td>개수대</td> <td>언더싱크용</td> <td>스텐레스</td> </tr> <tr> <td>레인지후드</td> <td>전동댐퍼형+방화댐퍼(AD)</td> <td>디럭스형</td> </tr> <tr> <td>주방싱크수전</td> <td>대불이, 측면개폐형</td> <td></td> </tr> <tr> <td>주방바닥재</td> <td>룸카펫트 2.0T</td> <td></td> </tr> <tr> <td>주방타일</td> <td>도기질타일</td> <td></td> </tr> <tr> <td rowspan="4">침실</td> <td>침실바닥재</td> <td>룸카펫트 2.0T</td> <td></td> </tr> <tr> <td>침실벽지</td> <td>실크벽지</td> <td>천정지(발포)</td> </tr> <tr> <td>침실문짝</td> <td>래핑</td> <td>일면 문선형</td> </tr> <tr> <td>창호</td> <td>합성수지창호</td> <td></td> </tr> <tr> <td rowspan="7">욕실</td> <td>욕조</td> <td>-</td> <td></td> </tr> <tr> <td>세면기</td> <td>도기제</td> <td></td> </tr> <tr> <td>양변기</td> <td>투피스형</td> <td></td> </tr> <tr> <td>욕조수전</td> <td>-</td> <td></td> </tr> <tr> <td>샤워수전</td> <td>일반형</td> <td></td> </tr> <tr> <td>세면기수전</td> <td>원홀형</td> <td></td> </tr> <tr> <td>욕신타일(벽)</td> <td>도기질타일</td> <td></td> </tr> <tr> <td>욕신타일(바닥)</td> <td>자기질 타일</td> <td></td> </tr> <tr> <td rowspan="2">발코니</td> <td>발코니샷시</td> <td>합성수지창호</td> <td></td> </tr> <tr> <td>세탁기수전</td> <td>수도꼭지</td> <td></td> </tr> <tr> <td rowspan="3">기타/정보통신</td> <td>위성TV수신시스템</td> <td>디지털수신방송</td> <td></td> </tr> <tr> <td>정보통신</td> <td>1등급</td> <td></td> </tr> <tr> <td>CCTV시스템</td> <td>보안카메라</td> <td>아파트동 30개, 주차장 30개, 옥외 8개, 방재실 1개, 관리사무소 3개, E/V 9개, 부대시설 6개</td> </tr> </tbody> </table> • 마감재 내역은 타입별에 따라 약간의 차이가 있으므로 팜플렛, 현장사무소 등을 참고하시기 바랍니다. • 각 세대의 발코니에는 필요한 선홍통 및 드레인으로 인하여 소음 등이 발생할 수 있습니다. • 입주자가 사용 또는 희망하는 가전제품(세탁기 등 일체)의 용량 및 규격에 따라 세대에 설치가 불가할 수 있으니 유의하시고, 신청 및 입주시 팜플렛과 현장사무소 등을 확인하시기 바랍니다. • 본공사 시 세대내 우·오수, 전기분전반, 열분배기 계획은 일부 변경될 수 있습니다. • 임대안내책자(팜플렛)에 포함되지 않은 설계내용은 관련 도면에 따라 시공됩니다. • 발코니에 설치되는 드레인 및 선홍통의 위치와 개수는 추가되거나 일부 변경되어 설치될 수 있습니다. • 발코니에 설치되는 난간은 기능 및 미관개선을 위하여 형태 및 재질이 시공시 변경될 수 있습니다. • 각종 인쇄물(임대안내책자, 리플렛 등)의 컴퓨터 그래픽 및 홍보물(신문광고 등)상의 마감재(규격·재질·디자인·색상 등)는 개략적인 이해를 돕기 위한 자료이며 현장 여건에 따라 실제 시공과는 다를 수 있습니다. • 입주 후 불법구조 변경(전실의 확장 등)시 관련법령에 따라 처벌될 수 있으므로 양지하시기 바랍니다. • 발코니에는 수전 및 배수설비가 설치되어 있습니다. • 방범시설은 각 세대의 위치 및 층에 따라 필요한 추가시설은 설치하여 드리지 않습니다. • 생활습관 변화(관상용식물, 샤워, 빨래건조, 가습기 가동), 단열성능, 창호기밀성능 강화 등으로 세대 내부에 자연환기량 부족 및 수증기량 증가(습도 증가)로 인해 주기적인 환기를 하지 않을 경우 결로현상이 심하게 발생할 수 있으므로 주기적인 환기 등의 예방조치를 취하여야 합니다. 	품목	시설내역	비고	현관	현관도어록	레버형도어록		신발장	LPM		현관바닥	자기질타일		현관등	LED센서등		거실	비디오폰	컬라 LCD	7인치	거실바닥재	룸카펫트 2.0T		거실등	아크릴글로브급		거실벽지	실크벽지	천정지(발포)	주방	싱크대	BMC		개수대	언더싱크용	스텐레스	레인지후드	전동댐퍼형+방화댐퍼(AD)	디럭스형	주방싱크수전	대불이, 측면개폐형		주방바닥재	룸카펫트 2.0T		주방타일	도기질타일		침실	침실바닥재	룸카펫트 2.0T		침실벽지	실크벽지	천정지(발포)	침실문짝	래핑	일면 문선형	창호	합성수지창호		욕실	욕조	-		세면기	도기제		양변기	투피스형		욕조수전	-		샤워수전	일반형		세면기수전	원홀형		욕신타일(벽)	도기질타일		욕신타일(바닥)	자기질 타일		발코니	발코니샷시	합성수지창호		세탁기수전	수도꼭지		기타/정보통신	위성TV수신시스템	디지털수신방송		정보통신	1등급		CCTV시스템	보안카메라	아파트동 30개, 주차장 30개, 옥외 8개, 방재실 1개, 관리사무소 3개, E/V 9개, 부대시설 6개
품목	시설내역	비고																																																																																																						
현관	현관도어록	레버형도어록																																																																																																						
	신발장	LPM																																																																																																						
	현관바닥	자기질타일																																																																																																						
	현관등	LED센서등																																																																																																						
거실	비디오폰	컬라 LCD	7인치																																																																																																					
	거실바닥재	룸카펫트 2.0T																																																																																																						
	거실등	아크릴글로브급																																																																																																						
	거실벽지	실크벽지	천정지(발포)																																																																																																					
주방	싱크대	BMC																																																																																																						
	개수대	언더싱크용	스텐레스																																																																																																					
	레인지후드	전동댐퍼형+방화댐퍼(AD)	디럭스형																																																																																																					
	주방싱크수전	대불이, 측면개폐형																																																																																																						
	주방바닥재	룸카펫트 2.0T																																																																																																						
	주방타일	도기질타일																																																																																																						
침실	침실바닥재	룸카펫트 2.0T																																																																																																						
	침실벽지	실크벽지	천정지(발포)																																																																																																					
	침실문짝	래핑	일면 문선형																																																																																																					
	창호	합성수지창호																																																																																																						
욕실	욕조	-																																																																																																						
	세면기	도기제																																																																																																						
	양변기	투피스형																																																																																																						
	욕조수전	-																																																																																																						
	샤워수전	일반형																																																																																																						
	세면기수전	원홀형																																																																																																						
	욕신타일(벽)	도기질타일																																																																																																						
욕신타일(바닥)	자기질 타일																																																																																																							
발코니	발코니샷시	합성수지창호																																																																																																						
	세탁기수전	수도꼭지																																																																																																						
기타/정보통신	위성TV수신시스템	디지털수신방송																																																																																																						
	정보통신	1등급																																																																																																						
	CCTV시스템	보안카메라	아파트동 30개, 주차장 30개, 옥외 8개, 방재실 1개, 관리사무소 3개, E/V 9개, 부대시설 6개																																																																																																					

관련항목	유의사항
마감재 및 발코니 유의사항	<ul style="list-style-type: none"> 발코니는 비단열공간으로 단열재가 설치되지 않으며 결로 또는 결빙이 발생하지 않도록 주기적으로 환기하여야 합니다. 최상층은 평지붕이며 콘크리트 난간 및 안전 난간대가 설치되어 있습니다. 세대내 목문을 및 시트마감 부위는 시공상 불가피하게 타카 핀 자국이 보일 수 있습니다. 공용부위 마감재의 사양, 색상 및 디자인 등은 현장여건에 따라 변경될 수 있습니다. 세대내에 설비배관 점검을 위한 점검구가 설치됩니다. 안전사고 등의 예방을 위하여 입주개시일 이전 이사나 인테리어 공사는 불가합니다. 발코니부위에 설치되는 각종설비 배관은 노출배관(천정·벽)으로 미관에 지장을 초래할 수 있으며, 소음이 발생할 수 있습니다. 본 아파트의 서비스면적에 약간의 차이가 있을 수 있으며, 면적 증감 시 분양가에 영향을 미치지 않습니다. 세대 발코니 내 경량칸막이는 화재시 연세대로 대피할 수 있는 공간이므로, 그 사용 및 유지관리에 유의하시기 바랍니다. 일부 저층 세대의 경우 동 출입구 형태에 따라 동 현관 및 장애인 경사로 설치에 따른 시각적 간섭이 발생될 수 있습니다. 엘리베이터 홀은 채광 창호가 협소하여 창 위치에 따라 부분적으로 채광이 제한됨을 사전에 인지하여야 하며 이로 인한 이의를 제기할 수 없습니다. 「중소기업제품 구매촉진 및 판로지원에 관한 법률」 제12조 및 동법 시행령 제11조의 규정에 의거 주요자재는 중소기업제품으로 설치됩니다.
기타사항	<ul style="list-style-type: none"> 주민공동시설 중 보육시설, 사회적기업 등은 입주인 외 일반인들에게 개방될 수 있습니다. 주택소유, 소득, 부동산 및 자동차 보유기준 전산검색결과 부적격자로 판명된 자가 통보내용이 사실과 다르거나, 이의가 있을 경우에는 재확인기간(소명기간)내에 증명서류(소명자료)를 제출하여야 하며, 정당한 사유 없이 동 기한 내에 증명서류를 제출하지 아니한 자는 당첨 및 계약을 취소합니다. 신청자가 예비입주자로서 아래에 해당하는 경우 장애인 편의시설 설치주택 해약발생시 일반 세대에 우선하여 공급 안내할 예정이니, 해당세대의 경우 장애인 세대 확인서를 작성하여 주시기 바랍니다. (추가로 편의시설을 설치하는 것은 아님) <ul style="list-style-type: none"> * 본인 또는 부양가족 중 1명 이상이 3급이상 지체장애인(뇌병변장애인), 청각장애인, 시각장애인인 경우 기타 부정한 방법으로 임대주택을 임대받거나 받게 한 자 또는 임대주택의 임차권을 양도하거나 임대주택을 전대한 자 및 이를 알선한 자에 대하여는 2년 이하의 징역 또는 2천만원 이하의 벌금에 처하게 됩니다. 태아를 가구원으로 인정받아 입주예정자로 선정된 자는 입주 전까지 임신 또는 출산관련 서류를 제출하여야 하고, 피입양자를 가구원으로 인정받아 입주예정자로 선정된 자는 입주지정기간 개시일 이후 발급받은 가족관계증명서와 입양관계증명서를 제출하여야 합니다. 관련서류 미제출 또는 허위임신·불법낙태 등의 사실이 판명되는 때에는 공급이 취소됩니다. 입주 시 관리운영에 필요한 자금을 미리 확보하기 위하여 일정금액의 관리비예치금을 납부하여야 하며 퇴거할 때 돌려드립니다. 입주 시 잔금 및 관리비예치금의 납부, 이삿짐의 도착, 입주자가 계약자 본인임을 확인한 후 열쇠를 드리며, 입주지정기간 종료일 이후에 입주하는 경우에는 거주여부에 관계없이 입주지정기간 종료일 다음날부터 임대료, 관리비 및 잔금연체료가 부과됩니다. 실 입주일이 입주예정일보다 앞당겨질 경우, 남기가 도래하지 않은 잔금은 입주 전에 함께 납부하여야 합니다. 임차인은 입주와 동시에 「주민등록법」에 따른 전입신고를 하여야 합니다. 전세자금대출은 주택도시보증공사(우리은행, KB국민은행, NH Bank, 신한은행, IBK기업은행)에서 받으실 수 있으며, 계약자의 신용상태 및 대출한도를 은행과 미리 상담하시기 바랍니다. <ul style="list-style-type: none"> * 당첨자 중 만 65세 이상 고령자의 경우 계약금 대출, 만 19세 이상 대학생의 경우 전세 보증금 대출 가능 신청 및 계약장소 주변에서 발생하는 각종 상행위(대출, 인테리어 등)는 우리공사와는 전혀 무관한 사항이오니 착오 없으시기 바랍니다. 하자 등에 따른 소비자 피해에 대해서는 소비자피해보상규정에 따라 보상될 수 있습니다. 입주개시일 이전에 입주예정자의 사전방문을 실시하며, 구체적인 일정은 계약자에게 개별 통보합니다. 기타 이 공고문에 명시되지 않은 사항은 「공공주택특별법」 및 「주택공급에 관한 규칙」등 관계법령에 따릅니다. 임대료 납부는 자동이체 및 이발링을 원칙으로 하며, LH 청약센터(http://apply.lh.or.kr)에서 자동이체 및 이발링 서비스를 신청하실 수 있습니다. 기타 이 공고문에 명시되지 않은 사항은 「공공주택특별법」 및 「주택공급에 관한 규칙」등 관계법령에 따릅니다.

9 시행자 및 시공업체 현황

블록	사업주체	시공업체	감리회사
정읍첨단 A1-3L	한국토지주택공사	건축 기계 토목	(주)케이디엔지니어링건축사사무소 (주)목양종합건축사사무소 (주)삼진탑테크엔지니어링
		전기	
		통신	

10 장애인 편의시설 설치 안내

■ 주거약자용 주택(26B, 36B) 편의시설 설치

구 분	설치 내용	제공대상자
출입문	통과 유효너비 80cm이상	기본설치품목
현 관	안전손잡이 설치	
욕실	출입구를 밖여닫이문으로 설치 안전손잡이 설치	
복도	안전손잡이 설치	

구 분	시설 내용	제공대상	비 고
욕 실	좌변기안전손잡이	공통적용	기본설치
	비상연락장치		
	통로센서등		
	좌변기 벽면에 안전손잡이(일자형) 설치		
	전화기능 없는 호출비상벨 설치		
	욕실 출입구 벽부 설치		

- 설치항목 : 제공될 수 있는 편의시설내역, 신청서 등은 계약 장소에 비치
- * 주거약자용 주택 편의시설은 주거약자용 주택 입주자만 신청가능합니다.
- * 주거약자용 주택 입주자는 장애인 편의증진시설 설치 신청을 할 수 없습니다.

■ 장애인 편의증진시설 설치

구 분	설치내용	제공대상
현 관	마루굽들 경사로 설치	3급 이상의 지체·뇌병변장애인, 상이 3급이상장애인
욕 실	바닥단차 제거, 출입문 규격확대 및 개폐방향 변경, 좌식샤워시설, 좌변기 안전손잡이, 수건걸이 높이조정 높낮이조절 세면기	
주 방	가스밸브 높이조정, 좌식 싱크대(물버림대)	
거 실	비디오폰 높이조정, 바닥센서등 시각경보기	청각장애인 상이 3급이상장애인
주동·통로유도시설	음성유도신호기	시각장애인 상이 3급이상장애인

- * 상이 3급이상 장애인은 상이 3급이상의 국가유공자·보훈보상대상자, 신체장애 3급이상 5·18민주화운동부상자, 고도장애 고엽제후유의증환자를 말합니다.
- ▶ 대상자별로 제공될 수 있는 편의시설내역, 신청서 등은 계약 장소에 비치
- ▶ 신청서 필요서류 : 신청자격이 있음을 증명할 수 있는 장애인수첩 사본 등
- ▶ 신청기간 : 계약 체결기간 내

이 주택은 무주택국민의 주거복지 증진을 위해 정부 재정과 주택도시보증공사 지원으로 건설됩니다.

한국토지주택공사 전북지역본부 주거복지사업2부

홍보물 배부처	LH 전북지역본부 주거복지사업2부 4층
임대문의	• LH 전북지역본부 063)230-6203, 6164, 6211, 6446, LH 마이홈센터 063)230-6162 전국 대표전화(콜센터) 1600-1004
당첨자 ARS	1661-7700
인터넷 청약	• PC : LH 청약센터(http://apply.lh.or.kr) → 인터넷청약 → 청약신청(임대주택) • 모바일 : "LH 청약센터" 앱(App) 설치 → 임대주택 → 청약신청(임대주택)

LH 전북지역본부 4층 주거복지사업2부
(전라북도 전주시 완산구 홍산로 158)
교통편 : 61번 버스 효자5·6단지 앞 하차

LH 전북남부권주거복지센터
전북 정읍시 중앙로 56 금오빌딩 4층 (연지동 49-22)

2018. 12. 26