



• 주소 : 인천시 남동구 논현로 46번길 23(논현로 639-1)

문의전화 **1600-1004**



물과 숲의 푸른 협주곡

시흥목가

A-1블록 국민임대주택





물과 숲의 푸른 협주곡 아이들은 집 앞에서 자란다!

물빛처럼 투명하게!
숲속처럼 건강하게!
그렇게 아이들은 집에서 자랍니다.

물과 숲의 푸른 협주곡,
그 특별한 삶으로 초대합니다.

시흥목감 A-1블록

CONTENTS

지역조감도 / 교통망도	04
지구조감도 / 토지이용계획도	06
단지조감도 / 단지배치도	08
UNIT PLAN	10
동호배치도 / 주요 마감재 내역	18
모집공고	20

지역조감도 / 교통망도
LOCATION & TRAFFIC

여의도 20분대, 강남 30분대 진입으로 보다 빠른 교통망.
 시흥목감에서 풍요로운 환경과 편리한 생활을 함께 누리십시오!



※ 상기 지역조감도 및 교통망도는 입주자의 이해를 돕기 위한 개략도로 실제와 차이가 있을 수 있습니다.
 ※ 상기 지역조감도는 향후 개발후의 예상 이미지이며 해당기관의 개발계획·실시계획 변경 등으로 사업추진과정에서 조절될 수 있습니다.

쾌속교통망과 늘 푸른 자연이 함께하는
 그곳에서 미래가치와 혜택을 당신이 먼저 누리십시오



| 여의도 20분, 강남 30분대, 더욱 빨라지는 대중교통망

- 신안산선 목감역(신설예정)에서 여의도까지 20분대 출퇴근 가능
- 2016년 강남순환도로(남부간선) 개통예정으로 강남 30분대 진입
- 서해안고속도로 · 서울외곽순환도로 · 영동고속도로 인접, 10분 거리의 KTX 광명역

| 산과 물, 공원이 어우러진 풍요로운 환경

- 자연이 그대로 보존된 그린벨트 해제지역으로 웰빙주거생활 조성
- 물왕저수지, 운흥산, 마산 등이 둘러싸고 있는 천혜의 자연환경



KTX광명역

서해안고속도로

물왕저수지

신도시급 인프라로 광명 생활권의 중심!
시흥목감의 미래가치를 누리십시오!



[범례]

아파트	학교	수도공급설비	하천	도로
단독주택	사회복지시설	전기공급설비	공원	하수종말처리장(수질복원센터)
근린생활시설	체육시설	방송·통신시설	보행자전용도로	
일반상업용지	종교시설	주유소	녹지	
준주거용지	가족시설	주차장	광장	
공공청사	가스공급설비	우수지	광공공지	

※ 본 지구의 토지이용계획은 지구계획, 지구단위계획 변경 등으로 사업추진과정에서 일부 조정될 수 있습니다.

| 풍부한 생활인프라로 무한한 발전 잠재력과 미래가치

- 인근 근린생활시설과 중심상업지구, 광명역세권 등의 생활인프라
- 코스트코와 이케아, 롯데프리미엄아울렛 등 가깝고 편리한 쇼핑시설 인접
- 광명소하 · 광명역세권지구, 시흥은계 등을 묶는 수도권 서남부 주거벨트의 중심지역

| 충분한 녹지공간 확보로 청정주거지

- 자연지형과 녹지축을 조화롭게 연결시켜 환경친화적 에코단지 조성
- 물과 숲이 어우러진 자연공간, 물왕저수지가 가까이 있어 쾌적한 생활



※ 상기 지구조감도 및 토지이용계획도는 입주자의 이해를 돕기 위한 개략도로 실제와 차이가 있을 수 있습니다.
 ※ 도로 등 기반시설계획은 일부 변경될 수 있습니다



푸른 자연을 가득 담은 환경친화적 단지설계

부드러운 햇살이 가득한 자연주의 아파트



※ 상기 아파트 단지 내 외부 조감도는 입주자의 이해를 돕기 위한 개략도이므로 실제와 다소 차이가 있을 수 있습니다.

휴게공간

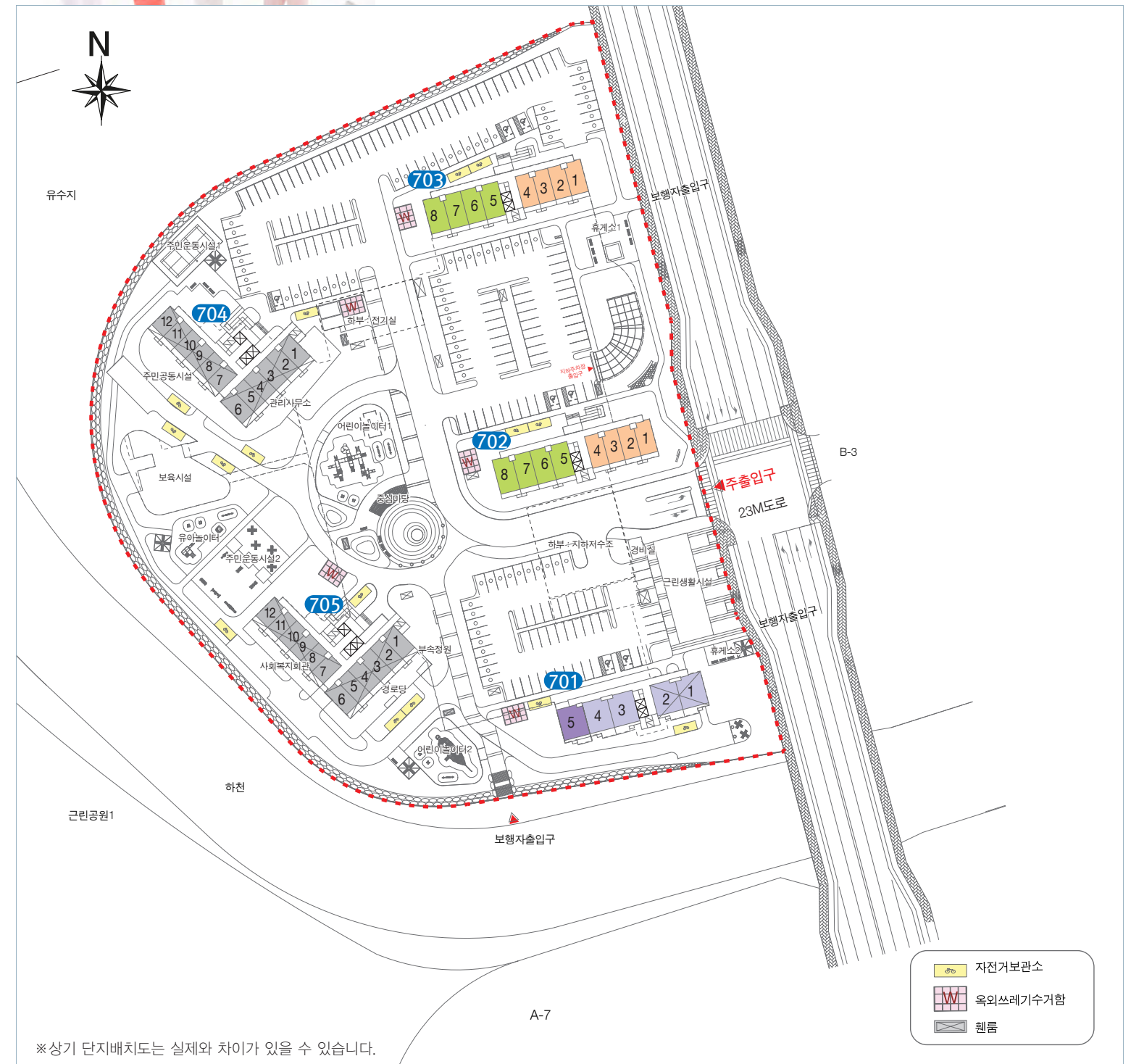
가족과 이웃이 함께 쾌적한 휴식을 즐길 수 있으며, 여유로운 휴식을 일상에서 만날 수 있는 특별한 공간입니다.

주민운동시설

건강한 생활과 쾌적한 휴식을 취할 수 있는 장소를 제공합니다.



시흥목감 A-1블록 단지배치도



※상기 단지배치도는 실제와 차이가 있을 수 있습니다.



• 국민임대 : 354세대

29A	120세대	36A	152세대	46A	64세대	46B	18세대
-----	-------	-----	-------	-----	------	-----	------

• 영구임대 : 402세대 (추후공급)

21A(영구임대)	26A(영구임대)
204세대	198세대

UNIT PLAN

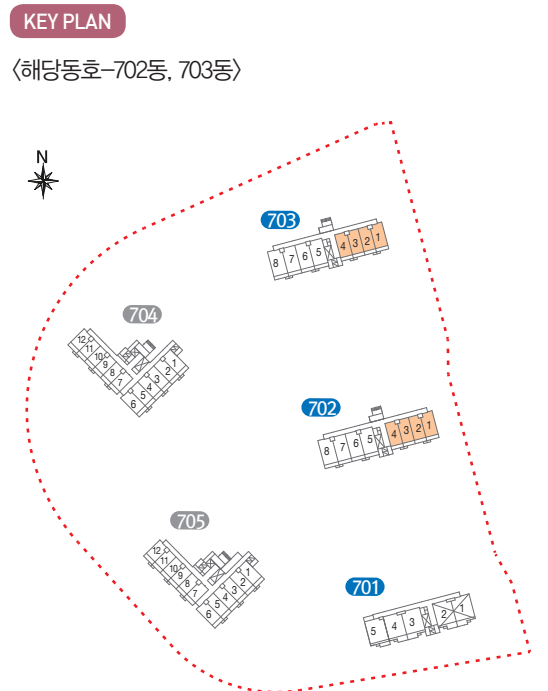
29A

29.70 - 120세대

단위세대면적	
전용면적	29.7000 m ²
주거공용면적	16.7054 m ²
기타공용면적	3.1527 m ²
지하주차장면적	8.6050 m ²
계약면적	58.1631 m ²

실별면적	
거실 / 침실	13.42 m ²
주방 / 식당	10.87 m ²
욕실	3.37 m ²
현관	1.65 m ²
초과면적	0.39 m ²
계	29.70 m ²

서비스면적	
발코니	5.88 m ²
실외기실	0.81 m ²
초과면적	0.39 m ²
계	6.30 m ²



- 본 카다로그에 표시된 평면도, 투시도, 단지배치도, 면적 및 마감재의 형태, 재질 색상은 소비자의 이해를 돕기 위한 것으로 실제 시공 시 변경될 수 있습니다.
- 평면도의 배치구조는 호·라인에 따라 대칭 적용될 수 있습니다.
- 본 카다로그(평면도)에 표시된 복도의 형태는 일부 타입에 국한된 것이며, 복도의 형태(너비)는 타입(판상형, 탑상형 등)별로 상이할 수 있습니다.
- 상기 치수는 이해를 돕기 위한 참고수치입니다. (평면도상의 수치는 벽체중심선 기준이며 발코니는 벽체외부 끝선 기준임)



UNIT PLAN

36A

36.60 - 152세대

단위세대면적	
전용면적	36.6000 m ²
주거공용면적	20.4493 m ²
기타공용면적	3.8852 m ²
지하주차장면적	10.6042 m ²
계약면적	71.5387 m ²

실별면적	
침실 / 거실	14.12 m ²
침실 1	6.29 m ²
주방 / 식당	10.88 m ²
욕실	3.18 m ²
현관	1.80 m ²
초과면적	0.33 m ²
계	36.60 m ²

서비스면적	
발코니	6.72 m ²
실외기실	0.81 m ²
초과면적	0.33 m ²
계	7.20 m ²



- 본 카다로그에 표시된 평면도, 투시도, 단지배치도, 면적 및 마감재의 형태, 재질 색상은 소비자의 이해를 돕기 위한 것으로 실제 시공 시 변경될 수 있습니다.
- 평면도의 배치구조는 호·라인에 따라 대칭 적용될 수 있습니다.
- 본 카다로그(평면도)에 표시된 복도의 형태는 일부 타입에 국한된 것이며, 복도의 형태(너비)는 타입(판상형, 탑상형 등)별로 상이할 수 있습니다.
- 상기 치수는 이해를 돕기 위한 참고수치입니다. (평면도상의 수치는 벽체중심선 기준이며 발코니는 벽체외부 끝선 기준임)

UNIT PLAN

46A

46.88 - 64세대

단위세대면적

전용면적	46.8800 m ²
주거공용면적	25.5282 m ²
기타공용면적	4.9764 m ²
지하주차장면적	13.5826 m ²
계약면적	90.9672 m ²

실별면적

침실 1	8.32 m ²
침실 2	9.11 m ²
거실	8.06 m ²
주방 / 식당	15.47 m ²
욕실	3.47 m ²
반침	0.56 m ²
현관	1.88 m ²
계	46.88 m ²

서비스면적

발코니	8.89 m ²
실외기실	0.84 m ²
계	9.74 m ²

• 상기 면적은 발코니 확장전 기본면적입니다.



- 본 카다로그에 표시된 평면도, 투시도, 단지배치도, 면적 및 마감재의 형태, 재질 색상은 소비자의 이해를 돕기 위한 것으로 실제 시공 시 변경될 수 있습니다.
- 평면도의 배치구조는 호·라인에 따라 대칭 적용될 수 있습니다.
- 본 카다로그(평면도)에 표시된 복도의 형태는 일부 타입에 국한된 것이며, 복도의 형태(너비)는 타입(판상형, 탑상형 등)별로 상이할 수 있습니다.
- 상기 치수는 이해를 돕기 위한 참고수치입니다. (평면도상의 수치는 벽체중심선 기준이며 발코니는 벽체외부 끝선 기준임)



UNIT PLAN

46B

46.82 - 18세대

단위세대면적

전용면적	46.8200 m ²
주거공용면적	25.5007 m ²
기타공용면적	4.9701 m ²
지하주차장면적	13.5653 m ²
계약면적	90.8561 m ²

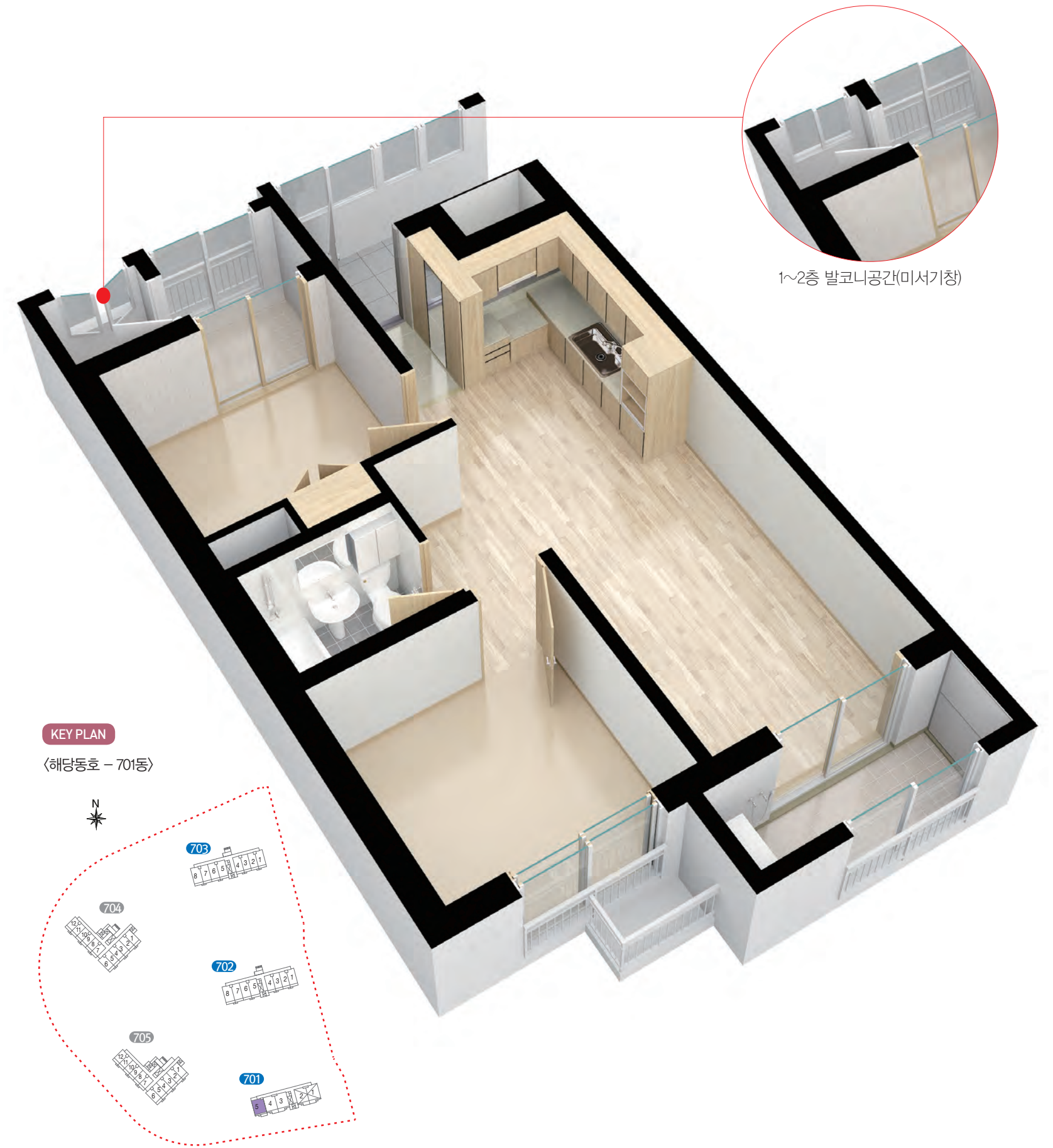
실별면적

침실 1	8.32 m ²
침실 2	9.11 m ²
거실	8.06 m ²
주방/식당	15.51 m ²
욕실	3.47 m ²
반침	0.57 m ²
현관	1.78 m ²
계	46.82 m ²

서비스면적

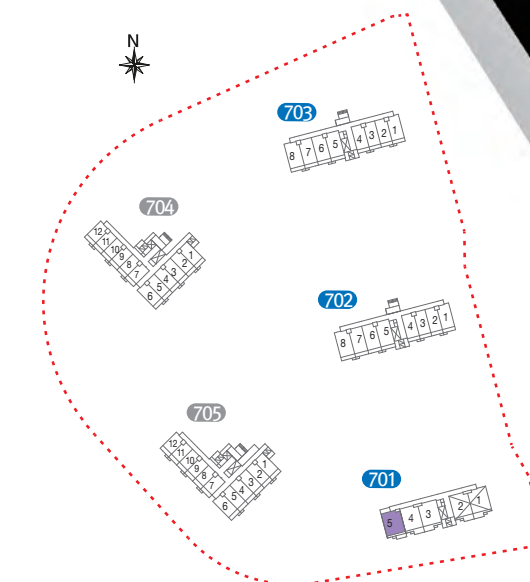
발코니 1	8.89 m ²
발코니 2	2.93 m ²
대피공간	2.03 m ²
실외기실	0.84 m ²
계	14.69 m ²

• 상기 면적은 발코니 확장전 기본면적입니다.



KEY PLAN

〈해당동호 - 701동〉



- 대피공간의 창호는 3층이상은 안여닫이, 1~2층은 미서기창이 설치됩니다.
- 본 카다로그에 표시된 평면도, 투시도, 단지배치도, 면적 및 마감재의 형태, 재질, 색상은 소비자의 이해를 돕기 위한 것으로 실제 시공 시 변경될 수 있습니다.
- 평면도의 배치구조는 호·라인에 따라 대칭 적용될 수 있습니다.
- 본 카다로그(평면도)에 표시된 복도의 형태는 일부 타입에 국한된 것이며, 복도의 형태(너비)는 타입(판상형, 탑상형 등)별로 상이할 수 있습니다.
- 상기 치수는 이해를 돕기 위한 참고수치입니다. (평면도상의 수치는 벽체중심선 기준이며 발코니는 벽체외부 끝선 기준임)

동호배치도 / 주요마감재내역

					1803	1804	1805
					1703	1704	1705
1601	1602	1603	1604	1605			
1501	1502	1503	1504	1505			
1401	1402	1403	1404	1405			
1301	1302	1303	1304	1305			
1201	1202	1203	1204	1205			
1101	1102	1103	1104	1105			
1001	1002	1003	1004	1005			
901	902	903	904	905			
801	802	803	804	805			
701	702	703	704	705			
601	602	603	604	605			
501	502	503	504	505			
401	402	403	404	405			
301	302	303	304	305			
X		X		203	204	205	
X		X		103	104	105	

46A	46A	46A	46A	46B
-----	-----	-----	-----	-----

701동 (82세대)

1901	1902	1903	1904	1905	1906	1907	1908	1909	1910	1911	1912
1801	1802	1803	1804	1805	1806	1807	1808	1809	1810	1811	1812
1701	1702	1703	1704	1705	1706	1707	1708	1709	1710	1711	1712
1601	1602	1603	1604	1605	1606	1607	1608	1609	1610	1611	1612
1501	1502	1503	1504	1505	1506	1507	1508	1509	1510	1511	1512
1401	1402	1403	1404	1405	1406	1407	1408	1409	1410	1411	1412
1301	1302	1303	1304	1305	1306	1307	1308	1309	1310	1311	1312
1201	1202	1203	1204	1205	1206	1207	1208	1209	1210	1211	1212
1101	1102	1103	1104	1105	1106	1107	1108	1109	1110	1111	1112
1001	1002	1003	1004	1005	1006	1007	1008	1009	1010	1011	1012
901	902	903	904	905	906	907	908	909	910	911	912
801	802	803	804	805	806	807	808	809	810	811	812
701	702	703	704	705	706	707	708	709	710	711	712
601	602	603	604	605	606	607	608	609	610	611	612
501	502	503	504	505	506	507	508	509	510	511	512
401	402	403	404	405	406	407	408	409	410	411	412
301	302	303	304	305	306	307	308	309	310	311	312
X		X		X		X		X		X	

26A	26A	26A	26A	26A	26A	21A	21A	21A	21A	21A	21A
-----	-----	-----	-----	-----	-----	-----	-----	-----	-----	-----	-----

704동 (204세대)

				1905	1906	1907	1908
				1805	1806	1807	1808
				1705	1706	1707	1708
				1605	1606	1607	1608
1501	1502	1503	1504	1505	1506	1507	1508
1401	1402	1403	1404	1405	1406	1407	1408
1301	1302	1303	1304	1305	1306	1307	1308
1201	1202	1203	1204	1205	1206	1207	1208
1101	1102	1103	1104	1105	1106	1107	1108
1001	1002	1003	1004	1005	1006	1007	1008
901	902	903	904	905	906	907	908
801	802	803	804	805	806	807	808
701	702	703	704	705	706	707	708
601	602	603	604	605	606	607	608
501	502	503	504	505	506	507	508
401	402	403	404	405	406	407	408
301	302	303	304	305	306	307	308
201	202	203	204	205	206	207	208
101	102	103	104	105	106	107	108

29A	29A	29A	29A	36A	36A	36A	36A
-----	-----	-----	-----	-----	-----	-----	-----

702동 (136세대)

											1907	1908	1909	1910	1911	1912
1801	1802	1803	1804	1805	1806	1807	1808	1809	1810	1811	1812					
1701	1702	1703	1704	1705	1706	1707	1708	1709	1710	1711	1712					
1601	1602	1603	1604	1605	1606	1607	1608	1609	1610	1611	1612					
1501	1502	1503	1504	1505	1506	1507	1508	1509	1510	1511	1512					
1401	1402	1403	1404	1405	1406	1407	1408	1409	1410	1411	1412					
1301	1302	1303	1304	1305	1306	1307	1308	1309	1310	1311	1312					
1201	1202	1203	1204	1205	1206	1207	1208	1209	1210	1211	1212					
1101	1102	1103	1104	1105	1106	1107	1108	1109	1110	1111	1112					
1001	1002	1003	1004	1005	1006	1007	1008	1009	1010	1011	1012					
901	902	903	904	905	906	907	908	909	910	911	912					
801	802	803	804	805	806	807	808	809	810	811	812					
701	702	703	704	705	706	707	708	709	710	711	712					
601	602	603	604	605	606	607	608	609	610	611	612					
501	502	503	504	505	506	507	508	509	510	511	512					
401	402	403	404	405	406	407	408	409	410	411	412					
301	302	303	304	305	306	307	308	309	310	311	312					
X		X		X		X		X		X						

26A	26A	26A	26A	26A	26A	21A	21A	21A	21A	21A	21A
-----	-----	-----	-----	-----	-----	-----	-----	-----	-----	-----	-----

705동 (198세대)

				1905	1906	1907	1908
				1805	1806	1807	1808
				1705	1706	1707	1708
				1605	1606	1607	1608
1501	1502	1503	1504	1505	1506	1507	1508
1401	1402	1403	1404	1405	1406	1407	1408
1301	1302	1303	1304	1305	1306	1307	1308
1201	1202	1203	1204	1205	1206	1207	1208
1101	1102	1103	1104	1105	1106	1107	1108
1001	1002	1003	1004	1005	1006	1007	1008
901	902	903	904	905	906	907	908
801	802	803	804	805	806	807	808
701	702	703	704	705	706	707	708
601	602	603	604	605	606	607	608
501	502	503	504	505	506	507	508
401	402	403	404	405	406	407	408
301	302	303	304	305	306	307	308
201	202	203	204	205	206	207	208
101	102	103	104	105	106	107	108

29A	29A	29A	29A	36A	36A	36A	36A
-----	-----	-----	-----	-----	-----	-----	-----

703동 (136세대)

| 주요 마감재 내역 |

적용구분		설치기준
거실	바닥	러그펫트
	벽	실크지
	천장	발포지
침실	바닥	러그펫트
	벽	실크지
	천장	발포지
주방	바닥	러그펫트
	벽	실크지 · 도기질 타일
	천장	발포지
욕실	바닥	자기질 타일
	벽	도기질 타일
	천장	SMC
현관	바닥	자기질 타일
	벽	실크지
	천장	발포지
발코니	바닥	자기질 타일
	벽	탄성도로
	천장	탄성도로

※ 조립욕실(UBR) 적용됨

A-1블록
총 756세대

• 국민임대 : 354세대

29A 120세대

36A 152세대

46A 64세대

46B 18세대

• 영구임대 : 402세대
(추후공급)

21A(영구임대)
204세대

26A(영구임대)
198세대

• 동호배치도에 회색으로 표시된 동호는 영구임대주택으로 금회 공급하지 않습니다.

시흥목감 A-1블록 국민임대주택 입주자모집 [입주자모집공고일 2015. 7. 30]

번거로운 신청서류 간소화~ 청약의 실패를 쉽고 빠르게~

시흥목감A-1블록 국민임대주택은 신청인의 편의를 위해 가정이나 사무실 등에서 자유롭게 인터넷으로 주택 청약 신청이 가능할 뿐 아니라, 사회보장정보시스템을 활용하여 무주택세대구성원 전원(해당세대의 소득·자산을 확인하므로 복잡하던 신청서류가 간소화 됩니다.)
 * 신청접수는 인터넷 청약시스템을 통하여 접수하여 주시기 바랍니다.(장기간 접수대기시간 소요와 혼잡으로 부득이한 경우 외 현장접수는 하지 않습니다.)

【임대주택 인터넷으로 청약 신청하기】

한국토지주택공사(LH)인터넷 홈페이지(www.LH.or.kr) → 청약센터 → 인터넷청약 → 임대주택 → 분양·임대청약시스템 바로가기 → 인터넷청약신청

※ 단, 당해지구 철거민, 국가유공자, 장기복무제대군인, 해외거주 재외동포는 기관 추천대상자로 현장접수만 가능합니다.

- * 인터넷 청약시스템을 이용하실 경우, 반드시 전자공인인증서 발급(반드시 개인용 공인인증서로 발급)을 신청접수일 이전까지 미리 완료하셔야 합니다.
- * 공인인증서 : 5대 인증기관(금융결제원, 증권전산원, 한국정보인증원, 한국전자인증, 한국무역정보통신)의 공인인증서를 사용하고 있으므로 이들 기관의 공인인증서 중 하나를 소지하셔야 신청 가능합니다. (인터넷뱅킹 사용을 위해 금융기관으로부터 발급받은 인증서 사용가능)

【인터넷 청약시 유의사항 및 절차】

- 인터넷 청약시 유의사항
 - * 신청순위별 청약접수 일정이 다르므로 입주자 모집공고문을 참고하시기 바라며, 공고내용을 반드시 숙지하신 후 신청자격, 소득, 가점항목 등 입찰사항에 대해서는 가급적 사전에 본인이 직접 해당서류 등을 확인하시고 신청하시기 바랍니다.
 - * 인터넷 청약은 신청자가 신청(입력)한 내용을 근거로 당첨여부가 결정되므로 누락 등 착오입력에 따른 당첨 탈락, 청약시 입력한 내용과 제출서류의 내용이 다르거나 허위 신청(입력)으로 인한 당첨 취소 등의 불이익이 있을 수 있으며 이로 인한 모든 책임은 신청자 본인에게 있음을 유념하시어 정확한 신청(입력)을 위한 주의를 당부 드립니다.
 - * 인터넷 청약 서류제출 대상자는 서류 제출기간(2015. 9. 1(화)~9. 2(수) 10:00 ~ 16:00)에 직접 방문하여 확인서류를 제출하여야 하며 기한내 제출하지 않을 경우 청약의사가 없는 것으로 간주되어 당첨자에서 제외됩니다.
- 인터넷 청약절차

1단계	2단계	3단계	4단계	5단계	6단계	7단계
지구 조회	주택형 조회	유의사항 및 우선/일반 공급 선택	순위 선택	서약서 작성	배정표 작성	신청서 작성 (신청내역 확인)
- 기타사항
 - * 청약 신청은 신청접수일 오전 10시부터 오후 4시까지로 청약 마감시간까지 접수완료 하여야 하며, 접속자 폭주 등으로 인하여 예상하지 못한 시스템 장애가 발생할 수도 있으니 마감 임박하기 전에 미리 여유 있게 신청하시기 바랍니다.
 - * 신청당일 마감시간 전까지 신청내용을 변경(수정 또는 삭제)할 수 있으며, 마감시간 종료 후에는 변경이 불가함에 유의
 - * 인터넷 청약하기 1~2일 전에 청약 신청 처리할 PC에서 "청약신청 연습하기"를 진행하여 정상적으로 처리가 되는지 확인하시고 충분히 가상연습을 하신 후 사용하여 주시기 바랍니다.

1 건설위치 : 경기도 시흥시 조남동 목감동 일원 시흥목감지구 A-1블록 국민임대주택 354호

2 임대대상 및 조건

공급형태	주택유형	세대당 계약면적(㎡)				공급호수			해당동	임대조건				구조 및 난방	입주 예정
		주거전용 면적	주거공용 면적	그밖에 공용면적		합계	계	우선공급		일반공급	임대보증금(천원)				
				기타공용	지하주차장						계	계약금	잔금		
29	29A	29.70	16,7054	3,1527	8,6050	58,1631	120	108	12	702, 703	13,900	2,780	11,120	148,000	'16년 6월
36	36A	36.60	20,4493	3,8852	10,6042	71,5387	152	124	28	702, 703	17,100	3,420	13,680	192,000	
46	46A	46.88	25,5282	4,9764	13,5826	90,9672	82	65	17	701	37,100	7,420	29,680	252,000	
	46B	46.82	25,5007	4,9701	13,5653	90,8561									

* 이번 모집시 시흥목감 A-1블록 국민임대주택만 대상이며 A-1블록내 영구임대주택(402호)은 추후 모집예정입니다.

3 신청자격

입주자모집공고일(2015. 7. 30) 현재 무주택세대구성원 전원이 무주택자이며, 아래의 소득 및 자산보유 기준에 해당되는 공급신청자격자

“공급신청자격자”란?

- 무주택세대구성원으로서 아래의 자를 말하며 이 중 1인이 신청가능합니다.
- ① 세대주
 - ② 세대주와 동일한 세대별 주민등록 표상에 등재되어 있는 세대주의 배우자
 - ③ 세대주와 동일한 세대별 주민등록표상에 등재되어 있는 세대주의 직계존·비속
- * 「민법」상 미성년자는 단독세대주이거나 세대주가 아닌 세대원인 경우에는 신청불가

“무주택세대구성원”이란?

- 주택을 소유하고 있지 않은 아래의 자를 말합니다.
- ① 공급신청자가 속해 있는 세대별 주민등록표상의 공급신청자격자(세대주, 세대주의 배우자 및 직계존·비속) 전원(공급신청자 포함)
 - ② 공급신청자와 동일한 세대별 주민등록표상에 등재되어 있는 공급신청자의 배우자
 - ③ 공급신청자와 동일한 세대별 주민등록표상에 등재되어 있는 공급신청자의 직계존·비속
 - ④ 공급신청자와 동일한 세대별 주민등록표상에 등재되어 있지 아니한 공급신청자의 배우자
 - ⑤ 공급신청자와 동일한 세대별 주민등록표상에 등재되어 있지 아니한 공급신청자의 배우자와 동일한 세대를 이루고 있는 공급신청자의 직계존·비속
- ※ 주택소유여부, 소득·자산산정, 중복신청 및 중복입주 확인은 해당세대(무주택세대구성원 전원을 말함)를 대상으로 합니다.

구분	소득 및 자산보유 기준		
	가구원수	월평균소득기준	참고사항
소득	3인 이하 가구	3,314,220원이하	* 가구원수는 무주택세대구성원 전원을 포함하여 산정함 (임신중인 경우 태아 포함) * 월평균소득액은 해당세대의 월평균소득액을 모두 합산한 금액임
	4인 가구	3,657,250원이하	
	5인 이상 가구	3,892,010원이하	
자산	부동산	* 해당세대가 보유하고 있는 모든 부동산(토지 및 건축물)가액 합산기준 12,600만원 이하	
	자동차	* 해당세대가 보유하고 있는 자동차가액 2,489만원 이하	

- * 전용면적 50㎡미만 주택은 해당세대 월평균소득금액의 합이 가구원수별 가구당 월평균소득의 50%이하인 세대에게 우선 공급하고, 남은 주택이 있을 경우 가구원수별 가구당 월평균소득의 50%초과 70%이하인 세대에게 공급
- * 일반공급시 동일 순위내 경쟁이 발생할 경우 미성년자녀가 3명이상인 가구에 우선공급
- * 해당세대 : 무주택세대구성원 전원을 말함.
- * 단독세대주(본인의 세대별 주민등록표등본상에 배우자 또는 직계존·비속인 세대원이 없는 자)는 전용면적 40㎡이하 국민임대주택만 신청할 수 있음. 단, 단독세대주 중 주민등록표등본의 구성이 ① 사위와 장인 또는 장모, 며느리와 시아버지 또는 시어머니 ②미혼인 형제·자매(단, 부모의 사망 사실이 확인된 경우)로 되어있는 경우 ③혼인신고를 완료하여 가족관계등록부에 외국인 배우자가 등재되어 있는 경우(단, 세대주의 주민등록표상 주소와 외국인 배우자의 외국인등록증 또는 국내거소신고증상 거소(체류지)가 일치하는 경우에 한함)는 예외로 하여 전용면적 40㎡ 초과주택 신청이 가능함.
- * 중증장애인(「장애인복지법 시행규칙」별표10에 따른 장애등급 제2급 이상에 해당하는 자 및 국가유공자 상이등급 3급 이상인 자, 다만 뇌병변, 시각, 지적, 자폐성, 정신, 심장, 호흡기, 간질 및 팔에 장애가 있는 지체장애인은 장애등급 제3급까지 해당)은 단독세대주임에도 불구하고 전용면적 50㎡미만까지 신청가능
- * 입주자격 조사결과에 대한 부적격사유에 대한 소명업무는 공급신청자에게 있음.

■ 소득·자산 산정방법

구분	산정방법
소득	사회보장정보시스템에서 제공되는 국가 또는 공공기관이 보유한 공적 소득자료를 근거로 무주택세대구성원 전원(미성년자 제외)의 아래의 12가지 소득을 합산하여 월평균 소득을 산정함 * 근로소득 (상근근로소득, 일용근로소득, 자활근로소득, 공공일자리소득) * 사업소득 (농업소득, 임업소득, 어업소득, 기타사업소득) * 재산소득 (임대소득,이자소득,연금소득) * 기타소득 (공적이전소득) * 세부내역 별첨
부동산	* 사회보장정보시스템을 통해 조사된 해당세대가 소유하고 있는 모든 부동산 가액 * 토지 : 소유면적 × 개별공시지가 , 건축물 : 공시가격 * 토지가액은 지목에 상관없이 해당세대가 소유하고 있는 모든 토지면적에 개별공시지가를 곱한 금액 단, 아래 토지는 제외 - 「농지법」제2조에서 정한 농지로서 같은 법을 제49조에 따라 관할 시·군·구·읍·면장이 관리하는 농지원부에 동일한 농업인과 소유자로 등재된 경우 - 공부상 도로, 구거, 하천 등 공공용지로 사용되고 있는 경우 - 중중소유 또는 문화재 건립 등 해당 토지의 사용, 처분이 금지되거나 현저히 제한 받는 경우로서 입주(예정)자가 구체적인 사실관계를 입증하는 경우 - 목장용지를 목장의 용도로 사용하는 경우 * 건축물가액은 건축물의 공시가격으로 함. - 건축물가액이 공시되지 아니한 경우에는 지자체장이 결정한 시가표준액 적용
자동차	* 사회보장정보시스템을 통해 조사된 보건복지부장관이 정하는 차량기준가액, 다만 자동차는 「자동차 관리법」 시행규칙 제2조에서 정한 비영업용 승용자동차에 한하며, 해당 세대가 2대 이상의 자동차를 소유한 경우에는 각각의 자동차가액 중 높은 차량가액을 기준으로 하며 아래의 경우를 제외함. - 「장애인 복지법」 제39조에 따른 장애인사용 자동차와 「국가유공자 등 예우와 지원에 관한 법률」에 따른 국가유공자로서 상이등급 1급 내지 7급에 해당하는 분의 보철용 차량의 경우

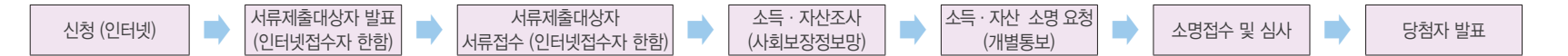
4 공급일정

■ 공급일정

구분	신청자격	신청접수		인터넷청약자 서류제출 대상자 발표	당첨자 발표	계약체결	장 소 (접수,서류제출,계약 등)
		일자	시간				
29형 36형 및 46형	우선공급	2015. 8. 18(화)	10:00 ~ 16:00	2015. 8. 27(목) 16:00이후 ※서류제출기간 2015. 9. 1(화) ~ 2015. 9. 2(수) 10:00 ~ 16:00	2015. 10. 19(월) 17:00이후	2015. 10. 26(월) ~ 2015. 10. 28(수)	LH 인천지역본부 1층 접수처 (인천 남동구 논현동 639-1)
		월평균소득 50%이하자					
	월평균소득 50%초과~70%이하자	1순위 2015. 8. 21(금) 2순위 3순위					
	공급	1순위 2015. 8. 21(금) 2순위 3순위					

- * 신청접수는 신청순위별 지정된 일자에만 가능하며, 선순위 신청접수결과 모집호수를 초과하면 후순위접수는 받지 않습니다.
- * 후순위 접수여부는 접수마감일 20:00이후 한국토지주택공사 홈페이지에 게시합니다.
- * 월평균소득 50%이하자가 50%초과~70%이하자 지정일에 신청하는 경우 50%초과~70%이하자로 간주하며, 50%이하자 지정일의 신청접수결과 후순위접수를 하지않는 경우에는 접수받지 않습니다.

■ 입주자 선정절차



- * 해당세대(무주택세대구성원 전원)의 소득·자산 자료는 사회보장정보시스템의 조사결과에 의한
- * 주택, 소득, 부동산 및 자동차 보유 전산검색결과 부적격자로 평면된 자가 통보내용이 사실과 다르거나, 이의가 있을 경우에는 재확인기간(소명기간)내에 객관적인 증명서류를 제출하여야 하며, 기한 내에 증명서류를 제출하지 아니한 자는 부적격 사유에 대하여 이의가 없는 것으로 간주되어 당첨자에서 제외됨

5 입주자선정

※ 일반 및 우선공급 자격 해당여부, 배정적용은 공급신청자를 기준으로 합니다.

■ 배정호수

공급 형태	일반공급	계	우선공급 주택공급규칙 제32조																	
			제4항			제5항						제6항	제7항	제8항	제9항	제10항				
			사업지구 철거민	만65세 이상 고령자	노부모 부양자	장애인	장기복무제대군인	중소기업 근로자	복합이탈주민	한부모 가족	비정규직 근로자	가정폭력피해자, 소년소녀가장, 아동위탁자정, 범죄피해자, 탄광근로자, 해외거주 재외동포, 납북피해자, 성폭력피해자, 귀환국군포로	3자녀 이상 가구	국가유공자등	영구임대입주자	비닐간이공작물거주자	신혼부부			
29	12	108	12	4	3	6	2	2	2	3	4				3	12	12	4	3	36
36	28	124	15	4	3	7	1	1	1	3	4				3	15	15	4	3	45
46	17	65	8	2	1	4	1	1	1	1	2				1	8	8	2	1	24

구비서류	비고	부수
개인정보수집·이용 및 제3자 제공 동의서	<ul style="list-style-type: none"> •(대상자) 무주택세대구성원 전원 * 만14세 미만의 무주택세대구성원은 보호자(법정대리인)가 서명함 •(동의방법) 공고시에 첨부된 동의서에 대상자 전원이 서명 ※ (주의) 동의서를 제출하지 않는 경우 임대주택 입주자 신청·접수가 거부됨 	1통
주민등록표등본	<ul style="list-style-type: none"> •당해지역 거주기간이 표시되어야 함 •반드시 세대구성 사유 및 일자, 세대주와의 관계, 세대주 및 세대원 전원의 주민등록번호, 전입일/변동일 등이 전부 표기되도록 발급받아 제출 요망 •배우자와 주민등록표상 세대 분리되어 있는 경우에는 배우자 주민등록표등본 1통 추가 제출 •입주자 모집공고일 이후 '입주자 모집공고일 현재의 세대주'와 주민등록표등본이 분리된 공급신청자는 '입주자 모집공고일 현재의 세대주'의 주민등록표등본 1통 추가 제출 	1통
주민등록표초본	<p>(아래 해당자만 제출)</p> <ul style="list-style-type: none"> ※ 반드시 과거 주소변동사항, 세대주 성명 및 관계 등이 전부 표기되도록 발급 •입주자 모집공고일 이후 주소 또는 세대주 변동이 있는 무주택세대구성원(공급신청자 포함) •입주자 모집공고일 현재 사후시 거주자로서 주민등록표등본상 사후시에서의 거주기간이 확인되지 않는 자 •만65세 이상 직계존속(배우자의 직계존속 포함)을 1년 이상 부양하고 있는 자로서 주민등록표등본상 해당 사실이 확인되지 않는 자 *신청자와 동일세대인 경우에 한함 → 본인 및 직계존속(배우자의 직계존속 포함)의 주민등록표초본 1통 추가 제출 	1통
가족관계증명서	<p>(아래 해당자만 제출)</p> <ul style="list-style-type: none"> • 주민등록표등본에서 배우자를 확인할 수 없는 경우에(세대분리, 미혼, 이혼, 사별 등) • 배우자가 외국인인 경우, 배우자 외국인등록증 사본 추가 	1통 <ul style="list-style-type: none"> • 주민등록표등본상 미성년 자녀를 확인할 수 없는 경우
임신진단서	<p>입주자모집공고일 이후 의료법에 의한 의료기관에서 발급받은 임신진단서</p> <p>(아래 해당자만 제출)</p> <ul style="list-style-type: none"> • 월평균소득기준의 가구원수, 신혼부부·3자녀이상 우선공급, 배점의 부양가족수·미성년자녀수에서 태아를 인정받고자 하는 경우 	1통
국민주택 공급신청서 (청약순위 확인서)	<ul style="list-style-type: none"> • 청약저축 또는 주택청약종합저축 가입은행에서 발급(모집공고일 다음날부터 발급) • 청약통장 청약순위(가입)확인서는 온라인(www.ap2you.com)서비스를 이용하여 발급가능 ※ 청약순위 확인서에 표시된 순위는 실제순위와 다를 수 있으므로 반드시 납입횟수(인정회차)에 따른 본인의 순위를 확인하시기 바랍니다. • 주택관리번호 : 2015000860 • 현장 접수자에 한하여 제출 	1통

■ 기타서류

- 본인 신청시 : 본인신분증, 도장 또는 서명가능
- 배우자 신청시 : 본인신분증, 배우자 신분증, 본인도장, 본인과과의 관계인증서류(주민등록표등본 등)
- 그 외의 자 신청시 : 본인 신분증, 대리인 신분증, 위임장, 본인 인감증명서(본인발급분), 본인 인감도장
- 장애인 복지카드(국가유공자의 경우 국가유공자증) 사본 1통
- 중증장애인이 전용면적 40~50㎡ 미만 주택을 신청하는 경우와 장애인 우선공급을 신청한 경우만 제출

■ 다음 항목 해당자만 제출하는 서류

항 목	공급대상	제출서류	발급처
신청자격 보완서류	① 주민등록표등본에서 배우자를 확인할 수 없는 경우 (세대분리, 미혼, 이혼, 사별 등)	가족관계증명서	주민센터
우선공급 대상자	① 모집공고일 현재 만 65세 이상의 직계존속(배우자의 직계 존속을 포함)을 신청자와 동일한 주민등록표등본에 등재하여 1년 이상 부양하고 있으나 제출한 주민등록표등본으로 부양기간을 확인할 수 없는 자	직계존속의 주민등록표초본	주민센터
	② 「장애인복지법」 제32조의 장애인 등록증이 교부된 자	장애인 복지카드 사본	주민센터
	③ 「재단법인자원에 관한 법률」에 따른 장기복무재대군인	국가보훈처에 신청	국가보훈처
	④ 북한이탈주민	북한이탈주민 등록확인서	시,군,구청
	⑤ 「중소기업인력지원특별법」 제2조제1호 및 제3조의 규정에 의한 중소기업에 종사하는 근로자	국민임대주택 우선공급 확인서	지방중소기업청
	⑥ 비정규직 근로자 중 고용노동부장관이 정하는 기준에 해당하는 자 * 우선공급 대상여부와 관련하여 자세한 사항은 발급처로 문의하시기 바랍니다.	제출서류 : 국민임대주택 우선공급 대상 확인서 발 급 처 : - 기간제·파견 근로자 → 현 소속 사업장 소재지 관할 고용노동(지)청 - 일용근로자 → 신청인의 거주지 관할 고용노동(지)청 - 특수형태근로종사자 → 노무제공 사업장 소재지 관할 근로복지공단 지사	
	⑦ 민법상 미성년(만19세미만)자인 3명 이상의 자녀가 있으나 주민등록표등본으로 확인이 안되는 자 ※ 단, 이혼·재혼의 경우 신청자와 동일한 주민등록등본에 등재된 자녀만 인정	가족관계증명서	주민센터
	⑧ 「가정폭력방지 및 피해자보호 등에 관한 법률,제2조제3호에 따른 피해자로서 여성가족부장관이 정하는 자	가정폭력피해자보호시설(주거지원시설) 입소(입주) 확인서	시,군,구청
	⑨ 보건복지부장관이 정하는 보호대상 한부모가족	한부모가족 증명서	주민센터
	⑩ 소년·소년가정으로서 시장·군수·구청장이 추천하는 자	시장·군수·구청장의 추천서	시,군,구청
⑪ 국가유공자 또는 그 유족, 5·18 민주유공자 또는 그 유족, 특수임무수행자 또는 그 유족, 참전유공자	국가보훈처에 신청	국가보훈처	
⑫ 영구임대주택 입주자 중 수급자가 아닌 자	임대차계약서사본, 계약사실증명원	해당관리소	
⑬ 비닐간이공작물 거주자 및 비닐간이공작물 거주자 중 한국토지주택공사 또는 지방공사로부터 전세임대주택을 공급받은 자	비닐간이공작물거주자 확인각서	접수창소	
⑭ 아동위탁가정으로서 시장 등이 추천하는 자	시장 등의 추천서	시,군,구청	
⑮ 신혼부부주택 우선공급신청자 (혼인기간 5년 이내, 자녀의 수, 임신사실 확인, 자녀의 출생신고일)	자녀의 기본증명서, 혼인관계증명서, (친양자) 입양관계증명서, 임신진단서 또는 임신확인서※입주자 모집공고일 이후 발급분	주민센터/ 의료법에 의한 의료기관	
⑯ 범죄피해자로서 법무부장관이 정하는 기준을 충족하는 자	국민임대주택 신청용 범죄피해자 확인증	주소지 관할 지방경찰청	
⑰ 탄광근로자이거나 탄광근로자였던 자 또는 그 유족	국민임대주택 우선공급대상자 확인서	주소지 관할 한국광해관리공단	
⑱ 납북피해자	국민임대주택 신청용 납북피해자 확인서	통일부(이산가족과)	
⑳ 성폭력피해자 또는 성폭력피해자를 보호하는 가족	성폭력피해자보호시설등 입소확인서	시,군,구청	
㉑ 「국군포로의 송환 및 대우 등에 관한 법률,제2조제5호에 따른 등록포로	귀환용사증 사본	국방부	
①~③ 공급신청자 나이, 부양가족수, 당해지역 거주기간	주민등록표등본으로 확인(필수서류)	(별도제출 없음)	
④ 미성년자녀가 2인이상이나 주민등록표등본으로 확인이 안되는 자	가족관계증명서	주민센터	
⑤ 모집공고일 현재 만65세 이상의 직계존속(배우자의 직계존속을 포함)을 신청자와 동일한 주민등록등본에 등재하여 1년 이상 부양하고 있으나 제출한 주민등록표등본으로 부양기간을 확인할 수 없는 자	직계존속의 주민등록표초본	주민센터	

항 목	공급대상	제출서류	발급처
동일순위 경쟁시 배점서류 (입주자 선정 참조)	⑥ 중소기업업체 근로자(상시근로자수 300인미만 또는 자본금 80억이하의 중소기업체에 종사하는 근로자인 경우)	사업자등록증사본, 재직증명서, 법인등기부등본 또는 원천징수 이행상황신고서	해당 직장
	⑦ 1년이상 퇴직 공제부금이 적용된 건설근로자	퇴직공제금적립내역서 또는 건설근로자복지수첩(원본 지참)	건설근로자 공제회
	⑧ 주택공급에 관한 규칙 제31조제1항 제1호 ~ 제5호, 제7호, 제7호의 2 및 제8호에 해당하는 자		
	- 국민기초생활수급자	국민기초생활수급자증명서	주민센터
	- 보호대상 한부모가족	한부모가족 증명서	주민센터
	- 국가유공자(5,18민주유공자·특수임무수행자 포함) 또는 그 유족으로서 국민기초생활수급자의 소득인정액 이하인자	국가유공자 등 확인원 수급자 소득인정액 증명 서류	지방보훈청/ 주민센터
	- 북한이탈주민	북한이탈주민등록확인서	시·군·구청
	- 일본군위안부 피해자	일본군위안부 결정통지서 사본	여성가족부
	- 만 65세이상의 직계존속 부양자 중 국민기초생활수급자의 소득인정액 이하인 자	국민기초생활수급자의 소득인정액 이하임을 증명하는 서류	주민센터
	- 아동복지시설에서 퇴소하는 자로서 아동복지시설의 장이 추천하는자	추천서, 아동복지시설신고증 사본	아동복지시설
- 국토교통부장관 또는 시도지사가 영구임대주택의 입주가 필요하다고 인정하는 자	해당증빙서류	관령기관	
⑨ 차상위계층에 선정되어 있는 경우	- 복지대상급여(변경)신청결과와 통보서, 차상위 본인부담 경감 대상자 증명서, 자활급여대상자 증명서(자활근로자 확인서), 장애수당대상자 확인서, 한부모가족 증명서, 우선돌봄차상위 확인서 등 차상위계층임을 확인할 수 있는 서류	건강보험공단/ 주민센터	
⑩ 청약저축 납입횟수	청약저축 순위서류로 확인	가입은행/금융결제원	
⑪ 영구임대주택에 거주(계약자에 한함)하는 청약저축 가입자	임대차계약서 사본/청약저축통장 1면 사본		

7 당첨자 발표 및 계약안내

■ 당첨자 발표

- 주택의 동·호는 신청형태에 따라 동별, 층별, 항별 구분없이 추천하며, 공사 홈페이지(www.lh.or.kr) 및 ARS(1661-7700)에서도 확인할 수 있음
- 신청인원이 모집호수를 초과할 경우, 모집호수의 일정비율을 예비당첨자로 선정하며, 예비당첨자는 당첨자의 미계약 또는 해약시 순위에 따라 계약체결함

■ 계약안내

- 당첨자는 아래의 서류를 준비하여 지정된 기간내(10.26(월)~10.28(수) 10:00~16:00)에 계약을 체결해야 함

공통서류	대리 계약시 추가서류
<ul style="list-style-type: none"> • 계약금 입금증 또는 입금사실 확인 가능한 정리된 통장 • 계약자 도장 *본인이 계약시에는 서명가능 • 계약자 신분증지참 및 사본제출(주민등록증 또는 여권, 운전면허증(위조방지 홀로그래프처리)와 유효 기간 내에 있는 신 운전면허증에 한함) 	<ul style="list-style-type: none"> • 배우자 공통서류 외에 배우자 신분증, 계약자와의 관계인증서류 • 배우자 외의 자 공통서류 외에 대리인 신분증, 위임장, 계약자 인감증명서(본인 발급분), 계약자 인감도장

8 유의사항

관련항목	유의사항														
임대대상 및 조건	<ul style="list-style-type: none"> • 이 주택의 임대차 계약기간은 2년이며, 계속 거주를 희망하는 경우에는 관계법령에서 정한 입주자격을 충족하는 자에 한하여 2년 단위로 계약을 갱신할 수 있습니다. • 계속 거주를 희망하여 계약 갱신을 요청하는 임차인은 무주택세대구성원이어야 합니다. • 공고된 임대조건은 최초 임대차계약기간 동안 국민임대주택 입주자격을 충족하는 자에게 적용되는 금액이며, 입주기간 중 관계법령이 정한 범위내에서 임대보증금 및 월임대료가 인상될 수 있습니다. • (갱신시) 입주기준소득을 초과한 입주자는 소득초과정도에 따라 일정비율만큼 인상된 임대보증금 및 월임대료를 납부하거나 퇴거하여야 합니다. *소득기준 초과비율이 50%를 초과하는 경우 퇴거됨 <table border="1" style="width: 100%; text-align: center;"> <thead> <tr> <th rowspan="2">소득기준 초과비율</th> <th colspan="2">월임대료</th> </tr> <tr> <th>소득초과자의 최초 갱신계약시</th> <th>소득초과자의 2회이상 갱신계약시</th> </tr> </thead> <tbody> <tr> <td>10%이하</td> <td>100%</td> <td>110%</td> </tr> <tr> <td>10%초과 30%이하</td> <td>110%</td> <td>120%</td> </tr> <tr> <td>30%초과 50%이하</td> <td>120%</td> <td>140%</td> </tr> </tbody> </table> <ul style="list-style-type: none"> • 주거전용면적은 주거의 용도에만 쓰이는 면적이며, 주거공용면적은 계단, 복도, 주현관 등 공동주택의 지상층에 있는 공용면적이며, 그 밖의 공용면적은 주거공용면적을 제외한 관리사무소, 경비초소, 지하층 등의 공용면적입니다. • 이 주택의 입주예정일은 사정에 따라 변경될 수 있으며 정확한 입주시기는 추후 개별 통보합니다. • 이 주택에 설치된 발코니는 주택공공면적에서 제외된 비주거공간으로 사시 설치에 따라 내·외부의 온도 및 습도차이로 결로 현상이 발생할 수 있으므로 환기 등 예방조치를 취하여야 합니다. 	소득기준 초과비율	월임대료		소득초과자의 최초 갱신계약시	소득초과자의 2회이상 갱신계약시	10%이하	100%	110%	10%초과 30%이하	110%	120%	30%초과 50%이하	120%	140%
소득기준 초과비율	월임대료														
	소득초과자의 최초 갱신계약시	소득초과자의 2회이상 갱신계약시													
10%이하	100%	110%													
10%초과 30%이하	110%	120%													
30%초과 50%이하	120%	140%													
신청자격	<ul style="list-style-type: none"> • 이 주택의 계약자(무주택세대구성원 전원 포함)는 입주자 모집공고일로부터 임대차계약 종료일까지 무주택이어야 합니다. • 주택소유, 소득, 부동산 및 자동차 보유기준 전신검색결과 부적격자로 판명된 자가 통보내용이 사실과 다르거나, 이의가 있을 경우에는 재확인기간(소명기간)내에 증명서류(소명자료)를 제출하여야 하며, 정당한 사유 없이 동 기간 내에 증명서류를 제출하지 아니한 자는 당첨 및 계약을 취소합니다. • 주택소유여부 확인방법 및 판정기준은 "주택공급에 관한 규칙 제6조제3항, 제21조의2"에 따르며, 입주 신청시 서약서에 명기된 내용을 확인해야 합니다. • 국민임대주택 입주신청자격인 무주택세대구성원인 공급신청자격자, 소득, 부동산 및 자동차 보유기준 등을 위반할 경우, 계약이 취소되거나 갱신계약을 하실 수 없습니다. 														
공급일정	<ul style="list-style-type: none"> • 신청접수는 신청대상자별로 지정된 일자에만 가능하며, 선순위 신청자가 모집호수를 초과하면, 후순위자는 접수받지 않습니다. 														
입주자 선정	<ul style="list-style-type: none"> • 이 주택의 입주자로 선정된 자가 임대차기간 종료전에 다른 주택을 소유하게 된 경우 (분양전환 되는 주택 포함)에는 이 주택을 우리공사에 명도하여야 합니다. • 우리공사 임대주택을 포함한 공공임대주택의 입주자 또는 입주자로 선정된 자는 이 주택에 입주 하기 전에 기존 임대주택을 명도하는 조건으로 신청할 수 있으며, 명도하지 않을 경우 전부 무효 처리됩니다. 														
신청서류	<ul style="list-style-type: none"> • 1세대(무주택세대구성원 전원) 1주택 신청을 원칙으로 하며, 중복 신청할 경우 전부 무효 처리됩니다. • 다른 기관에서 발급한 서류는 직인이 날인된 원본을 제출해야 하며, 주민등록표등본 등 신청시 제출하는 서류는 입주자 모집공고일 후 발행된 것이어야 합니다. • 계약체결 후라도 제출한 서류가 허위, 위조 또는 정부의 전산자료 등에 의하여 사실과 다르게 판명될 경우에는 계약이 취소됩니다. • 신청이후에는 취소나 정정이 불가능하며, 신청서류는 일체 반환하지 않습니다. 														
당첨자결정 및 계약안내	<ul style="list-style-type: none"> • 당첨이후 연락처(주소, 전화번호)가 변경될 경우, 즉시 그 내용을 우리공사에 통보하기 바랍니다. • 계약체결 후 입주하지 아니하고 계약을 해지하거나 입주지정기간 종료일 이후 3개월 이내에 입주하지 않고 임대차계약이 해지될 경우 소정의 위약금을 납부하여야 합니다. 														
기타사항	<ul style="list-style-type: none"> • 신청자가 예비입주자로서 아래에 해당되는 경우 장애인 편의시설 설치주택 해약발생시 일반세대에 우선하여 공급 안내할 예정이나, 해당세대의 경우 장애인 세대 확인서를 작성하여 주시기 바랍니다. (추가로 편의시설을 설치하는 것은 아님) ⇨ 본인 또는 부양가족 중 1명 이상이 3급이상 지적장애인(뇌병변 장애인), 청각장애인, 시각장애인 • 사유 기타 부정한 방법으로 임대주택을 임대받거나 받게 한 자 또는 임대주택의 임차권을 양도하거나 임대주택을 전대한 자 및 이를 알선한 자에 대하여는 2년 이하의 징역 또는 2천만원 이하의 벌금에 처하게 됩니다. • 태아를 자녀로 인정받아 입주예정자로 선정된 자는 입주지정기간 개시일 전까지 임신 또는 출산관련 서류를 제출하여야 하며 관련서류 미제출 또는 허위임신·불법낙태 등의 사실이 판명되는 때에는 공급이 취소됩니다. • 입주시 관리운영에 필요한 자금을 미리 확보하기 위하여 일정금액의 관리비예치금을 1회 부과하며, 퇴거할 때 돌려드립니다. • 입주시 잔금 및 관리비예치금의 납부, 이삿짐의 도착, 입주자가 계약자 본인임을 확인한 후 열쇠를 드리며, 입주지정기간 종료일 이후에 입주하는 경우에는 거주여부에 관계없이 입주지정기간 종료일 다음날부터 임대료, 관리비 및 잔금연체료가 부과됩니다. 														

관련항목	유의사항
<div><div><div><div><div></div></div></div><div><div><div></div></div><div><div></div></div></div><div><div><div></div></div><div><div></div></div></div><div><div><div></div></div><div><div></div></div></div><div><div><div></div></div><div><div></div></div></div></div></div> <ul style="list-style-type: none">실 입주일이 입주예정일보다 앞당겨질 경우, 납기가 도래하지 않은 잔금은 입주 전에 함께 납부하여야 합니다. 전세자금대출은 국민주택기금 취급은행우리는행, 국민은행, 농협중앙회, 하나은행, 신한은행, 기업은행에서 받으실 수 있으며, 계약자의 신용상태 및 대출한도를 은행과 미리 상담하시기 바랍니다. 세대모형, 팜플렛 등 각종 인쇄물에 삽입된 조감도, 투시도, 이미지컷 등은 입주자의 이해를 돕기 위한 것이므로 실제와 다소 차이가 있을 수 있습니다. 팜플렛에 기재된 제품은 자재의 품질, 품귀, 제조 회사의 도산 등으로 부득이한 경우에는 동질, 동가 이상의 타사 제품으로 변경될 수 있습니다. 신청 및 계약장소 주변에서 발생하는 각종 상행위(대출, 인테리어 등)는 우리공사와는 전혀 무관한 사항이오니 착오 없으시기 바랍니다. 당해 지구에 따른 소비자 피해에 대해서는 소비자피해보상규정에 따라 보상될 수 있습니다. 입주개시일 이전에 입주예정자의 사전점검을 실시하며, 구체적인 일정은 계약자에게 개별 통보합니다. 기타 이 공고문에 명시되지 않은 사항은 「임대주택법」 및 「주택공급에관한규칙」 등 관계법령에 따릅니다. 당해지구의 개발사업은 현재진행중이며 조성사업 과정에서 기반시설 조성여건 변경, 제영항평가, 에너지사용계획 등의 변경, 개발계획 및 실시계획 등 인허가 변경 등으로 인해 토지이용계획 및 주변 기반시설이 변경 될 수 있습니다. <ul style="list-style-type: none">지구계획 변경승인 예정(‘15. 하반기으로 토지이용계획 및 사업계획이 변경될 수 있으며, 공사여건 및 추진일정에 따라 사업준공이 연기될 수 있습니다. 사업승인도면과 실시설계도면은 차이가 있을 수 있으며 현장여건에 따라 설계변경이 발생할 수 있음 당해 지구 내에는 일반분양·공공분양·10년임대·국민임대·영구임대·리츠활용 임대주택 등이 함께 계획되어 있습니다. 당해 지구외의 도로, 전철 등 기반시설은 해당 사업주체의 사정에 따라 사업 추진 중 일부 변경, 취소 또는 지연될 수 있습니다. 당해지구는 사업진행지구이며 주변도로 및 건축공사가 일부 진행 또는 본 단지 입주 후에 시행될 예정임에 따라 공사로 인한 소음 및 교통장애 등이 발생할 수 있습니다. 본 지구내 공공정사는 복합커뮤니티시설, 경찰파출소, 소방파출소, 우체국이 계획되어 있으며 시흥시청 및 관련기관의 계획에 따라 변경될 수 있습니다. 당해 지구내 학교, 공공시설 등의 용지는 해당기관의 수요가 없을 경우 타 용도로 변경될 수 있음 당해 지구내 일부 상업시설 및 편의시설은 용지매각 일정에 따라 주민 입주 후 설치될 수 있음 당해 지구 중심을 관통하는 서울외곽순환고속도로 및 동서로의 확장공사(예정)의 영향으로 소음이 발생할 수 있습니다. 당해 지구 북서측에 수질복원센터(하수), 북동측에 가스공급관리소(가스)가 설치되어 있음 당해 지구 내에 위치한 저류시설은 홍수 등 비상시 빗물을 저장하기 위한 것으로 평상시에는 수면이 존재하지 않을 수 있습니다. 당해 지구 인근 고압철탑이 위치하고 있으며 지구내를 지중화하여 관통하고 있습니다. 당해 지구 북서측으로 물왕저수지가 인접하여 있습니다. 가로등 및 공원등은 공공시설물로 공익성을 고려하여 최적의 위치에 설치한 시설물이므로 이를 확인 후 청야 신청하여야 하며, 추후 공공시설물의 이전을 요구할 수 없습니다. 아파트 블록 인근에 송전선로 지중화 케이블헤드, 하수중말처리장, 가스공급설비, 도시가스 정압기가 설치될 예정입니다. 아파트 주변에 고속도로가 위치하고 있으며 이로 인한 소음 등 영향이 있을 수 있습니다. 단지 인근 산지에 분묘가 위치하고 있으므로, 이를 확인하고 청약하시기 바라며 향후 이와 관련된 이의를 제기할 수 없습니다. 본 아파트 북측 및 서측에 하천이 위치하고 있습니다. 아파트 주변에는 전력 지중화용 한전 지상기기 및 노상시설물(가로등 등)이 설치될 수 있습니다. 본 아파트는 도시계획도로에 면하고 있어 차량통행으로 인한 소음, 먼지 및 진동, 사생활 침해 등 생활의 불편이 발생할 수 있으며, 필요할 경우 방음벽 및 차폐시설 등이 설치될 수 있어 이로 인한 일조, 조망 등의 환경권이 침해될 수 있습니다. 본 아파트 주변 도시계획도로는 최종 측량결과에 따라 도로 폭 등이 변경될 수 있으며, 주변 아파트 및 건축물의 산측과 주변 시설물의 변경 등으로 단지 내 아파트 동별·향별·층별 위치에 따라 소음·일조·조망 등의 환경권이 침해될 수 있습니다. 일부 세대는 사다리차 이용이 어려울 수 있으며, 엘리베이터를 이용하여 이삿짐을 운반할 수 있습니다. <ul style="list-style-type: none">■ 북서측 약630m 지점 수질복원센터(하수처리장) 위치하고 있습니다. ■ 북동측 약450m 지점, 남동측 약800m 지점 154kv 송전선로 지중시설 철탑(케이블헤드) 위치하고 있습니다. ■ 동측 약250m 지점 154kv 송전선로 지중화 케이블 매설되어 있습니다. ■ 동측 약360m 지점 서울외곽 순환고속도로 위치하고 있습니다. ■ 남측 약320m 지점 방음벽(H=6.0m), 남동측 약450m 지점 방음벽(H=6.0m) 위치하고 있습니다. ■ 단지와 주변도로 및 녹지 등과 단차가 발생할 수 있습니다. ■ 계획여건에 따라 주차구획(자상 및 지하주차장) 위치 및 대수는 조정될 수 있습니다. ■ 지하주차장은 지하주차장과 각동 지하층의 계단실, 엘리베이터 홀이 직접 연결되는 중동통합형인 ■ 지하주차장 환기를 위한 환기구가 일부 동의 전·후면에 설치되어 있습니다. ■ 단지내 도로는 추후 관할 소방서와 협의결과에 따라 소방전용도로가 추가·변경될 수 있습니다. ■ 지하주차장과 각 동을 연결하는 통로 공간과 엘리베이터 승강장 지하부분 계단실은 결로가 발생할 수 있음 ■ 당해지구는 지역난방지구로서 지역난방사업자가 공급하는 중온수를 열교환을 통해 온수를 생산하여 각 세대에 공급하므로 입주민의 개별적 취향에 맞는 고온의 비덕난방이 되지않을 수 있습니다. ■ 단지내 지하에는 기계실(열교환실), 펌프실이 설치되어 장비류 가동시 소음 및 진동이 세대로 전달될 수 있습니다. ■ 싱크대하부는 난방설비인 온수분배기 및 주위배관등이 설치되어 수납공간으로 사용하기는 부적합합니다. ■ 단지 서남측 근린공원에 야외무대 및 체육시설 등이 설치되어 야외행사 및 체육활동 시 소음이 발생할 수 있습니다. ■ 일부 저층세대의 경우 수목 배식계획에 따라 외부 시야가 차단되거나 반대로 노출될 수 있습니다. ■ 단지 내 각종 표장부의 패턴 및 색상 등은 추후 변경 될 수 있습니다. ■ 자전거 보관소는 동별로 설치되는 것이 아니고, 전체 세대수를 기준으로 수량 산정 후 설치될 예정입니다. 단지 내 조경시설, 자전거보관소, 쓰레기분리수거대 등의 위치 및 수량은 공사과정에서 변경 될 수 있습니다. ■ 아파트 각 동 옥탑지붕층에 피뢰침 및 704동에 공청·위성안테나 등의 시설물이 설치됨 ■ 각 동에 설치된 엘리베이터와 엘리베이터 기계실로 인해 소음 및 진동이 발생할 수 있음 ■ 각 세대의 배치 및 조합에 따라 엘리베이터를 이용하는 세대수에 차이가 있음 ■ 단지 내 지하에는 전기실/발전기실이 설치되며 발전기의 주기적 가동 및 비상가동으로 인해 소음 및 진동, 매연이 세대로 전달될 수 있음(전기실/발전기실 설치위치：703동과 704동 사이) ■ 각종 교육시설은 토지이용계획의 변경, 입주시기 조정 및 경기도교육청 등 시교육지원청의 학교설립시기 조정 등에 따라 설립계획이 보류 또는 취소 될 수 있음	

9 주택 소유여부 확인 방법 및 판정기준(주택공급에 관한 규칙 제6조제3항)

● 검색대상
해당세대(무주택세대구성원 전원)：① 공급신청자가 속해 있는 세대별 주민등록표상의 공급신청자격자(세대주, 세대주의 배우자 및 직계존·비속) 전원(공급신청자 포함)
② 공급신청자와 동일한 세대별 주민등록표상에 등재되어 있는 공급신청자의 배우자
③ 공급신청자와 동일한 세대별 주민등록표상에 등재되어 있는 공급신청자의 직계존·비속
④ 공급신청자와 동일한 세대별 주민등록표상에 등재되어 있지 아니한 공급신청자의 배우자
⑤ 공급신청자와 동일한 세대별 주민등록표상에 등재되어 있지 아니한 공급신청자의 배우자와 동일한 세대를 이루고 있는 공급신청자의 직계존·비속

● 주택의 범위
건물등기부등본, 건축물대장등본, 과세자료 등에 등재된 전국 소재 주택(주택의 공유지분이나 주택용도가 있는 복합건물도 주택으로 봄)

● 주택의 소유 기준일(제1호와 제2호의 일자가 상이할 경우, 먼저 처리된 날을 기준으로 함)

1. 건물등기부등본：등기접수일,
2. 건축물대장등본：처리일,
3. 기타 주택소유 여부를 증명할 수 있는 서류：시장 또는 군수 등 공공기관이 인정하는 날

● 주택을 소유한 것으로 보지 않는 경우(무주택으로 인정하는 경우) ※무주택으로 인정되더라도 부동산 가액에 포함됨
① 상속으로 인하여 공유지분을 취득하여 부직격자로 통보받은 날부터 3월 이내에 그 공유지분을 처분한 경우
② 도시지역이 아닌 지역 또는 면의 행정구역(수도권은 제외)에 건축되어 있는 주택으로서 다음 각 항의 1에 해당하는 주택의 소유자가 해당 주택건설지역에 거주(상속으로 주택을 취득한 경우에는 피상속인이 거주한 것을 상속인이 거주한 것으로 봄)하다가 다른 주택건설지역으로 이주한 경우
가. 사용승인 후 20년이 경과된 단독주택
나. 85㎡ 이하인 단독주택
다. 소유자의 본적지에 건축되어 있는 주택으로서 직계존속 또는 배우자로부터 상속 등에 의하여 이전받은 단독주택
③ 개인주택사업자가 분양을 목적으로 주택을 건설하여 이를 분양완료 하였거나 부직격자로 통보받은 날부터 3월 이내에 이를 처분한 경우
④ 세무서에 사업자로 등록된 개인사업자가 그 소속근로자의 숙소로 사용하기 위하여 주택법의 규정에 의하여 주택을 건설하여 소유하고 있거나 사업주체가 정부시책의 일환으로 근로자에게 공급할 목적으로 사업계획 승인을 얻어 건설한 주택을 공급받아 소유하고 있는 경우
⑤ 20㎡ 이하의 주택을 소유하고 있는 경우(단, 2호 또는 2세대 이상의 주택을 소유한 자 제외)
⑥ 만 60세 이상의 직계존속이 주택을 소유하고 있는 경우(단, 노부모부양 우선공급의 경우에는 주택을 소유한 것으로 봄)
⑦ 공부상에는 주택으로 등재되어 있으나 폐가, 멸실, 타용도로 사용되고 있는 경우로서 부직격자로 통보받은 날부터 3월 이내에 이를 멸실 또는 실제용도로 공부를 정리한 경우
⑧ 무허가 건물을 소유하고 있는 경우
* 무허가건물이란? 2006.5.8 이전 건축법 제8조에 따라 도시지역 이외의 지역 등에서 건축허가 또는 신고없이 건축된 연면적 200㎡ 미만이거나 2층 이하 건물
* 무허가 소명방법：무허가건물임을 확인하는 공문 등 해당 지자체에서 확인된 서류를 제출하시기 바랍니다.

10 장애인 편의시설 설치 안내

장애인 편의증진을 위해 최초 계약자 본인 또는 부양가족 중 1명 이상이 3급 이상 지체장애인(뇌병변장애인), 청각장애인, 시각장애인이 있는 경우 신청자에 한하여 대상에 따라 아래 편의시설을 무료로 설치하여 드립니다.
(공정진행상 설치불가능항목이 발생하여 아래 편의시설만 신청 가능함을 알려드립니다.)

구 분	설치 내용	제공대상
현 관	마루굽틀 경사로 설치	지체장애인

- ▶ 대상자별로 제공될 수 있는 편의시설내역과 세부설명자료, 신청서 등은 계약 장소에 비치
- ▶ 신청시 필요서류：신청자격이 있음을 증명할 수 있는 장애인수첩 사본 등
- ▶ 신청기간：계약 체결기간 내

11 사회보장정보시스템을 통한 소득항목 설명 및 소득자료 출처

구분	항목	소득항목 설명	소득자료 출처
근로소득	상시근로소득	상시 고용되어 월정액 급여를 지급받는 자의 근로소득	(1순위)건강보험공단 <p>(2순위)국민연금공단</p> (3순위)장애인고용공단 (4순위)국세청 ※ 공적자료 우선원칙에 의해 위 자료의 순위에 따라 1가지만조회됨
	일용근로소득	• 근로계약에 따라 일정한 고용주에게 3개월 이상 계속하여 고용되지 아니한 자 <p>• 건설공사종사자(동일한 고용주에게 계속하여 1년 이상 고용된 자 제외)</p> • 하역(항만)작업 종사자(통상 근로를 제공한 날에 급여를 지급받지 아니하고 정기적으로 근로대가를 받는 자)	국세청
	차할근로소득	차할근로, 자활공공근로, 자활공동체사업, 적용훈련, 직업훈련 등 자활급여의 일환으로 사업에 참여하여 근로를 제공하고 받는 급여 및 수당	자활사업실시기관, 지자체
	공공일자리소득	노인일자리사업, 장애인일자리사업, 공공근로 등에 참여한 대가로 얻는 소득	보건복지부, 노동부
사업소득	농업소득	경종업(耕種業), 과수·원예업, 양장업, 종묘업, 특수작물생산업, 가축의 사육업, 종축업 또는 부화업 등과 이에 부수하는 업무에서 얻는 소득	국세청, 농림수산식품부
	임업소득	영림업·임산물생산업 또는 야생조수사육업 과 이에 부수하는 업무에서 얻는 소득	국세청
	어업소득	어업과 이에 부수하는 업무에서 얻는 소득	국세청
	기타사업소득	도매업·소매업, 제조업, 기타 사업에서 얻는 소득	국세청
재산소득	임대소득	부동산·동산·권리 기타 재산의 대여로 발생하는 소득	국세청
	이자소득	예금·주식·채권의 이자와 배당 또는 할인에 의하여 발생하는 소득	국세청
	연금소득	민간 연금보험, 연금저축 등에 의해 정기적으로 발생하는 소득	국세청
기타소득	공적이전소득	각종 법령의 규정에 의해 지급되는 각종 수당·연금·급여·기타금품(일시금으로 받는 금품은 재산으로 산정)	보건복지부,국민연금관리공단,사회연금관리공단,공무원연금관리공단,군인연금관리공단,근로복지공단,보훈처 등

이 주택은 무주택국민의 주거복지 증진을 위해 정부 재정과 국민주택기금(복권기금 등) 지원으로 건설됩니다.

공사는 도심지내 저소득계층과 사회취약계층 아동·청소년의 주거생활안정을 위해 다양한 주택을 지원합니다.

	한국토지주택공사 인천지역본부
팜플렛 배부처	인천지역본부 임대공급운영부, 광명시흥사업본부, 본사 종합민원센터
임대문의	전국 대표전화(콜센터) 1600-1004
당첨자 ARS	1661-7700
인 터 넷	www.lh.or.kr : 한국토지주택공사 홈페이지 → 분양·임대청약시스템

2015. 7. 30