



김포 한강신도시 Aa-6BL 국민임대아파트

수도권 서북부의 쾌적한 행복도시!
LH 한강신도시 휴먼시아가 새로운 내일을 선사합니다

김포 한강신도시 휴먼시아 현장



한국토지주택공사 인천지역본부



김포 한강신도시 휴먼시아 Aa-6BL 국민임대아파트

- 전국대표전화 1600-7100
- 한국토지주택공사 홈페이지 www.lh.or.kr
- 부조리 신고센터 031)738-7160~4 / <http://clean.lh.or.kr>



CONTENTS

- Prologue_미래를 담고 싶습니다 03
- Wide Location_교통 / 입지 04
- Special Location_토지이용계획도 06
- Architecture Plan_설계 / 조경 08
- Special Unit_단위세대 안내 10
 - _ 29Aa/Ab
 - _ 36Aa/Ca
 - _ 36Ab/Bb/Cb
 - _ 36Ba
 - _ 36Db
 - _ 36Ea
 - _ 36Eb
 - _ 46Aa/Ab/Ba
 - _ 46Bb
 - _ 59Aa
- Complex Map_단지배치 / 동호 배치 30
- Information Guide_입주자 모집 안내 32
- Options Overview_주요시설 내역 38
- PR_당신과 웃습니다 39



Humansia는 Human(인간, 인류)과
sia(넓은 대지, 공간)의 합성어입니다.
Humansia는 인간이 중심이 되는
주거공간을 창출해 국민에게
풍요로운 삶의 가치를 제공하는
한국토지주택공사의 도시브랜드입니다.



미래를 담고 싶습니다.
김포 한강신도시의 가치를 가까이 느낄 수 있는, 여유로운 당신을 만나고 싶습니다.

김포 한강신도시 휴먼시아 Aa-6BL

가족의 웃음이 넘쳐나는 수변도시에서 행복한 내일이 지금 펼쳐집니다

김포 한강신도시 휴먼시아 Aa-6BL 국민임대아파트 총 1,860세대





김포 한강신도시의 경제가치가 더해지는 수변문화도시! 김포 한강신도시의 특급생활을 안고 중심생활을 누리보세요

2기 신도시 중 서울과 가장 가까운 김포 한강신도시, 그 중심에서 확실한 프리미엄이 휴먼시아에 펼쳐집니다
김포 한강신도시의 높은 비전을 하나로 누리는 첫번째 주소입니다



01 특급교통환경

- 48번 국도 확장공사 및 김포 우회도로 개설되고 올림픽대로와 한강신도시를 연결하는 김포고속화 도로 개설로 서울, 인천으로의 접근성이 향상될 예정입니다.
- 인천 송도, 청라, 김포한강신도시를 연결하는 제2외곽순환도로 개통(계획)으로 교통환경이 더욱 좋아집니다.

03 특급정정환경

- 김포 한강신도시는 30% 이상 녹지로 개발되며, 생태공원 · 에코센터 · 생태마을 등도 근거리에서 누리실 수 있는 친환경 생태도시입니다.

02 특급생활환경

- 김포 한강신도시 내 최대규모의 중심상업지구에는 다양한 복합쇼핑센터와 업무시설인 영상산업 클러스터 · 스튜디오 · 쇼핑 엔터테인먼트시설 · 마리아나 시설 등을 조성하여 제작에서 소비까지 원스톱으로 이루어지는 자족형 복합문화도시입니다.

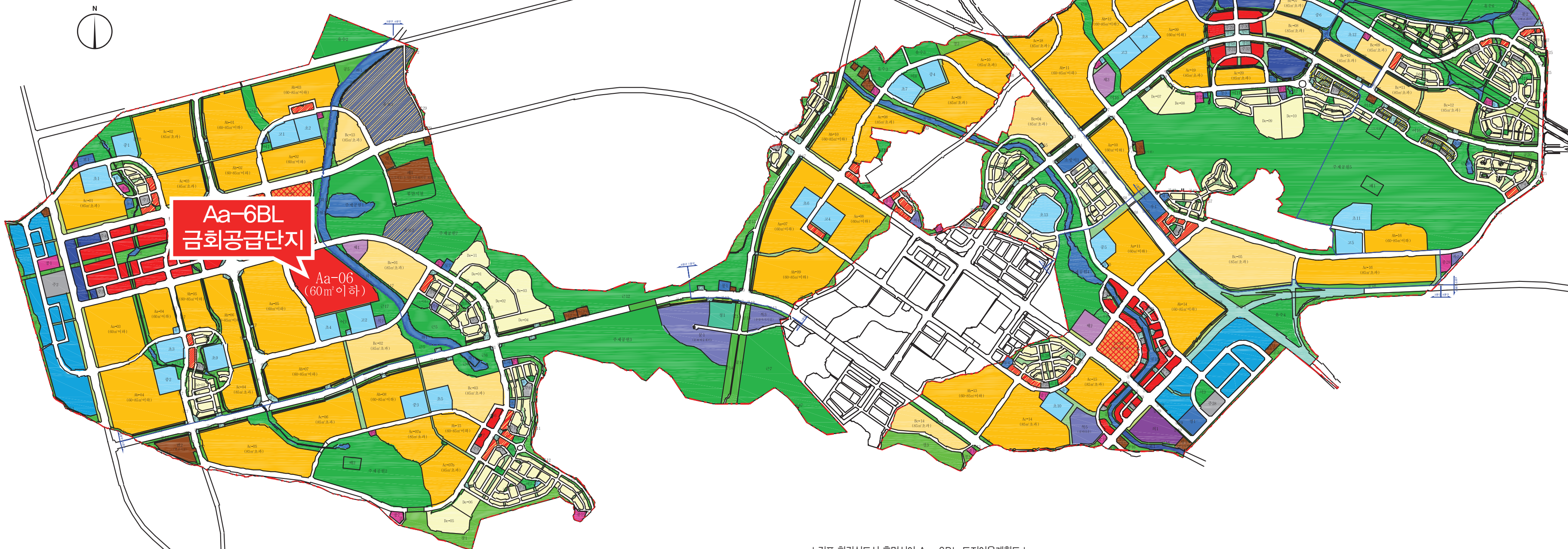
04 특급교육환경

- 다양한 초 · 중 · 고교가 김포 한강신도시 내에 계획되어 있어 교육인프라가 풍부합니다
- 청소년수련시설 계획으로 우수한 교육환경을 자랑합니다

★ 상기 지역조감도, 교통도 및 이미지는 입주자의 이해를 돕기 위한 개략도이므로 실제와 차이가 있을 수 있습니다.
★ 상기 지역조감도, 교통도에 표현된 도로 및 전철 예정계획은 사업시행자 및 관계기관의 사정에 따라 변경될 수 있습니다.
★ 김포도시철도는 현재 김포시에서 도시철도기본계획 변경 추진중으로 노선 및 세부사업계획은 관련기관에 의해 변경 및 취소될 수 있습니다.

자연과 사람이 함께 하는 친환경 수로도시 맑고 쾌적한 친환경 주거단지와 만나보세요!

대한민국 최초 생태수로도시에서 누리는 교통, 문화, 자연, 생활특권!
한강과 서해바다가 소통하며, 수도권 서부지역의 대동맥 역할을 담당하는
청정자연과 쾌속교통의 정점에 신주거문화가 펼쳐집니다.



김포 한강신도시 휴먼시아 Aa-6BL 토지이용계획도

단독주택	주상복합	문화예술용지	청소수련시설	종교시설	광 장	공공공지	공급차리시설	햇빛
연립주택	상업시설	문화시설	시원체육시설	학 교	교편광장	경관녹지	위험물처리 및 저장시설	
아 파트	업무시설	도서관	광광역의시설	주 차 장	유수지	안정녹지	이전 및 수로	
근린생활시설	도시지원시설	복지시설	종합의료시설	유 보 지	광 일	보행자전용도로	자연거도로	

★ 상기 토지이용계획도는 입주자의 이해를 돕기 위한 개략도이므로 실제와 차이가 있을 수 있으며, 현재 개발계획(6차) 승인 기준자료입니다.
★ 지구내에 음식물 자원화시설, C/기, 변전소, 열공급설비, 봉안시설 등이 설치되오니 신청시 유의하시기 바랍니다.
★ 상기 토지이용계획은 개발계획 변경 및 관련기관 협의에 따라 변경될 수 있습니다.

자연을 가득 담은 환경친화 단지 휴먼시아가 싱그러운 주거환경을 드립니다

인간과 환경이 하나되는 생명공간, 김포 한강신도시 휴먼시아 -
김포 한강신도시 휴먼시아는 주거공간과 싱그러운 자연의 조화를 이룹니다.
남들이 누리지 못한 푸른 자연 속에서의 생활은 김포 한강신도시 휴먼시아가 드리는 특별한 선물입니다.



친환경적인 단지 배치 - 바람길을 형성하여 채광과 조망, 통풍을 극대화하여 사계절 탁트인 전망과 밝은 햇살, 시원한 자연바람을 쾌적하게 느낄 수 있습니다.

커뮤니티를 위한 단지배치 - 단지중앙을 지나는 보도와 주민복지시설을 중심으로 중앙광장, 어린이놀이터, 휴게공간 등 공동시설이 집중되어 있어 커뮤니티 공간에서 다정한 이웃과 함께 생활할 수 있습니다.

효율적인 주차계획 - 차량의 이동로와 입주민의 보행로를 분리, 어린이들이 안전하게 생활할 수 있도록 하였고 지하주차장의 비율을 높여 단지내 주거환경을 쾌적하게 조성하였습니다.

푸른 녹음 주거단지 조성 - 녹지면적을 최대한 확보하여 거닐고 싶고, 머물고 싶은 푸른 단지로 계획하였습니다.

어린이 놀이터 - 즐겁고 유익한 놀이를 위한 다양한 기구를 마련했을 뿐만 아니라 최대한 안전하도록 설계된 놀이공간입니다.



국민임대 총 1,860세대

29Aa	234세대	36Ab	340세대	36Ca	40세대	36Ea	94세대	46Ab	98세대	59Aa	80세대
29Ab	48세대	36Ba	114세대	36Cb	25세대	36Eb	96세대	46Ba	38세대		
36Aa	270세대	36Bb	23세대	36Db	48세대	46Aa	216세대	46Bb	96세대		

* 상기 단지조감도 및 단지배치도는 입주자의 이해를 돕기 위한 개략도이므로 실제와 차이가 있을 수 있으며, 조정시설과 외부 도장 등은 현장계획에 따라 변경될 수 있습니다.
또한, 단지 동측 이미지의 표시된 도시계획도로 등 도시계획시설은 현재 개설되어 있지 않습니다.
* 상기 단지조감도의 단지주변 근린공원(마운딩 및 도로외의 단차는 고려되지 않았습니다).
* 상기 Aa-6블록에 인접한 초등학교(초4)는 2012. 3월 개교예정이나, 본 지구의 학교 등 각종 교육시설의 개교 시기 등은 해당 교육청의 설립계획에 따르며, 본 지구 조성계획의 변경 및 해당 교육청의 변경요청 등에 의하여 추후 변경될 수 있습니다.



단위세대면적

전용면적	29.5700m ²
주거공용면적	14.0430m ²
공급면적	43.6130m ²
기타공용면적	1.0830m ²
지하주차장면적	13.6609m ²
계약면적	58.3569m ²

29Aa/Ab

— 234세대/48세대 —

실별면적

거실/침실	11.48m ²
주방/식당	13.34m ²
욕실	2.87m ²
현관	1.88m ²
계	29.57m ²

서비스면적

발코니1 (29Aa)	6.30m ²
발코니1 (29Ab)	6.32m ²

* 본 면적표의 전용 및 발코니 면적은 발코니 확장 전인 기본형 면적이며, 본 주택은 확장형으로 시공됩니다.

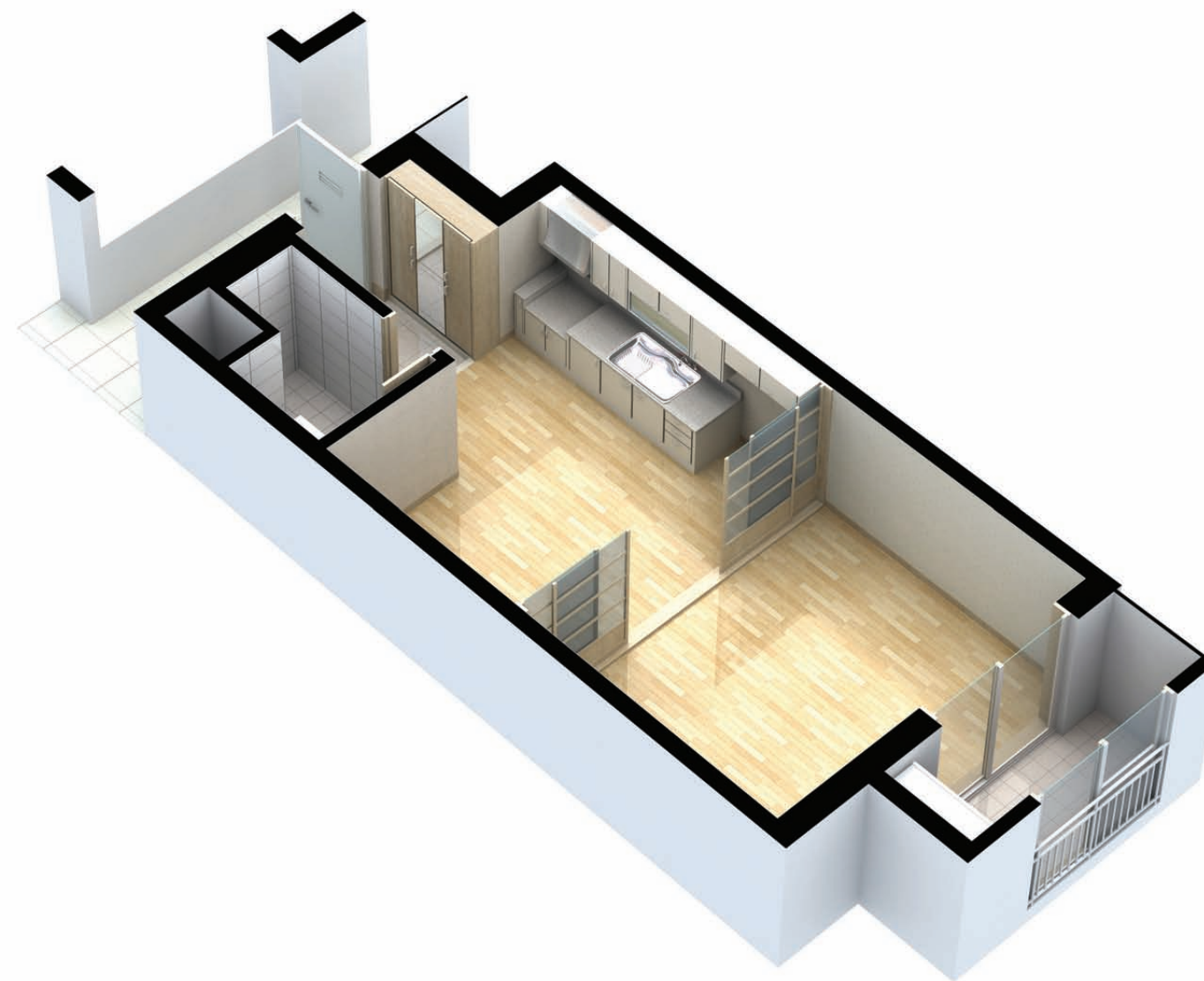
29Aa 601·603동 - 3, 4, 5, 6호라인
602·614동 - 3, 4호라인
29Ab 613동 - 3, 4호라인

심플하고 세련된 생활감각

29Aa-Ab : 확장형



29Aa-Ab : 확장형



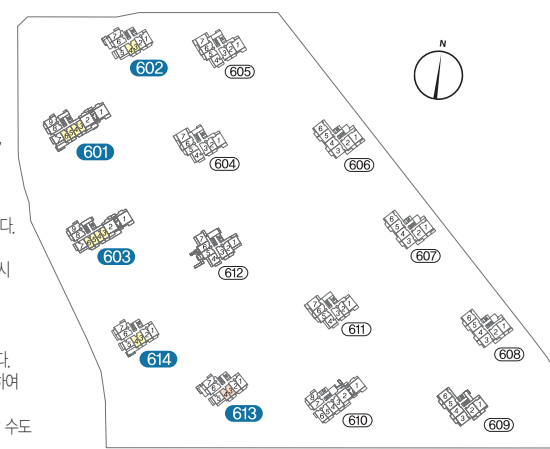
- 29Aa
29Ab
- 36Aa
36Ca
- 36Ab
36Bb
36Cb
- 36Ba
- 36Db
- 36Ea
- 36Eb
- 46Aa
46Ab
46Ba
- 46Bb
- 59Aa
59Ab

29Aa (일반세대) 234세대

29Ab (일반세대) 48세대

* 29Ab는 발코니 면적만 다르게 시공됩니다

- * 상기 면적의 소수점 이하 숫자는 인·허가 과정에서 다소 변경될 수 있습니다.
- * 정부의 법정계량단위 사용 권장으로 평단위를 표기하지 않으나 아래의 산식을 참고하시기 바랍니다. (㎡를 평으로 환산하는 산식 : m²×0.3025 = 평)
- * 세대내 가구, 문짝 등의 형태, 무늬 및 창호의 형태, 재질, 내부 마감재 색상은 입주자의 이해를 돕기 위한 것으로, 실제와는 차이가 있을 수 있습니다.
- * 투시도의 싱크대, 신발장, 반침, 수납장을 제외한 가구, 가전제품, 가스레인지 등은 실제 시공시 설치되지 않습니다.
- * 단위세대 평면도 및 실내투시도는 소비자의 이해를 돕기 위해 시뮬레이션한 것으로 인·허가 과정이나 실제 시공시 다소 변경될 수 있습니다.
- * 본 카탈로그에 표시된 평면치수, 구획선, 실내투시도 (색상, 구획선, 단지배치도, 면적 및 도면내용은 입주자의 이해를 돕기 위한 것으로 실제 시공시 변경될 수 있습니다).
- * 일부세대는 세대 현관문이 복도 및 엘리베이터 홀과 면하여 시공됩니다.
- * 창호의 개폐방향은 본 카탈로그에 있는 이미지와 상이할 수도 있습니다.





단위세대면적

전용면적	36.3700m ²
주거공용면적	17.2724m ²
공급면적	53.6424m ²
기타공용면적	1.3321m ²
지하주차장면적	16.8024m ²
계약면적	71.7769m ²

36Aa/Ca

— 270세대/40세대 —

실별면적

거실/침실	13.16m ²
침실1	7.36m ²
주방/식당	10.86m ²
욕실	3.27m ²
현관	1.72m ²
계	36.37m ²

서비스면적

발코니1 (36Aa)	7.33m ²
발코니1 (36Ca)	7.34m ²
발코니2 (36Ca)	3.70m ²

* 본 면적표의 전용 및 발코니 면적은 발코니 확장 전인 기본형 면적이며, 본 주택은 확장형으로 시공됩니다.

- 36Aa 601·603동 - 8호라인
602·614동 - 2, 6 호라인
610동 - 3, 4, 5, 7 호라인
611동 - 2, 3, 5, 6 호라인
- 36Ca 602·614동 - 1호라인

간결한 동선과 모던미의 조화

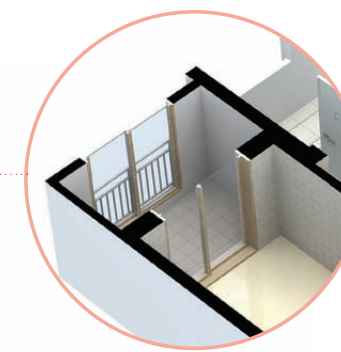
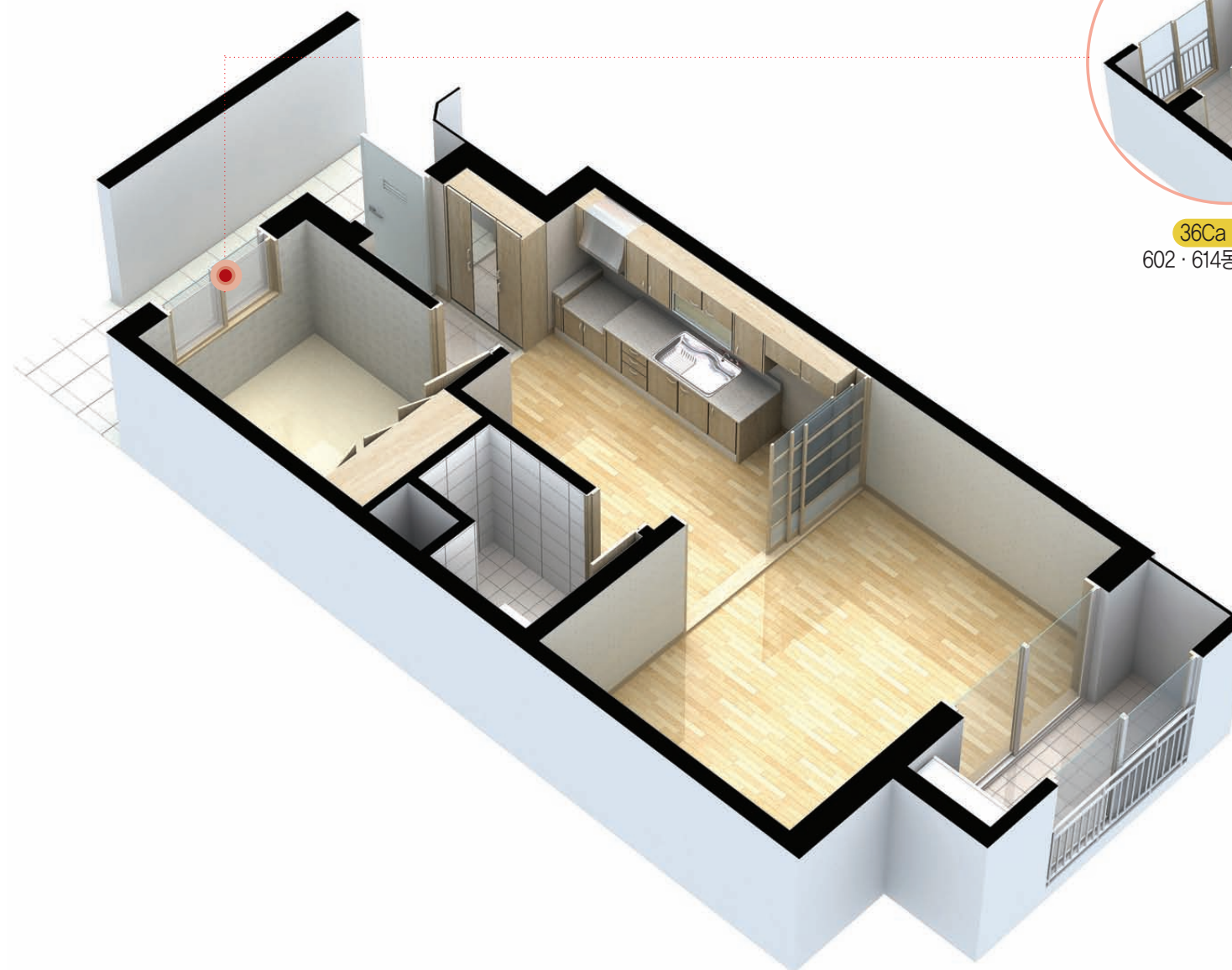
36Aa-Ca : 확장형



36Ca 측세대
602·614동 - 1호라인



36Aa-Ca : 확장형



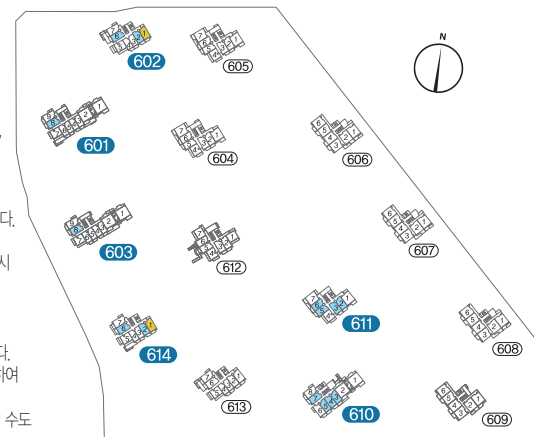
36Ca 측세대
602·614동 - 1호라인

- 29Aa, 29Ab, 36Aa, 36Ca, 36Ab, 36Bb, 36Cb, 36Ba, 36Db, 36Ea, 36Eb, 46Aa, 46Ab, 46Ba, 46Bb, 59Aa, 59Ab

36Aa (일반세대) 270세대

36Ca (측세대) 40세대

- * 상기 면적의 소수점 이하 숫자는 인·허가 과정에서 다소 변경될 수 있습니다.
- * 정부의 법정계량단위 사용 권장으로 평단위를 표기하지 않으나 아래의 산식을 참고하시기 바랍니다.
(㎡를 평으로 환산하는 산식 : m²×0.3025 = 평)
- * 세대내 가구, 문짝 등의 형태, 무늬 및 창호의 형태, 재질, 내부 마감재 색상은 입주자의 이해를 돕기 위한 것으로, 실제와는 차이가 있을 수 있습니다.
- * 투시도의 싱크대, 신발장, 반침, 수납장을 제외한 가구, 가전제품, 가스레인지 등은 실제 시공시 설치되지 않습니다.
- * 단위세대 평면도 및 실내투시도는 소비자의 이해를 돕기 위해 시뮬레이션한 것으로 인·허가 과정이나 실제 시공시 다소 변경될 수 있습니다.
- * 본 카탈로그에 표시된 평면치수, 구획선, 실내투시도 (색상, 구획선, 단지배치도, 면적 및 도면내용은 입주자의 이해를 돕기 위한 것으로 실제 시공시 변경될 수 있습니다).
- * 일부세대는 세대 현관문이 복도 및 엘리베이터 홀과 면하여 시공됩니다.
- * 창호의 개폐방향은 본 카탈로그에 있는 이미지와 상이할 수도 있습니다.





공간의 매력이 돋보이는 집

단위세대면적

전용면적	36.4700m ²
주거공용면적	17.3199m ²
공급면적	53.7899m ²
기타공용면적	1.3358m ²
지하주차장면적	16.8486m ²
계약면적	71.9743m ²

36Ab/Bb/Cb

340세대/23세대/25세대

실별면적

거실/침실	13.20m ²
침실1	7.37m ²
주방/식당	10.89m ²
욕실	3.29m ²
현관	1.72m ²
계	36.47m ²

서비스면적

발코니1 (공동)	7.36m ²
발코니2 (36Bb)	5.22m ²
발코니2 (36Cb)	3.72m ²

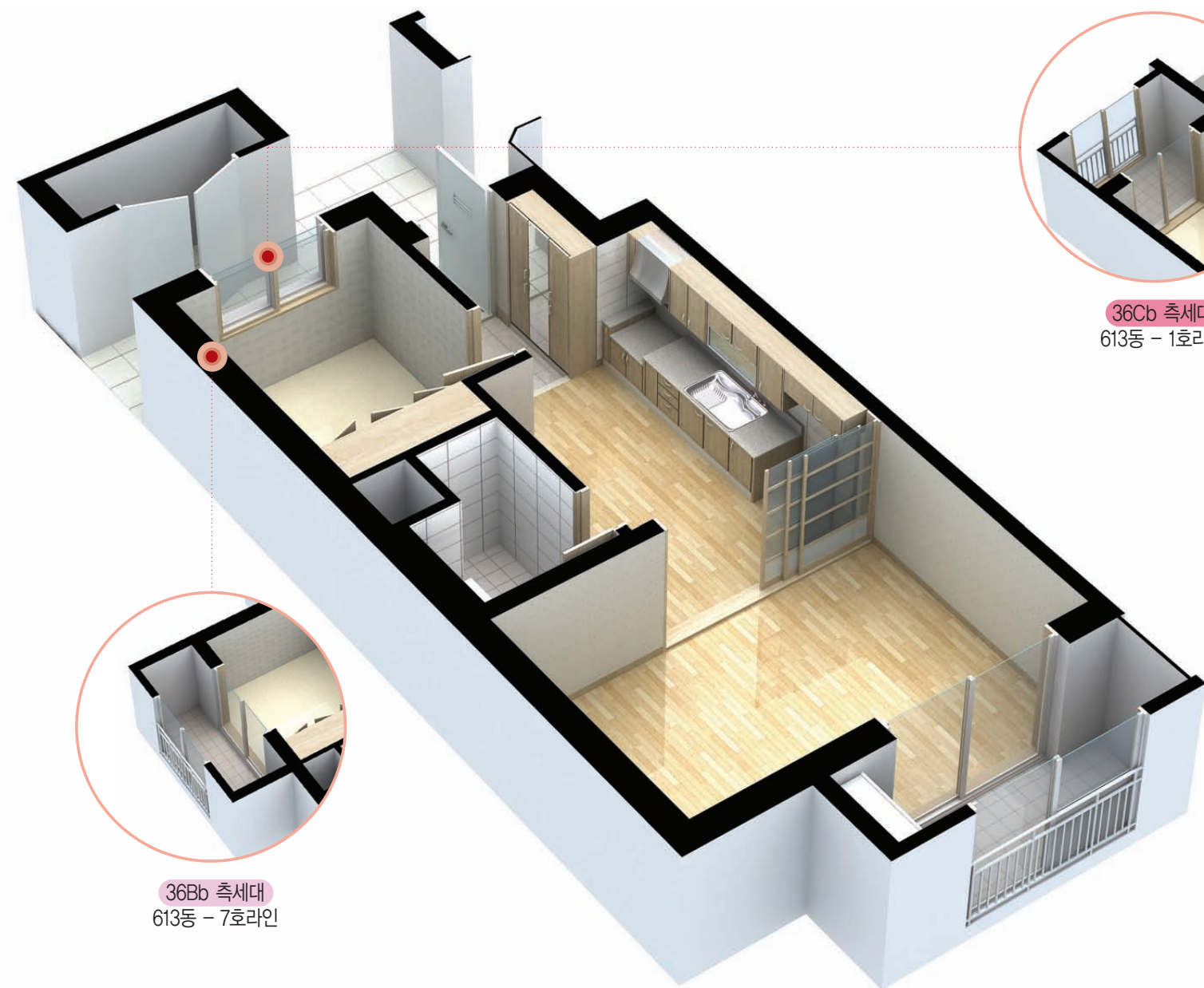
* 본 면적표의 전용 및 발코니 면적은 발코니 확장 전인 기본형 면적이며, 본 주택은 확장형으로 시공됩니다.

- 36Ab 604 · 605 · 612동 - 2, 3, 5, 6호라인
613동 - 2, 6 호라인
- 36Bb 613동 - 7호라인
- 36Cb 613동 - 1호라인

36Ab-Bb-Cb : 확장형



36Ab-Bb-Cb : 확장형



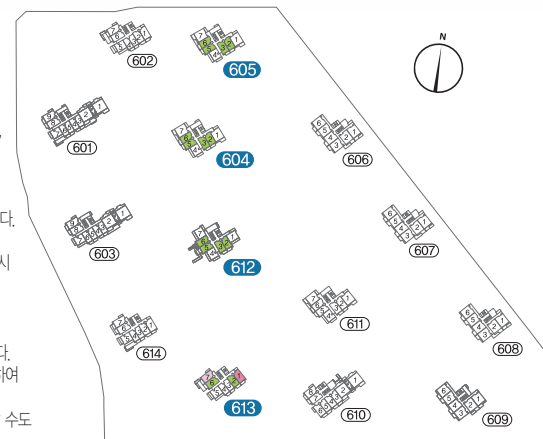
- 29Aa, 29Ab, 36Aa, 36Ca, 36Ab, 36Bb, 36Cb, 36Ba, 36Db, 36Ea, 36Eb, 46Aa, 46Ab, 46Ba, 46Bb, 59Aa, 59Ab

36Ab (일반세대) 340세대

36Bb (측세대) 23세대

36Cb (측세대) 25세대

- * 상기 면적의 소수점 이하 숫자는 인 · 하가 과정에서 다소 변경될 수 있습니다.
- * 정부의 법정계량단위 사용 권장으로 평단위를 표기하지 않으나 아래의 산식을 참고하시기 바랍니다.
(㎡를 평으로 환산하는 산식 : m²×0.3025 = 평)
- * 세대내 가구, 문짝 등의 형태, 무늬 및 창호의 형태, 재질, 내부 마감재 색상은 입주자의 이해를 돕기 위한 것으로, 실제와는 차이가 있을 수 있습니다.
- * 투시도의 싱크대, 신발장, 반침, 수납장을 제외한 가구, 가전제품, 가스레인지 등은 실제 시공시 설치되지 않습니다.
- * 단위세대 평면도 및 실내투시도는 소비자의 이해를 돕기 위해 시뮬레이션한 것으로 인 · 하가 과정에서 실제 시공시 다소 변경될 수 있습니다.
- * 본 카탈로그에 표시된 평면지수, 구획선, 실내투시도 (색상, 구획선, 단지배치도, 면적 및 도면내용은 입주자의 이해를 돕기 위한 것으로 실제 시공시 변경될 수 있습니다).
- * 일부세대는 세대 현관문이 복도 및 엘리베이터 홀과 면하여 시공됩니다.
- * 창호의 개폐방향은 본 카탈로그에 있는 이미지와 상이할 수도 있습니다.





단위세대면적

전용면적	36.3700m ²
주거공용면적	17.2724m ²
공급면적	53.6424m ²
기타공용면적	1.3321m ²
지하주차장면적	16.8024m ²
계약면적	71.7769m ²

36Ba

114세대

실별면적

거실/침실	13.16m ²
침실1	7.37m ²
주방/식당	10.86m ²
욕실	3.26m ²
현관	1.72m ²
계	36.37m ²

서비스면적

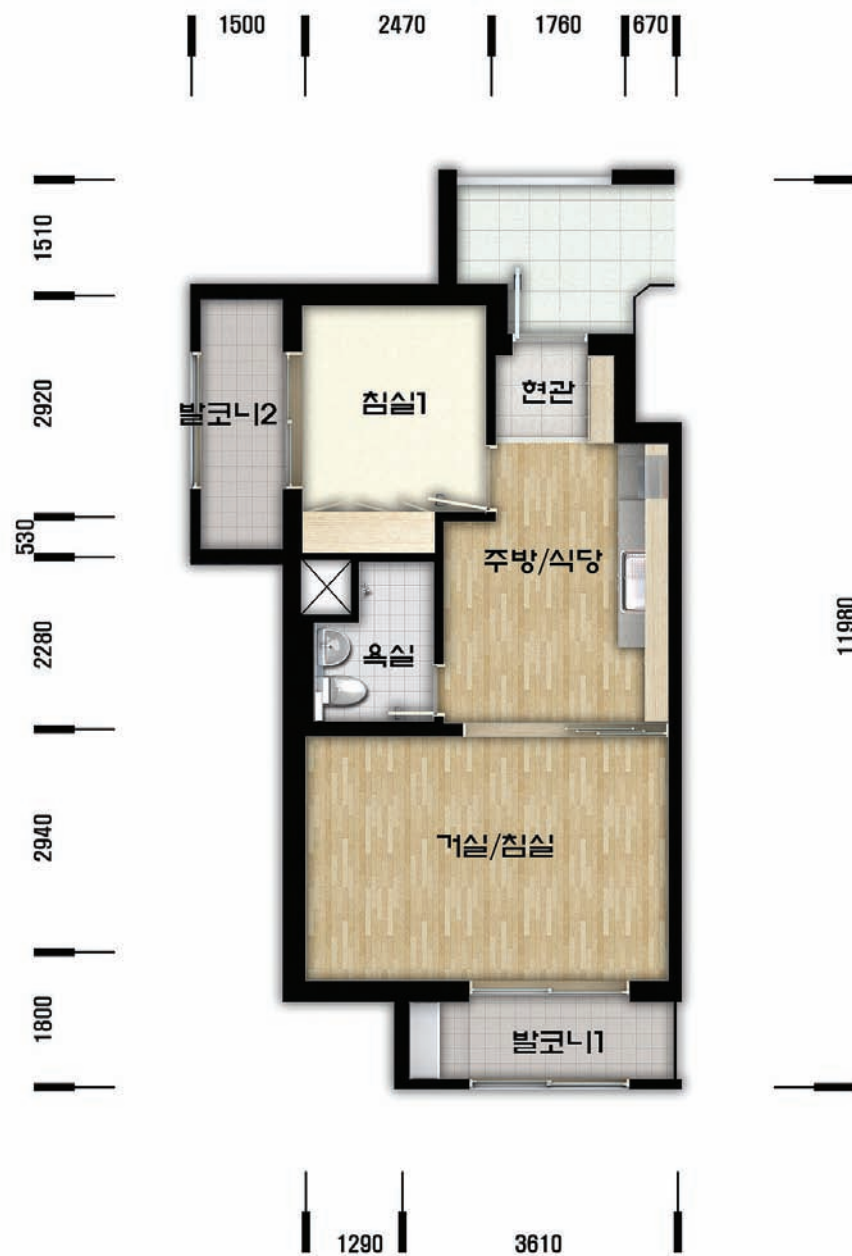
발코니1	7.34m ²
발코니2	5.17m ²

* 본 면적표의 전용 및 발코니 면적은 발코니 확장 전인 기본형 면적이며, 본 주택은 확장형으로 시공됩니다.

36Ba 601·603동 - 9호라인
610동 - 6, 8호라인
602·614동 - 7호라인

화목함이 함께하는 감각적 공간

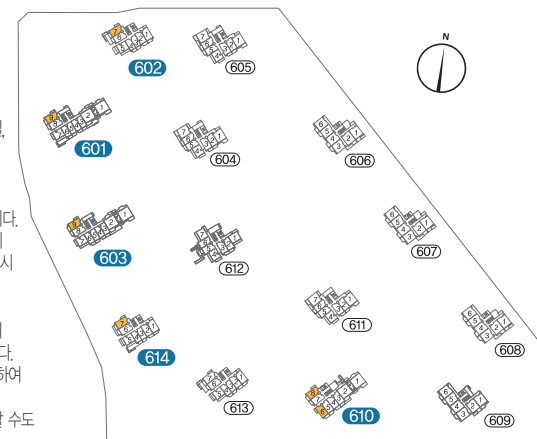
36Ba : 확장형



36Ba : 확장형



- * 상기 면적의 소수점 이하 숫자는 인·허가 과정에서 다소 변경될 수 있습니다.
- * 정부의 법정계량단위 사용 권장으로 평단위를 표기하지 않으나 아래의 산식을 참고하시기 바랍니다.
(㎡를 평으로 환산하는 산식 : m²×0.3025 = 평)
- * 세대내 가구, 문짝 등의 형태, 무늬 및 창호의 형태, 재질, 내부 마감재 색상은 입주자의 이해를 돕기 위한 것으로, 실제와는 차이가 있을 수 있습니다.
- * 투시도의 싱크대, 신발장, 반침, 수납장을 제외한 가구, 가전제품, 가스레인지 등은 실제 시공시 설치되지 않습니다.
- * 단위세대 평면도 및 실내투시도는 소비자의 이해를 돕기 위해 시뮬레이션한 것으로 인·허가 과정이나 실제 시공시 다소 변경될 수 있습니다.
- * 본 카탈로그에 표시된 평면지수, 구획선, 실내투시도 (색상, 구획선, 단지배치도, 면적 및 도면내용은 입주자의 이해를 돕기 위한 것으로 실제 시공시 변경될 수 있습니다).
- * 일부세대는 세대 현관문이 복도 및 엘리베이터 홀과 면하여 시공됩니다.
- * 창호의 개폐방향은 본 카탈로그에 있는 이미지와 상이할 수도 있습니다.



36Ba (일반세대) 114세대



☀ 단 위 세 대 면 적

전용면적	36.6100m ²
주거공용면적	17.3863m ²
공급면적	53.9963m ²
기타공용면적	1.3409m ²
지하주차장면적	16.9133m ²
계약면적	72.2505m ²

36Db

48세대

☀ 실 별 면 적

거실/침실	10.27m ²
침실1	8.97m ²
주방/식당	12.82m ²
욕실	3.12m ²
현관	1.43m ²
계	36.61m ²

☀ 서 비 스 면 적

발코니1	10.15m ²
발코니2	3.42m ²
발코니3 (대피공간)	2.39m ²

★ 본 면적표의 전용 및 발코니 면적은 발코니 확장 전인 기본형 면적이며, 본 주택은 확장형으로 시공됩니다.

여유의 숨결로 디자인한 스타일

36Db : 확장형

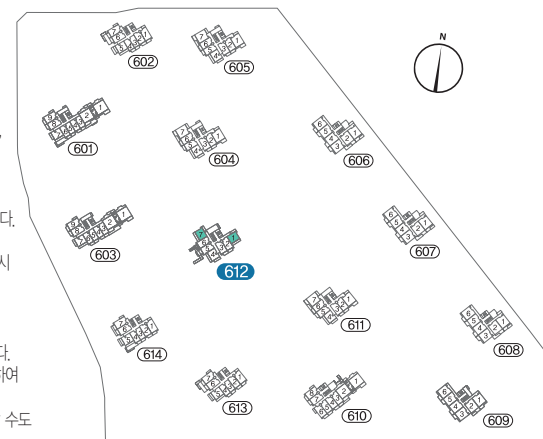


36Db : 확장형

36Db (일반세대) 48세대



- ★ 상기 면적의 소수점 이하 숫자는 인·허가 과정에서 다소 변경될 수 있습니다.
- ★ 정부의 법정계량단위 사용 권장으로 평단위를 표기하지 않으나 아래의 산식을 참고하시기 바랍니다.
(㎡를 평으로 환산하는 산식 : m²×0.3025 = 평)
- ★ 세대내 가구, 문짝 등의 형태, 무늬 및 창호의 형태, 재질, 내부 마감재 색상은 입주자의 이해를 돕기 위한 것으로, 실제와는 차이가 있을 수 있습니다.
- ★ 투시도의 싱크대, 신발장, 반침, 수납장을 제외한 가구, 가전제품, 가스레인지 등은 실제 시공시 설치되지 않습니다.
- ★ 단위세대 평면도 및 실내투시도는 소비자의 이해를 돕기 위해 시뮬레이션한 것으로 인·허가 과정이나 실제 시공시 다소 변경될 수 있습니다.
- ★ 본 카탈로그에 표시된 평면치수, 구획선, 실내투시도 (색상, 구획선, 단지배치도, 면적 및 도면내용은 입주자의 이해를 돕기 위한 것으로 실제 시공시 변경될 수 있습니다).
- ★ 일부세대는 세대 현관문이 복도 및 엘리베이터 홀과 면하여 시공됩니다.
- ★ 창호의 개폐방향은 본 카탈로그에 있는 이미지와 상이할 수도 있습니다.





생활의 활력을 더해주는 행복공간

단위세대면적

전용면적	36.5200m ²
주거공용면적	17.3436m ²
공급면적	53.8636m ²
기타공용면적	1.3376m ²
지하주차장면적	16.8717m ²
계약면적	72.0729m ²

36Ea

94세대

실별면적

거실/침실	11.08m ²
침실1	8.90m ²
주방/식당	11.60m ²
욕실	3.10m ²
현관	1.84m ²
계	36.52m ²

서비스면적

발코니1	10.50m ²
발코니2	4.62m ²
발코니3 (대피공간)	2.47m ²

★ 본 면적표의 전용 및 발코니 면적은 발코니 확장 전인 기본형 면적이며, 본 주택은 확장형으로 시공됩니다.

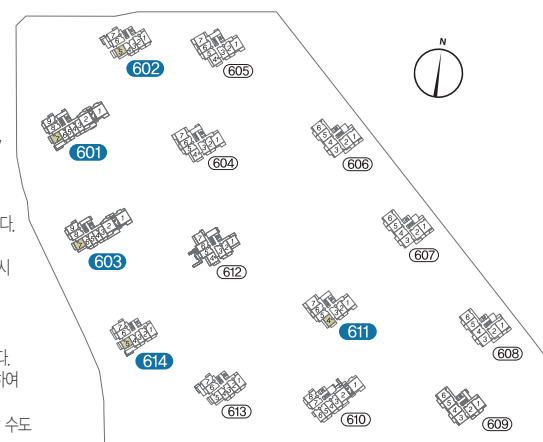
36Ea : 확장형



36Ea : 확장형



- ★ 상기 면적의 소수점 이하 숫자는 인·허가 과정에서 다소 변경될 수 있습니다.
- ★ 정부의 법정계량단위 사용 권장으로 평단위를 표기하지 않으나 아래의 산식을 참고하시기 바랍니다.
(㎡를 평으로 환산하는 산식 : m²×0.3025 = 평)
- ★ 세대내 가구, 문짝 등의 형태, 무늬 및 창호의 형태, 재질, 내부 마감재 색상은 입주자의 이해를 돕기 위한 것으로, 실제와는 차이가 있을 수 있습니다.
- ★ 투시도의 싱크대, 신발장, 반침, 수납장을 제외한 가구, 가전제품, 가스레인지 등은 실제 시공시 설치되지 않습니다.
- ★ 단위세대 평면도 및 실내투시도는 소비자의 이해를 돕기 위해 시뮬레이션한 것으로 인·허가 과정이나 실제 시공시 다소 변경될 수 있습니다.
- ★ 본 카탈로그에 표시된 평면지수, 구획선, 실내투시도 (색상, 구획선, 단지배치도, 면적 및 도면내용은 입주자의 이해를 돕기 위한 것으로 실제 시공시 변경될 수 있습니다).
- ★ 일부세대는 세대 현관문이 복도 및 엘리베이터 홀과 면하여 시공됩니다.
- ★ 창호의 개폐방향은 본 카탈로그에 있는 이미지와 상이할 수도 있습니다.



36Ea 601·603동 - 7호라인
611동 - 4호라인
602·614동 - 5호라인

36Ea (일반세대) 94세대

따뜻한 사랑이 살아 숨쉬는 편안한 공간

36Eb : 확장형

36Eb : 확장형

36Eb (일반세대) 96세대

단위세대면적

전용면적	36.6300m ²
주거공용면적	17.3958m ²
공급면적	54.0258m ²
기타공용면적	1.3417m ²
지하주차장면적	16.9225m ²
계약면적	72.2900m ²

36Eb

96세대

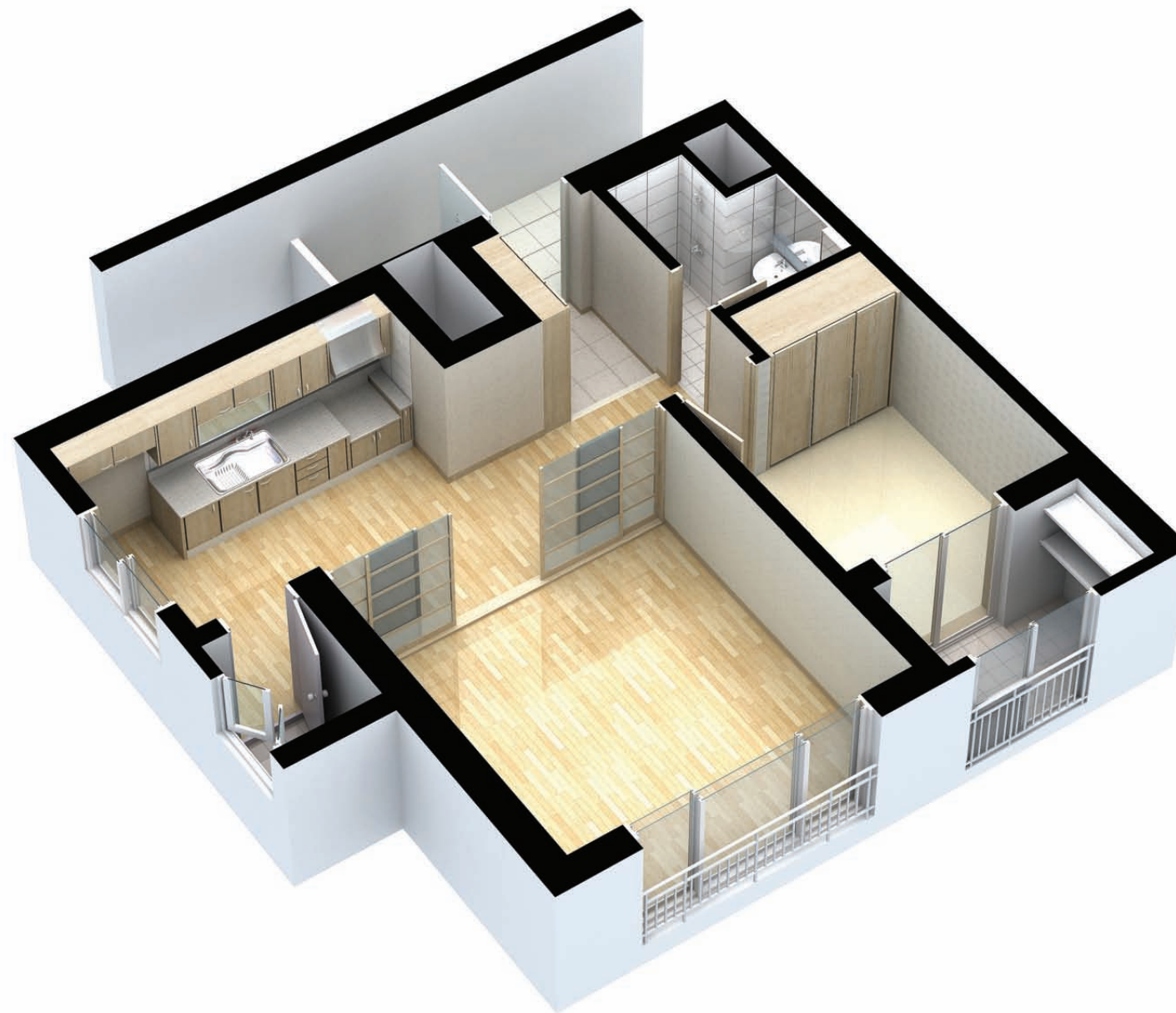
실별면적

거실/침실	11.11m ²
침실1	8.93m ²
주방/식당	11.65m ²
욕실	3.10m ²
현관	1.84m ²
계	36.63m ²

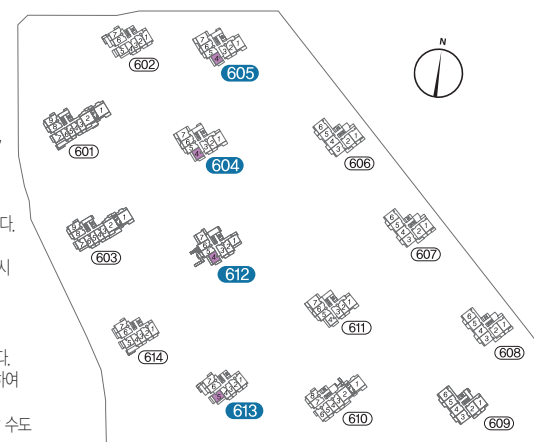
서비스면적

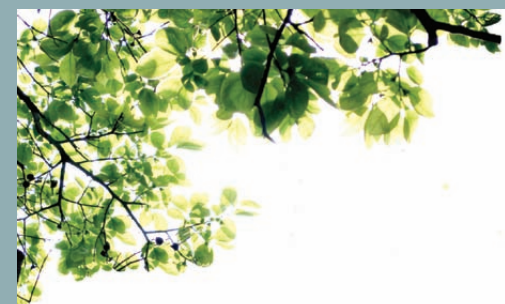
발코니1	10.56m ²
발코니2	4.66m ²
발코니3 (대피공간)	2.48m ²

★ 본 면적표의 전용 및 발코니 면적은 발코니 확장 전인 기본형 면적이며, 본 주택은 확장형으로 시공됩니다.



- ★ 상기 면적의 소수점 이하 숫자는 인·허가 과정에서 다소 변경될 수 있습니다.
- ★ 정부의 법정계량단위 사용 권장으로 평단위를 표기하지 않으나 아래의 산식을 참고하시기 바랍니다.
(㎡를 평으로 환산하는 산식 : m²×0.3025 = 평)
- ★ 세대내 가구, 문짝 등의 형태, 무늬 및 창호의 형태, 재질, 내부 마감재 색상은 입주자의 이해를 돕기 위한 것으로, 실제와는 차이가 있을 수 있습니다.
- ★ 투시도의 싱크대, 신발장, 반침, 수납장을 제외한 가구, 가전제품, 가스레인지 등은 실제 시공시 설치되지 않습니다.
- ★ 단위세대 평면도 및 실내투시도는 소비자의 이해를 돕기 위해 시뮬레이션한 것으로 인·허가 과정이나 실제 시공시 다소 변경될 수 있습니다.
- ★ 본 카탈로그에 표시된 평면지수, 구획선, 실내투시도 (색상, 구획선, 단지배치도, 면적 및 도면내용은 입주자의 이해를 돕기 위한 것으로 실제 시공시 변경될 수 있습니다).
- ★ 일부세대는 세대 현관문이 복도 및 엘리베이터 홀과 면하여 시공됩니다.
- ★ 창호의 개폐방향은 본 카탈로그에 있는 이미지와 상이할 수도 있습니다.

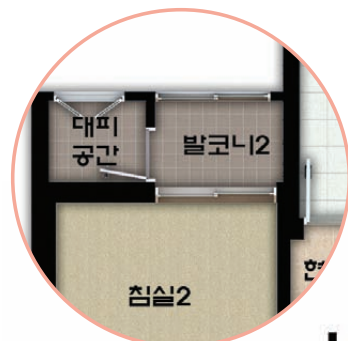




살수록 쓰임새 있는 합리적 공간

단위세대면적

전용면적	46.5600m ²
주거공용면적	22.1117m ²
공급면적	68.6717m ²
기타공용면적	1.7054m ²
지하주차장면적	21.5100m ²
계약면적	91.8871m ²



46Aa-Ab-Ba : 확장형

46Ba 측세대
611동 - 1, 7호라인



46Aa-Ab-Ba : 확장형

46Aa (일반세대) 216세대

46Ab (일반세대) 98세대

46Ba (측세대) 38세대



46Ba 측세대
611동 - 1, 7호라인

46Aa/Ab/Ba

216세대/98세대/38세대

실별면적

거실	15.46m ²
침실1	8.91m ²
침실2	10.11m ²
주방/식당	7.34m ²
욕실	3.56m ²
현관	1.18m ²
계	46.56m ²

서비스면적

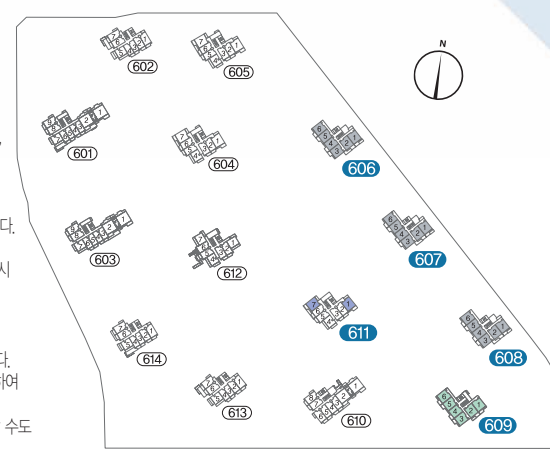
발코니1 (공통)	9.87m ²
발코니2 (46Ba)	3.00m ²
발코니3 (대피공간 46Ba)	2.10m ²

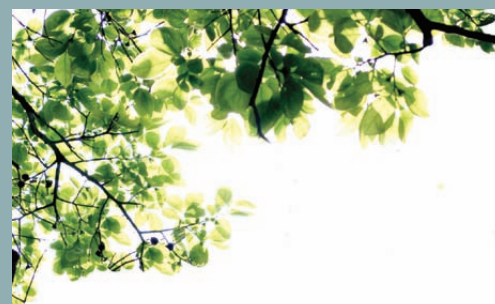
* 본 면적표의 전용 및 발코니 면적은 발코니 확장 전인 기본형 면적이며, 본 주택은 확장형으로 시공됩니다.

- 46Aa 606 · 607 · 608동 - 1, 2, 3, 4, 5, 6호라인
- 46Ab 609동 - 1, 2, 3, 4, 5, 6호라인
- 46Ba 611동 - 1, 7호라인



- * 상기 면적의 소수점 이하 숫자는 인 · 하가 과정에서 다소 변경될 수 있습니다.
- * 정부의 법정계량단위 사용 권장으로 평단위를 표기하지 않으나 아래의 산식을 참고하시기 바랍니다.
(㎡를 평으로 환산하는 산식 : m²×0.3025 = 평)
- * 세대내 가구, 문짝 등의 형태, 무늬 및 창호의 형태, 재질, 내부 마감재 색상은 입주자의 이해를 돕기 위한 것으로, 실제와는 차이가 있을 수 있습니다.
- * 투시도의 싱크대, 산발장, 반침, 수납장을 제외한 가구, 가전제품, 가스레인지 등은 실제 시공시 설치되지 않습니다.
- * 단위세대 평면도 및 실내투시도는 소비자의 이해를 돕기 위해 시뮬레이션한 것으로 인 · 하가 과정이나 실제 시공시 다소 변경될 수 있습니다.
- * 본 카탈로그에 표시된 평면치수, 구획선, 실내투시도 (색상, 구획선, 단지배치도, 면적 및 도면내용은 입주자의 이해를 돕기 위한 것으로 실제 시공시 변경될 수 있습니다).
- * 일부세대는 세대 현관문이 복도 및 엘리베이터 출구 면에 시공됩니다.
- * 창호의 개폐방향은 본 카탈로그에 있는 이미지와 상이할 수도 있습니다.





단위세대면적

전용면적	46.8300m ²
주거공용면적	22.2399m ²
공급면적	69.0699m ²
기타공용면적	1.7153m ²
지하주차장면적	21.6348m ²
계약면적	92.4200m ²

46Bb

96세대

실별면적

거실	15.59m ²
침실1	8.97m ²
침실2	10.14m ²
주방/식당	7.36m ²
욕실	3.58m ²
현관	1.19m ²
계	46.83m ²

서비스면적

발코니1	9.93m ²
발코니2	3.01m ²
발코니3 (대피공간)	2.11m ²

* 본 면적표의 전용 및 발코니 면적은 발코니 확장 전인 기본형 면적이며, 본 주택은 확장형으로 시공됩니다.

밝은 빛과 시원한 바람이 찾아드는 아늑한 공간

46Bb : 확장형

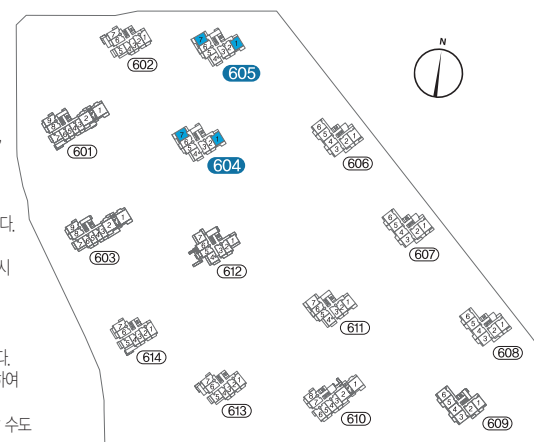


46Bb : 확장형

46Bb (일반세대) 96세대



- * 상기 면적의 소수점 이하 숫자는 인·허가 과정에서 다소 변경될 수 있습니다.
- * 정부의 법정계량단위 사용 권장으로 평단위를 표기하지 않으나 아래의 산식을 참고하시기 바랍니다. (㎡를 평으로 환산하는 산식 : m²×0.3025 = 평)
- * 세대내 가구, 문짝 등의 형태, 무늬 및 창호의 형태, 재질, 내부 마감재 색상은 입주자의 이해를 돕기 위한 것으로, 실제와는 차이가 있을 수 있습니다.
- * 투시도의 싱크대, 신발장, 반침, 수납장을 제외한 가구, 가전제품, 가스레인지 등은 실제 시공시 설치되지 않습니다.
- * 단위세대 평면도 및 실내투시도는 소비자의 이해를 돕기 위해 시뮬레이션한 것으로 인·허가 과정이나 실제 시공시 다소 변경될 수 있습니다.
- * 본 카탈로그에 표시된 평면치수, 구획선, 실내투시도 (색상, 구획선, 단지배치도, 면적 및 도면내용은 입주자의 이해를 돕기 위한 것으로 실제 시공시 변경될 수 있습니다).
- * 일부세대는 세대 현관문이 복도 및 엘리베이터 홀과 면하여 시공됩니다.
- * 창호의 개폐방향은 본 카탈로그에 있는 이미지와 상이할 수도 있습니다.



짜임새 있는 공간설계의 효율적 공간

59Aa : 확장형

59Aa : 확장형

59Aa (일반세대) 80세대

단위세대면적

전용면적	59.4200㎡
주거공용면적	28.2190㎡
공급면적	87.6390㎡
기타공용면적	2.1765㎡
지하주차장면적	27.4512㎡
계약면적	117.2667㎡

59Aa

80세대

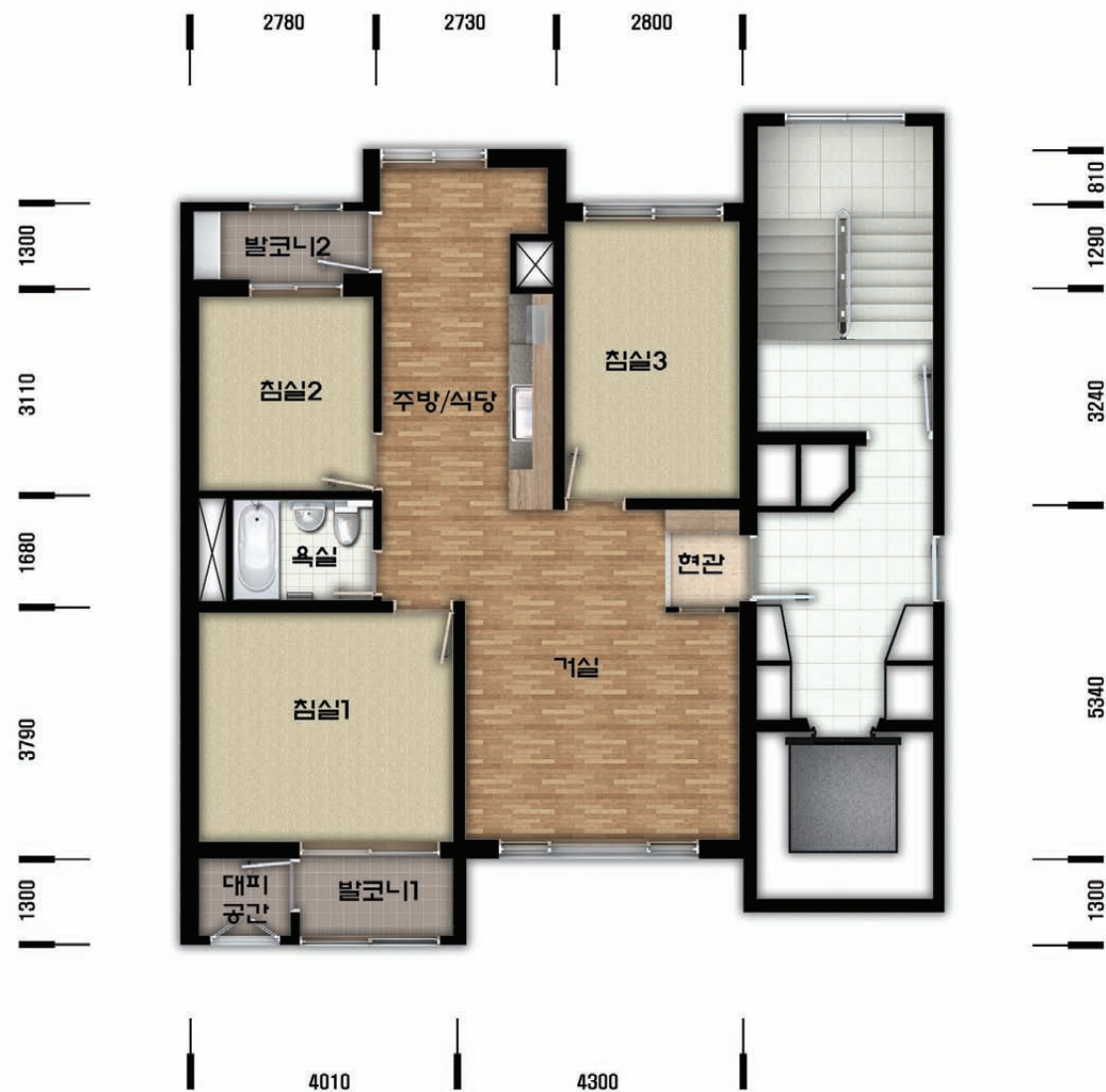
실별면적

거실	18.68㎡
침실1	10.87㎡
침실2	7.89㎡
침실3	8.37㎡
주방/식당	8.46㎡
욕실	3.65㎡
현관	1.50㎡
계	59.42㎡

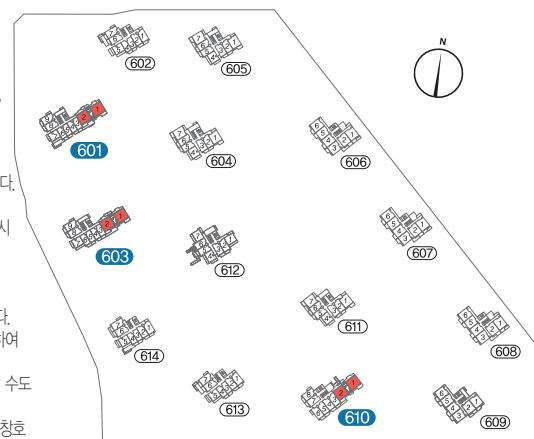
서비스면적

balcony1	10.10㎡
balcony2	12.46㎡
balcony3 (대피공간)	2.16㎡

* 본 면적표의 전용 및 balcony 면적은 balcony 확장 전인 기본형 면적이며, 본 주택은 확장형으로 시공됩니다.



- * 상기 면적의 소수점 이하 숫자는 인·허가 과정에서 다소 변경될 수 있습니다.
- * 정부의 법정계량단위 사용 권장으로 평단위를 표기하지 않으니 아래의 산식을 참고하시기 바랍니다. (㎡를 평으로 환산하는 산식 : m²×0.3025 = 평)
- * 세대내 가구, 문짝 등의 형태, 무늬 및 청호의 형태, 재질, 내부 마감재 색상은 입주자의 이해를 돕기 위한 것으로, 실제와는 차이가 있을 수 있습니다.
- * 투시도의 싱크대, 신발장, 반찬, 수납장을 제외한 가구, 가전제품, 가스레인지 등은 실제 시공시 설치되지 않습니다.
- * 단위세대 평면도 및 실내투시도는 소비자의 이해를 돕기 위해 시뮬레이션한 것으로 인·허가 과정이나 실제 시공시 다소 변경될 수 있습니다.
- * 본 카탈로그에 표시된 평면처수, 구획선, 실내투시도 (색상, 구획선, 단지배치도, 면적 및 도면내용은 입주자의 이해를 돕기 위한 것으로 실제 시공시 변경될 수 있습니다).
- * 일부세대는 세대 현관문이 복도 및 엘리베이터 홀과 면하여 시공됩니다.
- * 청호의 개폐방향은 본 카탈로그에 있는 이미지와 상이할 수도 있습니다.
- * 완강시설기 세대는 소방관계기관 협의에 따라 대피공간 청호 개폐방향이 변동 될수 있습니다.



김포 한강신도시 휴먼시아 Aa-6BL 동호배치도 (601동~614동)

김포 한강신도시 휴먼시아 Aa-6BL 단지배치도



★ 상기 단지배치도 및 동호배치도는 입주자의 이해를 돕기위한 개략도이므로 실제와 차이가 있을 수 있습니다.
 ★ 단지주변의 상업시설 및 사회체육시설, 도서관, 학교 등은 현재 개설되어 있지 않습니다.

동	세대	세대	세대	세대	세대	세대	
601동	162세대	602동	132세대	603동	166세대	604동	171세대
605동	171세대	606동	84세대	607동	66세대	608동	66세대
609동	98세대	610동	142세대	611동	136세대	612동	167세대
613동	167세대	614동	132세대				

세대	세대	세대	세대	세대	세대	세대
29Aa	234세대	36Ca	40세대	46Ab	98세대	
29Ab	48세대	36Cb	25세대	46Ba	38세대	
36Aa	270세대	36Db	48세대	46Bb	96세대	
36Ab	340세대	36Ea	94세대	59Aa	80세대	
36Ba	114세대	36Eb	96세대			
36Bb	23세대	46Aa	216세대			



김포한강 휴먼시아 6단지(Aa-6 BL) 국민임대주택 입주자 모집 [입주자 모집 공고일 : 2011.03.30]

이제 집안에서 쉽고 편리하게 인터넷으로 청약신청하세요!

※ 당해 국민임대주택은 신청인의 편의를 위해 가정이나 사무실 등에서 자유롭게 인터넷으로 주택청약 신청이 가능하오니 아래 유의사항을 확인하신 후 많은 이용 바랍니다.
 ※ 방문접수는 정시간 대기시간 소요와 혼잡으로 인해 고객님의 불편이 예상되오니 급격히 인터넷 청약 시스템을 통하여 접수하여 주시기 바라며, 반드시 순위별 신청날짜를 확인하신 후 방문하시기 바랍니다.

알려드립니다.

※ 사위 기타 부정한 방법으로 임대주택을 임대받거나 받게 한 자 또는 임대주택의 임차권을 양도하거나 임대주택을 전대한 자 및 이를 알선한 자에 대하여는 **2년 이하의 징역 또는 2천만원 이하의 벌금**에 처하게 됩니다.

1 건설위치 및 건설호수

- 경기도 김포시 장기동, 운양동, 양촌면 일원 김포한강신도시내 Aa-6블록 1,860호

2 임대 대상

신청형별 (㎡)	유형	건설호수	모집호수			세대별 계약면적(㎡)				최고층	해당동	구조/난방
			계	우선공급	일반공급	주거전용	주거공용	기타공용	합계			
29	29Aa	234	282	211	71	29.57	14,0430	14,7439	58,3569	20	601, 602, 603, 614	철근 콘크리트 (벽식) 지역난방
	29Ab	48				29.57	14,0430	14,7439	58,3569	25	613	
36	36Aa	270	1,050	787	263	36.37	17,2724	18,1345	71,7769	20	601, 602, 603, 610, 611, 614	
	36Ab	340				36.47	17,3199	18,1844	71,9743	25	604, 605, 612, 613	
	36Ba	114				36.37	17,2724	18,1345	71,7769	20	601, 602, 603, 610, 614	
	36Bb	23				36.47	17,3199	18,1844	71,9743	25	613	
	36Ca	40				36.37	17,2724	18,1345	71,7769	20	602, 614	
	36Cb	25				36.47	17,3199	18,1844	71,9743	25	613	
	36Db	48				36.61	17,3863	18,2542	72,2505	25	612	
	36Ea	94				36.52	17,3436	18,2093	72,0729	20	601, 602, 603, 611, 614	
	36Eb	96				36.63	17,3958	18,2642	72,2900	25	604, 605, 612, 613	
	46	46Aa				216	448	336	112	46.56	22,1117	
46Ab	98	46.56	22,1117	23,2154	91,8871	17				609		
46Ba	38	46.56	22,1117	23,2154	91,8871	20				611		
46Bb	96	46.83	22,2399	23,3501	92,4200	25				604, 605		
59	59Aa	80	80	60	20	59.42	28,2190	29,6277	117,2667	15	601, 603, 610	

- 신청접수는 유형 구분없이 신청형별로만 받을 (29Aa/b, 36Aa/b 등으로 구분하여 접수하지 않음)
- 29㎡ 13평, 36㎡는 16평, 46㎡는 20평, 59㎡는 26평에 해당됨 ※평수=(주거전용+주거공용)*0.3025
- 전 형별 발코니 확장형으로 시공되며, 상기 면적은 확장전 기본형 면적임
- 주거공용면적은 계단, 복도, 주현관 등의 면적을 말하며, 기타공용면적은 관리사무소, 노인장, 경비초소, 지하층, 지하주차장 등의 면적임.

3 임대조건

신청형별 (㎡)	임대보증금(원)			월임대료(원)	입주예정
	계	계약금(계약시)	잔금(입주시)		
29	12,000,000	2,400,000	9,600,000	98,000	2011년 12월
36	15,120,000	3,000,000	12,120,000	122,000	
46	25,245,000	5,000,000	20,245,000	178,000	
59	37,007,000	7,400,000	29,607,000	278,000	

- 이 주택의 최초 임대계약 기간은 2년이며, 계속 거주를 희망하는 경우에는 관계법령에서 정한 입주자격을 충족하는 자에 한하여 2년 단위로 계약을 갱신할 수 있음
- 위 임대조건은 최초 임대계약 기간 동안 국민임대주택 입주자격을 충족하는 자에게 적용되는 금액으로, 동별, 층별, 항별로 차이가 없으며 입주기간 중 관계법령이 정한 범위 내에서 임대보증금 및 월임대료가 인상될 수 있음
- 갱신 계약시 국민임대주택 입주기준 소득을 초과하는 입주자는 소득초과 정도에 따라 일정비율만큼 인상된 임대보증금 및 월임대료를 납부하거나 퇴거하여야 함.
- 위 임대보증금 및 월임대료는 입주자모집공고일 현재의 임대조건으로 예비입주자의 계약체결시점에 당해 주택의 임대조건이 변경되는 경우에는 변경된 임대조건으로 계약체결하여야 함.
- 임대보증금 중 계약금은 계약 체결시, 잔금은 입주전에 완납하여야 함.
- 입주예정일은 사정에 따라 변경될 수 있으며 정확한 입주시기는 추후 개별통보함.

4 신청자격

입주자모집공고일(2011.03.30) 현재 무주택 세대주로서 세대주 본인과 세대원(본인과 동일한 세대별 주민등록표등분상에 등재되어 있지 아니한 배우자 및 그 세대원 포함) 전원이 아래의 소득 및 자산보유 기준에 해당되는 자

구분	소득 및 자산보유 기준		
해당세대	세대주 본인과 세대원(주민등록표등분상 분리된 배우자와 그 세대원 포함)		
	가구원수	월평균소득기준	참고사항
소득	3인 이하	2,805,360원 이하	* 가구원수는 세대주(신청자와 배우자, 세대주의 직계존·비속인 세대원, 주민등록표등분상 분리된 배우자와 그 세대원을 모두 포함하여 신청 * 월평균소득액은 본인과 세대원(분리세대 배우자 및 그 세대원 포함)의 월평균소득액을 모두 합산한 금액임
	4인	3,112,900원 이하	
	5인 이상	3,296,830원 이하	
부동산	해당세대가 보유하고 있는 모든 부동산(토지 및 건축물)가액 합산기준 12,600만원 이하 (토지가액 : 소유면적×개발공시지가, 건축물가액 : 과세표준액)		
	* '축락·수로조사 및 지적에 관한 법률,에서 정한 14개 지목(전, 답, 과수원, 목장용지, 임야, 광천지, 염전, 대, 공장용지, 주차장, 주유소용지, 참고용지, 양어장, 집종지)을 대상으로 하여 세대별로 합산한 금액으로 함. 단, 농지임부상 농업인과 소유자가 동일한 토지, 종중소유 토지, 문화재가 건립된 토지, 목장용지를 목장의 용도로 사용하는 경우는 적용대상 토지에서 제외함 * 본인과 배우자 및 세대원(분리세대 배우자 및 그 세대원 포함)이 주택을 소유하고 있는 것으로 인정되는 경우, 해당주택의 부동산가액이 기준금액 이하더라도 신청이 불가함		
자동차	현재까지 기준 2,467만원이하 (자동차등록원부상 취득가액을 기준으로 매년 10%씩 감가상각하며, 세대가 보유한 차량가액은 합산하지 않고 개별 차량가액으로만 판단)		
	* 비영업용 승용자동차를 대상으로 하되 자동차등록원부상 장애인 사용자자동차(국가유공자(상이등급 1~7등급) 보철용 차량포함)는 제외함 * 해당세대내 세대간 지분으로 공유하고 있는 자동차의 보유가액은 세대원간 지분의 합계로 신청		

- 단독세대주(본인의 세대별 주민등록표등분상에 배우자 또는 직계존·비속인 세대원이 없는 자)는 전용면적 40㎡ 이하 국민임대주택만 신청할 수 있음. 단, 단독세대주중 주민등록표등분의 구성이 ① 사위와 장인 또는 장모 ② 며느리와 시아버지 또는 시어머니 ③ 미혼인 형제·자매(단, 부모의 사망 사실이 확인된 경우)로 되어있는 경우는 예외로 하여 전용면적 40㎡ 초과주택 신청이 가능함.
- 자산 및 주택보유 여부에 관한 소명여부는 신청자에게 있음

5 신청접수일정 및 장소

신청형별	신청자격		신청접수			당첨자발표 일시 및 장소	계약 체결 일시	현장접수 및 계약장소
	월평균소득	순위	일차		일차			
29㎡, 36㎡, 46㎡형 (전용면적 50㎡ 미만)	월평균소득 2,805,360원 이하 * 단, 4인가구 3,112,900원 이하 5인가구 3,296,830원 이하	우선 공급	'11. 4. 13		(현장접수) 10:00 ~ 16:30 (인터넷) 9:00 ~ 17:00	11. 4. 29 (15:00) 공사 홈페이지 게시	'11. 5. 25 ~ 5. 27 (9:30 ~ 15:30)	LH 인천본부 4층 강당 (인천시 남동구 구월동 1464)
			'11. 4. 14					
		'11. 4. 15						
		1순위	'11. 4. 13					
59㎡형 (전용면적 50㎡ 이상)	월평균소득 2,805,360원 이하 * 4인가구 3,112,900원 이하 5인가구 3,296,830원 이하	우선 공급	'11. 4. 13					
		1순위	'11. 4. 14					
		3순위	'11. 4. 15					

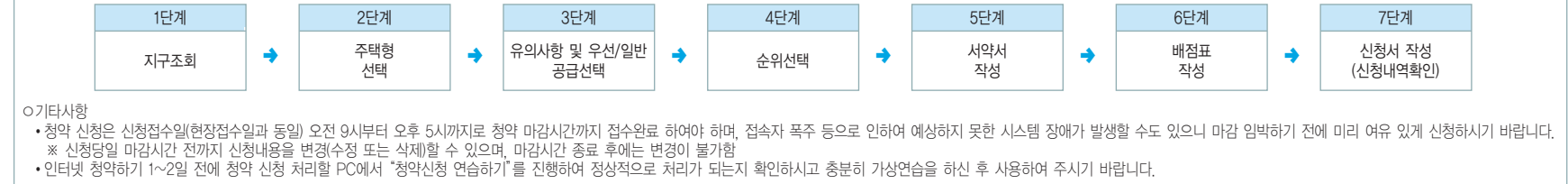
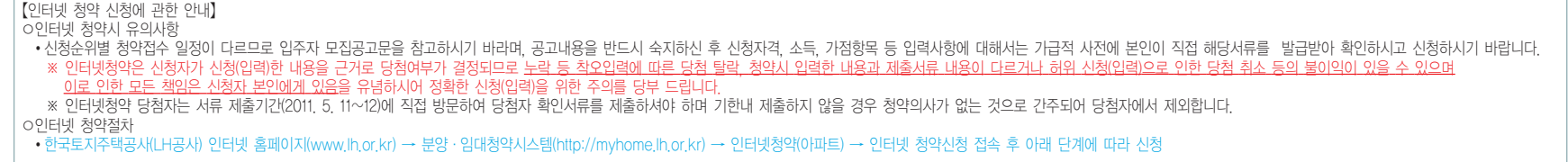
- ※ 기관추천대상자(국가유공자, 장기복무제대군인, 해외거주제외동포) 신청접수는 방문접수만 가능하며 인터넷 접수가 불가하오니 각별히 유의하시기 바랍니다
- ※ 신청접수는 신청순위별로 지정된 일자에만 접수가능하며, **선순위 신청접수 결과 모집호수를 초과하면 후순위자는 접수하지 않음.** (후순위 접수 여부는 선순위 접수 마감일 20:00 LH(한국토지주택공사) 홈페이지 분양임대청약시스템에 게시함)

※ 인터넷 청약신청을 통해 당첨자 또는 예비입주자로 선정되신 분들은 서류 제출기간내(2011. 5. 11~5. 12, 10:00~17:00) 별도로 관련서류를 제출하여야 하며, 미제출 하실 경우에는 청약의사가 없는 것으로 간주하여 당첨(예비)자에서 제외되오니 유의하시기 바랍니다.

6 신청 방법

- ※ 인터넷 신청 (국가유공자, 장기복무제대군인, 해외거주제외동포 우선공급은 방문신청만 가능함)

※ 인터넷 청약시스템을 이용하실 경우, 반드시 공사 분양임대청약시스템(http://myhome.lh.or.kr) 회원가입과 전자공인인증서 발급(반드시 개인용 공인인증서를 발급)을 신청접수일 이전까지 미리 완료하셔야 합니다.
 * 공인인증서 : 5대 인증기관(금융결제원, 증권전자원, 한국정보인증원, 한국전자인증, 한국무역정보통신)의 공인인증서를 사용하고 있으므로 이들 기관의 공인인증서 중 하나를 소지하셔야 신청 가능합니다. (인터넷뱅킹 사용을 위해 금융기관으로부터 발급받은 인증서 사용가능)



- 기타사항
 - 청약 신청은 신청접수일(현장접수일과 동일) 오전 9시부터 오후 5시까지로 청약 마감시각까지 접수완료 하여야 하며, 접수자 폭주 등으로 인하여 예상하지 못한 시스템 장애가 발생할 수도 있으니 마감 임박하기 전에 미리 여유 있게 신청하시기 바랍니다.
 - ※ 신청당일 마감시간 전까지 신청내용을 변경/수정 할 수 있으며, 마감시간 종료 후에는 변경이 불가함
 - 인터넷 청약하기 1~2일 전에 청약 신청 처리할 PC에서 "청약신청 연습하기"를 진행하여 정상적으로 처리가 되는지 확인하시고 충분한 가상연습을 하신 후 사용하여 주시기 바랍니다.

- ※ 방문 신청
 - 방문신청은 신청순위별 접수일자에만 접수가 가능하고, 청약시간은 10:00~16:30까지이며, **접수장소의 주차공간이 협소하오니 방문신청자는 급격히 대중교통을 이용하여 주시기 바랍니다.**

7 신청순위 및 입주자선정

※ 일반공급

구분	입주자 선정 방법			
전용면적 50㎡ 미만	<p>■ 선정순서 : 월평균소득 50% 이하인 자-순위-미성년자녀 3명 이상인 자-배점이 높은 자-추첨</p> <p>1. 본인과 세대원(본인과 동일한 세대별 주민등록표등분상에 등재되어 있지 아니한 배우자 및 그 세대원 포함) 소득금액의 합이 가구원수별 가구당 월평균소득의 50%이하던 세대에게 먼저 공급하고, 남은 주택이 있을경우 가구원수별 가구당 월평균소득의 50%초과 70%이하 세대에게 공급</p>	가구원수 3인 이하	가구원수별 가구당 월평균소득의 50%	가구원수별 가구당 월평균소득의 70%
		4인	2,003,830	3,112,900
		5인 이상	2,223,500	3,296,830
전용면적 50㎡ 이상	<p>2. 상기 소득범위 내에서 경쟁이 있을 경우 아래 순위에 따라 입주자를 선정</p> <p>① 1순위 : 입주자모집공고일 현재 김포시에 거주하는 자</p> <p>② 2순위 : 입주자모집공고일 현재 고양시, 파주시, 서울시 강서구, 인천시 강화군·계양구·서구에 거주하는 자</p> <p>③ 3순위 : 국민임대주택 입주자격을 충족하는 자</p> <p>※ 동순위에 경쟁발생시 미성년 자녀가 3명 이상인 가구에게 우선공급됨</p> <p>※ 거주지는 입주자 모집공고일 현재 주민등록표등분상의 주소지로 판단함(공고일 이후 전입은 인정하지 않음)</p>			

■ 선정순서 : 순위-미성년자녀 3명 이상인 자-김포시 거주자-배점이 높은 자-추첨

이래 순위에 따라 입주자를 선정되되 동일 순위내 경쟁시에는 김포시 거주자에게 우선공급

① 1순위 : 청약저축 가입 2년이 경과한 자로서 매월 약정납입일에 월납입금을 24회이상 납입한 자

② 2순위 : 청약저축 가입 6개월이 경과한 자로서 매월 약정납입일에 월납입금을 6회이상 납입한 자

③ 3순위 : 국민임대주택 입주자격을 충족하는 자

※ 동순위내 경쟁발생시 미성년 자녀가 3명 이상인 가구, 김포시 거주자 순으로 우선공급

※ 청약저축을 사용하여 국민임대주택의 입주자로 선정된 후에도 동일한 통장을 재사용하여 다른 분양주택 또는 임대주택을 신청할 수 있음.

※ 주택청약종합저축 가입자는 청약저축 가입자로 봄



※ 우선공급

우선공급 대상(사시업무 철거민, 장애인, 국가유공자, 신혼부부 우선공급 제외)간 경쟁시 입주자 선정순서			
구분	입주자 선정순서	비고	
전용면적 50㎡ 미만	가구원수별 가구당 월평균소득 50%이하	배점이 높은 자(아래 동일순위 경쟁시 입주자 선정기준 참조)	
전용면적 50㎡ 이상	배점이 높은 자	배정도 동일할 경우 추첨으로 결정	
• 우선공급 신청자가 배정호수를 초과할 경우 「주택공급에 관한 규칙, 제 32조에 의한 배정기준으로 입주자를 선정하며 (단, 국가유공자들은 국가보훈처에서 정한 순위에 의함), 우선공급 탈락자는 별도의 신청절차 없이 일반 공급 신청자로 전환됨			

구분	공급대상 및 입주자선정 방법
장애인 등 (주택공급규칙 제32조 제5항)	<p>국민임대주택 입주자격을 충족하는 아래 대상자에게 일정호수를 우선공급</p> <p>① 입주자모집공고일 현재 만65세 이상의 직계존속배우자의 직계존속 포함을 1년이상 부양하고 있는 자 ※ 부양여부는 동일한 세대별 주민등록표등본에 등재되어 있는 사실에 의한</p> <p>② 장애인등록증이 교부된 자(배우자가 정신자체인, 정신장애인 및 제3급 이상의 뇌병변장애인인 경우 포함) ※ 단, 장애등급이 높은 순서대로 입주자 선정</p> <p>③ 「재단근로자에게 관한 법률」에 따른 장기복무재단근로인으로서 국가보훈처장이 입주가 필요하다고 인정하는 자</p> <p>④ 북한이탈주민</p> <p>⑤ 「중소기업인력지원 특별법」 제2조 제호 및 제3조의 규정에 의한 중소기업에 종사하는 근로자로서 중소기업청에서 "국민임대주택 우선공급확인서"를 발급받아 제출하는 자</p> <p>⑥ 보건복지가족부장관이 정하는 기준에 해당하는 보호대상 한부모가족</p> <p>⑦ 소년·소녀가정으로서 시장·군수·구청장이 추천하는 자</p> <p>⑧ 65세이상 고령자</p> <p>⑨ 아동복지법, 제2조 제7호에 따른 가정위탁을 통하여 아동을 보호·양육하는 조부모 또는 친인척으로서 시장 등이 추천하는 자</p> <p>⑩ 「가정폭력방지 및 피해자보호 등에 관한 법률」 제2조에 따른 피해자로서 국민임대주택 입주자격을 충족하는 자 중 같은 법 시행령 제3조의 2에 따라 여성부 장관이 인정하는 자</p> <p>⑪ 「범죄피해자보호법」 제3조 제4항 제호에 따른 범죄피해자로서 국민임대주택 입주자격을 갖춘 자 중 법무부장관이 정하는 기준을 충족하는 자</p> <p>⑫ 「배달지역 개발지원에 관한 특별법」 11조의 4에 따른 탄광근로자이거나 탄광근로자였던 자 또는 같은 법 시행령 제6조의 3 제항에 따른 유족급여를 받는 탄광근로자의 유족으로서, 폐광지역에 3년 이상 거주한 자 중 국민임대 주택 입주자격을 갖춘 자</p> <p>⑬ 해외에서 15년 이상 거주한 후 우리나라에 영구귀국 또는 귀화하는 재외동포로서 시·도지사가 시책을 추진하기 위하여 필요하다고 인정하는 자</p>
3자녀 이상가구 (주택공급규칙 제32조 제6항)	입주자 모집공고일 현재 「민법」상 미성년자인 3명 이상의 자녀를 둔 무주택 세대주
국가유공자 등 (주택공급규칙 제32조 제7항)	<p>국민임대주택 입주자격을 충족하는 아래 대상자 중 국가보훈처장이 추천하는 자</p> <p>① 「국가유공자 등 예우 및 지원에 관한 법률」에 의한 국가유공자 또는 그 유족 ② 「5.18 민주유공자 예우에 관한 법률」에 의한 5.18민주유공자 또는 그 유족</p> <p>③ 「특수임무수행자 지원 및 단체 설립에 관한 법률」에 따른 특수임무수행자 또는 그 유족</p> <p>④ 「참전유공자 예우 및 단체설립에 관한 법률」에 따른 참전유공자</p>
영구임대주택 거주자 (주택공급규칙 제32조 제8항)	입주자 모집공고일 현재 국민기초생활수급자가 아닌 영구임대주택 계약자로서 국민임대주택 입주자격을 충족하는 세대주에게 일정호수를 우선공급
비닐간이공작물 거주자 (주택공급규칙 제32조 제9항)	행정안전부 장관이 비닐간이공작물 거주자임을 국토해양부 장관에게 통보한 자 및 비닐간이공작물 거주자 중 내(내국토주택공사) 또는 자방공사로부터 전세임대주택을 공급 받은 자

※ 신혼부부주택 우선공급(주택공급에 관한 규칙 제23조 제10항)

구분	입주자 선정 방법
입주자 선정순위	<p>입주자 모집공고일 현재 혼인기간이 5년 이내이고, 그 기간에 임신 중이거나 출산(임양포함)해서 자녀가 있는 무주택세대주에게 아래의 순위에 따라 주택을 공급</p> <p>① 1순위 : 혼인기간이 3년 이내 ② 2순위 : 혼인기간이 3년 초과 5년 이내</p> <p>단, 전용면적 50㎡미만 주택은 본인과 세대원(본인과 동일한 세대별 주민등록표등본상에 등재되어 있지 아니한 배우자 및 그 세대원 포함) 소득금액의 합이 가구원수별 가구당 월평균소득의 50% 이하인 세대에게 먼저 공급하고, 남은 주택이 있을 경우 가구원수별 가구당 월평균소득의 50% 초과 70%이하인 세대에게 공급</p>
1순위 및 2순위내 경쟁시 입주자 선정	<p>1순위 및 2순위 안에서 경쟁이 있을 경우 아래의 순서대로 입주자를 선정</p> <p>① 해당 주택건설지역(김포시)의 거주자 * 수도권(서울·경기·인천) 거주자가 주택공급을 신청하는 경우에만 해당</p> <p>② 자녀 수가 많은 자 * 재혼시 전혼 자녀 포함 (동일순위 내 경쟁시에만 적용됨)</p> <p>③ 자녀수도 동일할 경우 추첨으로 입주자 선정</p>

신혼부부주택 신청자 유의사항!

- ※ 신혼부부주택 우선공급 신청자의 경우 상기 신청자격 외에도 입주자 모집공고일 현재 ① 해당 주택건설지역 거주자로서 ② 혼인기간이 5년 이내이고 ③ 혼인기간내 임신 또는 출산(임양포함)하여 자녀가 있으며 ④ 50㎡ 이상 주택인 경우 청약저축 및 주택청약종합저축에 가입하여 6개월이 경과되고 매월 일정납입일에 월 납입금을 6회 이상 납부한 자만 신청이 가능
- ※ 단, 수도권지역(서울·경기·인천)은 하나의 주택건설지역으로 보되, 동일순위 경쟁시 해당 주택건설지역 (김포시)거주자가 우선하며, 전용50㎡ 미만 주택은 월평균소득의 50% 이하인 세대에게 우선 공급
- ※ 임신 중인 경우 자녀수 선정은 태아의 수와 관계없이 1명으로 인정
- ※ 임신 또는 임양부부가 입주자로 선정된 경우, 입주자정기간 개시일 전까지 출산 및 임양관련 서류를 제출하여야 하며 관련서류 미제출 또는 허위임신·불법낙태·입주전 피양 사실이 판명되는 때에는 공급 취소

※ 우선공급 배정호수

신청형태 (㎡)	노부모부양, 65세이상 고령자	장애인	장기복무 재대군인	중소기업 근로자	북한이탈주민, 한부모가족, 가정폭력 피해자	소년소녀가정, 아동위탁가정, 범죄피해자, 탄광근로자 해퇴거주재외동포	3자녀 이상 가구	국가 유공자	영구임대 주택 거주자	비닐간이 공작물 거주자	신혼 부부	계
29	15	15	6	2	14	5	28	29	8	5	84	211
36	53	53	21	10	52	21	105	105	31	21	315	787
46	23	23	9	4	23	8	45	45	13	8	135	336
59	4	5	2	1	4	1	8	8	2	1	24	60

- 우선공급 신청자가 배정호수를 초과할 경우 「주택공급에 관한 규칙」 제 32조에 의한 배정기준으로 입주자를 선정하며 (단, 국가유공자들은 국가보훈처에서 정한 순위에 의함), 우선공급 탈락자는 별도의 신청절차 없이 일반 공급 신청자로 전환됨

※ 동일 순위 경쟁시 입주자 선정기준

제1, 2, 3순위 안에서 경쟁이 있는 경우 아래 각 호의 배점을 합산한 순위대로 선정하되, 동일 점수인 경우에는 추첨에 의함

구분	3점	2점	1점
① 세대주 나이	50세 이상	40세 이상	30세 이상
② 부양가족 수	3인 이상	2인	1인
③ 당해 주택건설지역 거주기간	5년 이상	3년 이상 5년 미만	1년 이상 3년 미만
④ 미성년자녀수(만 20세 미만)	3자녀 이상	2자녀	-
⑤ 65세 이상 직계존속(배우자의 직계존속 포함) 1년 이상 부양자 : 3점			
⑥ 중소기업중 제조업에 종사하는 근로자(임원제외) : 3점			
⑦ 퇴직공제에 가입한 사업주로부터 1년 이상 건설근로자퇴직공제증지를 교부받은 건설근로자 : 3점			

⑧ 청약저축(주택청약종합저축) 추가 납입횟수

가. 각 순위별 최저 납입횟수보다 12회 이상 추가납부자 : 2점

나. 각 순위별 최저 납입횟수보다 8회 이상 추가납부자 : 1점

⑨ 사회취약계층 (3점)	<ul style="list-style-type: none"> • 주택공급규칙 제31조 제1항 제1호~제5호, 제7호, 제7호의 2 및 제8호에 해당하는 자
※ 중북하여 해당이 될 경우 하나만 인정	<ul style="list-style-type: none"> ※ 해당대상 : 국민기초생활수급자, 보호대상 한부모가족, 국가유공자(5,18민주유공자, 특수임무수행자 포함) 또는 그 유족으로서 국민기초생활수급자 선정기준의 소득평가액 이하인 자, 북한이탈주민, 일교위원부피해자, 65세 이상의 직계존속(배우자 직계존속 포함)을 부양하는 자로서 국민기초생활수급자 선정기준의 소득평가액 이하인 자, 아동복지시설 퇴소자로서 아동복지시설의장이 추천하는 자, 기타 국토해양부장관, 시·도지사가 영구임대주택의 입주가 필요하다고 인정하는 자 • 「국민기초생활 보장법」 제2조 제1호에 따른 차상위 계층에 속한 자 • 영구임대주택에 거주하는 자중 청약저축가입자

※ ⑥, ⑧, ⑨의 가점은 「주택공급에 관한 규칙」 제32조 제6항에 의한 우선공급 입주자 선정시에는 적용하지 않음

※ 미성년자녀수는 주민등록표등본이나 가족관계증명서로 확인하며 이혼·재혼의 경우 동일한 주민등록표등본에 등재된 경우에 한함

※ 부양가족은 입주자 모집공고일 현재 본인과 동일한 세대별 주민등록표등본상에 등재되어 있는 배우자, 직계존·비속(배우자의 직계존속 포함 및 형제·자매)만 20세 이하 또는 60세 이상인 자에 한함을 말하며, 세대 분리된 배우자외 그 부양가족 포함

⑧ 현장접수시 신청서류(모든 서류는 공고일 이후 발급분으로 제출)

※ 공통신청서류

- 주민등록표등본 1통 (공고일 이후 발행분으로 해당지역 거주기간이 표시되어야 함)
- 배우자와 세대분리되어 있는 경우에는 배우자 주민등록표등본 1통 추가제출
- ※ 반드시 세대원의 주민번호 전입일, 세대구성일, 세대주 성명, 관계란 등이 전부 표기되도록 발급 요청하셔야 함
- 주민등록표초본 1통(주소변동사항 전부 포함) : 아래에 해당하는 경우 제출
 - 입주자 모집공고일 이후 주소 변동자
 - 입주자 모집공고일 현재 김포시 거주자로서 주민등록표등본상 김포시에서의 거주기간이 확인되지 않는 재김포시 거주기간에 따른 가정 취득시 주민등록표초본 미제출로 인한 불이익은 신청인에게 있음
 - 만 65세 이상의 직계존속(배우자의 직계존속 포함)을 1년 이상 부양하고 있는 자로서 주민등록표등본상 해당 사실이 확인되지 않거나 → 본인 및 직계존속(배우자의 직계존속 포함)의 주민등록초본 추가 (세대주 성명 및 관계란 전부 표기)
- 건강(의료)보험증 사본 또는 건강보험자격득실확인원
- 세대주 및 배우자, 만20세이상 세대원(본인과 동일한 세대별 주민등록표등본상에 등재되어 있지 아니한 배우자 및 배우자와 동일세대를 이루고 있는 세대원 포함) 전원이 표시되어야 함
- 가족관계증명서 1통 : 아래 해당자인 제출
 - 주민등록표등본에서 배우자를 확인할 수 없는 경우(세대부리, 미혼, 이혼, 사별 등)
 - 배우자가 외국인인 경우 배우자의 외국인 등록증 사본 제출
- 국민주택공급신청서 또는 순위확인서 1통 (청약저축 또는 주택청약종합저축 가입은행에서 발급)
- 「청약통장 청약순위(가입) 확인서」는 온라인(http://www.ap2you.com) 서비스를 이용하여 발급가능
- 신분증, 도장(본인 신청시 서명으로 대체 가능)
- 국민임대주택공급신청서 및 무주택서약서공사 소정양식으로 접수장에서 작성하여 제출)
- 소득인증서류
- 공고일 이후 발행분으로 세대주 및 배우자, 만20세이상 세대원(본인과 동일한 세대별 주민등록표등본상에 등재되어 있지 아니한 배우자 및 배우자와 동일세대를 이루고 있는 세대원 포함) 전원의 소득을 입증할 수 있어야 함

해당자격	소득인증 제출서류	발급처	
근로자	일반근로자	<ul style="list-style-type: none"> • '10년 근로소득원천징수영수증 사본(직인날인) 또는 '10년 소득금액증명서(재직증명서 첨부) 	<ul style="list-style-type: none"> • 해당직장 • 세무서
	'11년 신규취업자 및 전직자	<ul style="list-style-type: none"> • '11년 월별 근로소득원천징수부 사본(직인날인) 	<ul style="list-style-type: none"> • 해당직장
자영업자	일반과세자, 면세사업자	<ul style="list-style-type: none"> • '09년 종합소득세신고자료 소득금액증명 • 사업자등록증 사본 	<ul style="list-style-type: none"> • 세무서
	간이과세자 중 소득세 미신고자	<ul style="list-style-type: none"> • 간이과세자 사업자등록증 또는 간이과세자 사업자등록증 사본 	<ul style="list-style-type: none"> • 세무서
	보험모집인 및 방문판매원	<ul style="list-style-type: none"> • '09년 사업소득 원천징수 영수증 	<ul style="list-style-type: none"> • 세무서
신규사업자 등 소득인증서류를 제출할 수 없는 자		<ul style="list-style-type: none"> • 연금상정용 가입내역 확인서 • 사업자등록증 사본(사업자일 경우) 	<ul style="list-style-type: none"> • 국민연금관리공단 • 세무서
국민기초생활 수급자		<ul style="list-style-type: none"> • 수급자 증명서 	<ul style="list-style-type: none"> • 주민센터
무직자, 일용직 근로자		<ul style="list-style-type: none"> • 비사업자 확인 각서(공사 소장양식) 	<ul style="list-style-type: none"> • 접수장소

※ 소득인증은 신청자가 해야 하며, 상기 소득인증서류를 제출하지 않을 경우 점수가 불가능하고, 또한 위 소득인증 제출서류는 일반적인 경우에 대한 예시로서 신청자의 개별상황에 따라 달라질 수 있음.

※ 대리신청시 추가로 구비할 서류

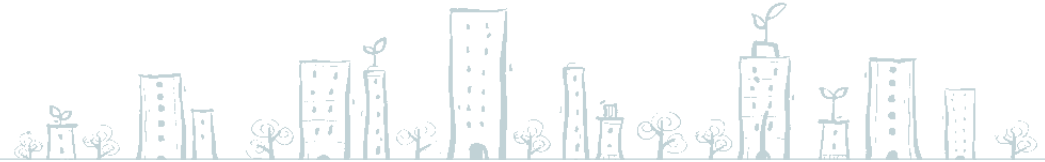
- 본인, 배우자 외에는 대리신청으로 간주하며, 상기 구비서류외에 아래 서류가 추가로 필요함
- 신청위임장 1통
- 대리 신청자의 신분증

【인터넷으로 청약신청한 당첨자 또는 예비입주자 적격 심사서류 제출 안내】
 서류제출 없이 인터넷 청약신청을 통해 당첨자 또는 예비입주자로 선정되신 분들은 서류 제출기간내 관련서류(신청접수시 제출해야하는 공통서류 및 해당되는 대상자별 추가서류 일체)를 제출하셔야 하며, 미제출 하실 경우에는 청약의사가 없는 것으로 간주하여 당첨(예비)자에서 제외되거나 유의하시기 바랍니다.
 • 서류제출 기간 : 2011년 5월 11(수) ~ 5월 12(일) 10:00 ~ 17:00
 • 서류제출 장소 : LH공사 인천지역본부 4층 강당
 • 제출서류 : 공통신청서류 및 대상자별 추가 제출서류

※ 다음 항목 해당자만 추가로 제출하는 서류

항 목	공급대상	제출서류	발급처
우선공급대상자	① 모집공고일 현재 65세 이상의 직계존속(배우자의 직계존속을 포함)을 동일 주민등록표등본에 등재하여 1년 이상 부양하고 있으나 제출한 주민등록표등본으로 부양기간을 확인할 수 없는 자	직계존속의 주민등록표초본	주민센터
	② 「장애인복지법」 제32조의 장애인 등록증이 교부된 자	장애인 복지카드 사본	주민센터
	③ 「재단근로자에게 관한 법률」에 따른 장기복무재단근로인	국가보훈처에 신청	국가보훈처
	④ 북한이탈주민	북한이탈주민 등록확인서	시·군·구청
	⑤ 「중소기업인력지원특별법」 제2조 제호 및 제3조의 규정에 의한 중소기업에 종사하는 근로자	국민임대주택 우선공급 확인서	차량중소기업청
	⑥ 미발상 미성년(만20세 미만)자인 3명 이상의 자녀가 있으나 주민등록표등본으로 확인이 안되는 자 ※ 단, 이혼·재혼의 경우 동일한 주민등록표등본에 등재된 자녀만 인정	가족관계증명서	주민센터
	⑦ 「가정폭력방지 및 피해자보호 등에 관한 법률」 제2조 제3호에 따른 피해자로서 여성부장관이 정하는 자	가정폭력피해자보호시설(6개월 이상)인신확인서, 여성부폭력 피해 여성 주거지원시설 2년 이상 입주사실 확인서	시·군·구청
	⑧ 보건복지가족부장관이 정하는 보호대상 한부모가족	한부모가족증명서	주민센터

Information Guide



항 목	공급대상	제출서류	발급처
우선공급대상자	⑨ 소년·소녀가정으로서 시장·군수·구청장이 추천하는 자	시장·군수·구청장의 추천서	시·군·구청
	⑩ 국가유공자 또는 그 유족, 5·18 민주유공자 또는 그 유족, 특수임무수행자 또는 그 유족, 참전유공자	국가보훈처에 신청	국가보훈처
	⑪ 영구임대주택 거주자중 수급자가 아닌 자	임대차계약서사본, 계약사실증명원	해당관리소
	⑫ 비닐간이공작물 거주자 및 비닐간이공작물 거주자 중 LH(한국토지주택공사) 또는 지방공사로부터 전세임대주택을 공급받은 자	비닐간이공작물거주자 확인각서	접수장소
	⑬ 이동위탁가정으로서 시장 등이 추천하는 자	시장 등의 추천서	시군구청
	⑭ 신혼부부주택 우선공급신청자 (혼인기간 5년 이내, 자녀의 수, 임신사실 확인, 자녀의 출생신고일)	자녀의 기본증명서·혼인관계증명서(친양자입양관련증명서임신진단서 또는 임신확인서)·임주자모집공고일 이후 발급본	주민센터/ 의료법에 의한 의료기관
	⑮ 범죄피해자로서 법무부장관이 정하는 기준을 충족하는 자	국민임대주택 신청용 범죄피해자 확인증	주소지 관할 지방검찰청
	⑯ 단광근로자이거나 단광근로자였던 자 또는 그 유족	국민임대주택 우선공급대상자 확인서	주소지 관할 한국공해관리공단
동일순위 경쟁시 배정서류 (입주자 선정참조)	①~③ 세대주나, 부양가족수, 당해지역 거주기간		(별도제출 없음)
	④ 미성년자녀가 2인 이상이나 주민등록표등본으로 확인이 안되는 자	주민등록표등본으로 확인(필수서류)	주민센터
	⑤ 모집공고일 현재 65세 이상의 직계존속(배우자의 직계) 존속을 포함을 동일 주민등록표등본에 등재하여 1년 이상 부양하고 있으나 제출한 주민등록표등본으로 부양기간을 확인할 수 없는 자	직계존속의 주민등록표초본	주민센터
	⑥ 중소제조업체 근로재생신 근로자수 300명 미만 또는 자본금 80억 이하의 중소제조업체에 종사하는 근로자인 경우	사업자등록증사본, 재직증명서 법인등기부등본, 소득세원천징수이행사항신고서	해당직장
	⑦ 1년이상 건설근로자 퇴직공제증지를 교부받은 자	퇴직금제곱적립내역서 또는 건설근로자복지수첩(원본 지참)	건설근로자 공제회
	⑧ 주택공급에 관한 규칙 제43조 제4항 제5호~제5호, 제7호 및 제8호에 해당하는 자		
	- 국민기초생활수급자	국민기초생활수급자증명서	주민센터
	- 보호대상 한부모가족	한부모가족 증명서	주민센터
	- 국가유공자(5·18민주유공자·특수임무수행자 포함) 또는 그 유족으로서 국민기초생활수급자의 소득평가액 이하인 자	국가유공자 등 확인원 수급자 소득평가액 증명 서류	지방보훈청 / 주민센터
	- 북한이탈주민	북한이탈주민등록확인서	시·군·구청
	- 일꾼위탁부피해자	일꾼위탁부 결정통지서 사본	여성부
	- 만 65세이상의 직계존속 부양자 중 국민기초생활수급자의 소득평가액 이하인 자	국민기초생활수급자의 소득평가액 이하임을 증명하는 서류	주민센터
	- 이동복지시설 퇴소자로서 이동복지시설의 장이 추천하는 자	추천서, 이동복지시설신고증 사본	이동 복지시설
	- 국토해양부장관 또는 시도지사가 영구임대주택의 입주가 필요하다고 인정하는 자	해당증명서류	관련기관
	⑨ 차상위계층에 선정되어 있는 경우	차상위 계층에 해당함을 증명하는 서류	주민센터
	⑩ 청약저축 추가납입횟수	청약저축 순위서류로 확인	가입은행/금융결제원
	⑪ 영구임대주택에 거주하는 청약저축 가입자	임대차계약서 사본, 청약저축통장 1면 사본	-

9 당첨자 발표 및 계약안내

- **당첨자 결정**
- **동호 추천 및 당첨자 발표** : '11. 4. 29 (15:00)
 - 주택의 동·호는 신청형태에 따라 동별, 층별, 향별 구분없이 컴퓨터로 무작위 추천하며, 당첨자 명단은 LH(한국토지주택공사) 인천지역본부 구월사옥에 게시하며, 공사 홈페이지 분양임대청약시스템 (myhome.lh.or.kr) 및 AFS(031-710-7900)를 통해서도 확인할 수 있음 (개별통보하지 않으며 착오를 방지하기 위하여 전화로 답변드리지 않습니다.)
 - ※ 홈페이지 확인방법
 - 1) LH(한국토지주택공사) 분양임대청약홈페이지(http://myhome.lh.or.kr) 접속
 - 2) 초기화면의 좌측하단 '당첨자 조회 선택' 혹은 인터넷망·이피드청약·당첨자개별조회 선택
 - 3) 당첨자 조회에서 신청자구명을 찾은 후 개별조회 또는 당첨자 명단 확인
- **계약일시 및 장소** : '11. 5. 25 (수) ~ 5. 27 (금) (9:30~15:30) LH(한국토지주택공사) 인천본부
- **계약체결**
- **당첨자는 ① 계약금 ② 주민등록증사본 또는 여권사본(운전면허증 사용 불가) ③ 도청(계약자 본인인 서명 가능) ④ 신분증을 준비하여 계약 기관(별도 계약안내를 하지않음)에 계약을 체결해야 함**
- 계약은 본인이어야 하는 것을 원칙으로 하되, 불가피한 경우에만 배우자 또는 직계가족에 한하여 대리권을 허용함 (단, 대리계약시에는 본인이 작성한 위임장 및 인감증명서, 인감도장을 지참해야 함)
- **계약장소의 주차공간이 협소하오니 급급차 대중교통을 이용하여 주시기 바랍니다.**

10 유의사항 (신청전에 반드시 읽어보셔야 하는 내용임)

관련항목	유의사항
임대대상 및 조건	<ul style="list-style-type: none"> ● 이 주택은 임대주택법에 따라 임대 개시일로부터 30년간 매각할 수 없는 국민임대주택으로 임대차 계약기간은 2년이며, 계속 거주를 희망하는 경우에는 관계법령에서 정한 입주자격을 충족하는 자에 한하여 2년 단위로 계약을 갱신할 수 있습니다. ● 공고된 임대조건은 최초 임대차계약기간(2년중동인) 동안 국민임대주택 입주자격을 충족하는 자에게 적용되는 금액이며, 입주기간 중 관계법령이 정한 범위내에서 임대보증금 및 월임대료가 인상될 수 있습니다. ● 당첨 및 계약후 거주하다가 입주기준소득을 초과한 입주자는 소득초과정도에 따라 일정비율만큼 인상된 임대보증금 및 월임대료를 납부하거나 퇴거하여야 합니다. ● 이 주택의 입주예정일은 시정에 따라 변경될 수 있으며 정확한 입주시기는 추후 개별 통보합니다. ● 이 주택에 설치된 발코니는 주택공급면적에서 제외된 비주거공간으로 사시 설치에 따라 내·외부의 운도 및 습도차이로 결로 현상이 발생할 수 있으므로 환기 등 예방조치를 취하여야합니다.
신청 및 입주자격	<ul style="list-style-type: none"> ● 이 주택의 계약자(세대원 포함)는 입주자 모집공고일로부터 임대차계약 종료일까지 무주택세대주이어야 합니다. ● 주택소유여부 및 자산소유기준 전산조사결과 부적격자로 판명된 자가 통보내용이 사실과 다르거나, 이의가 있을 경우에는 재확인기간(신청요기) 내에 증명서류(소명자료)를 제출하여야 하고, 정당한 사유 없음 등 기한 내에 증명서류를 제출하지 아니한 자는 당첨 및 계약을 취소하며 소정의 위약금이 부과됩니다. ● 주택소유여부 확인방법 및 판정기준은 "주택공급에 관한 규칙 제43조 제3항, 제21조의 2"에 따르며, 입주신청시 무주택서약서 뒷면에 명기한 내용을 확인해야 합니다. ● 국민임대주택 입주신청자적인 무주택세대주, 소득 및 자산보유기준 등을 위반할 경우, 당첨 및 계약이 취소되거나 갱신계약을 하실 수 없습니다. ● 이 주택의 입주자로 선정된 자가 임대차기간 종료일에 다른 주택을 소유하게 된 경우(분양전환) 되는 주택 포함에는 이 주택을 우리공사에 명도하여야 합니다. ● 우리공사 임대주택을 포함한 공공임대주택의 입주자 또는 입주자로 선정된 자는 이 주택에 입주하기 전에 기존 임대주택을 명도하는 조건으로 신청할 수 있으며, 명도하지 않을 경우 전부 무효처리됩니다.
신청접수	<ul style="list-style-type: none"> ● 세대(배우자를 포함한 세대원 전원) 1주택 신청을 원칙으로 하며, 중복 신청할 경우 전부 무효처리됩니다. ● 주민등록표등본 등 입주신청시 제출하는 서류는 입주자 모집공고일 이후 발행된 것이어야 합니다. ● 근로소득원천징수영수증 등 다른 기관에서 발급한 서류는 직인이나 날인된 서류를 제출해야 합니다. ● 계약체결 후라도 제출한 서류가 허위, 위조 또는 정부의 전산자료 등에 의하여 사실과 다르게 판명될 경우에는 계약이 취소됩니다. ● 신청이후에는 취소나 정정이 불가능하며, 신청서류는 일체 반환하지 않습니다. ● 신청접수는 신청대상자별로 지정된 일지에만 가능하며, 선순위 신청자가 모집호수를 초과하면, 후순위자는 접수하지 않습니다. ● 동일순위 경쟁시 배정서류 미제출로 인한 불이익은 우리공사에서 책임지지 않습니다.
연락처 변경 및 위약금	<ul style="list-style-type: none"> ● 당첨이후 연락처(주소, 전화번호)가 변경될 경우, 즉시 그 내용을 우리공사에 통보하기 바랍니다. ● 계약체결후 입주하지 아니하고 계약을 해지하거나 입주자명단 종료일이후 3개월 이내에 입주하지 아니하고 임대차계약이 해지될 경우 소정의 위약금을 납부하여야 합니다.
기타사항	<ul style="list-style-type: none"> ● 예비당첨자가 기존 입주자의 해약·퇴거 등으로 인하여 발생한 공가세대에 입주할 경우 도매, 정판 등 내부 시설물이 최초 입주자의 상태와 다르거나 일부 훼손이 있을 수 있습니다. ● 시위 기타 부정한 방법으로 임대주택을 임대받거나 받게 한 자 또는 임대주택의 인차권을 양도하거나 임대주택을 전대한 자 및 이를 알선한 자에 대하여는 2년 이하의 징역 또는 2천만원 이하의 벌금에 처하게 됩니다. ● 입주시 관리운영에 필요한 자금을 미리 확보하기 위하여 일정금액의 관리비에제금을 납부하여야하며, 퇴거할 때 돌려드립니다.

관련항목	유의사항
기타사항	<ul style="list-style-type: none"> ● 단지 배치 상 일부세대는 이삿짐 차량 진입 및 시디리차 이용이 불가할 수 있습니다. ● 실 입주일이 입주예정일보다 앞당겨질 경우, 미도래 잔금은 입주 전에 함께 납부하여야 합니다. ● 세대모형, 평플렛 등 각종 인쇄물에 삽입된 조각도, 투시도, 이미지가 등은 입주자의 이해를 돕기 위한 것이므로 실재와 다소 차이가 있을 수 있습니다. ● 국민주택기금 전세자금 대출은 우리은행, 농협중앙회, 하나은행, 신한은행, 기업은행에서 받으실 수 있으며, 계약자의 신용상태 및 대출한도에 대해 대출한도와 미리 상담하시기 바랍니다. ● 국민주택기금 취급은행(우리은행, 농협중앙회, 하나은행, 신한은행, 기업은행)에서 "저소득가구 전세자금" 을 대출받으실 분은 국민임대주택 입주자 대출보안신 금액을 전액 상환하셔야 합니다. ● 평플렛에 기재된 제품은 자재의 품질, 품귀, 제조회사 등의 도산 등으로 부득이한 경우에는 동질, 동가 이상의 타사 제품으로 변경될 수 있습니다. ● 신청 및 계약장소 주변에서 발생하는 각종 상향위(대출, 인테리어) 등은 우리공사와는 전혀 무관한 사항이오니 착오 없으시기 바랍니다. ● 하자 등에 따른 소비자 피해에 대해서는 재정경제부 소비자피해보상규정재정경제부 고시 제2006-36호에 따라 보상될 수 있습니다. ● 이 주택의 관리회사는 (주)케이디엔지(나어링건축사사무소)이고, 입주개시 이전에 입주예정자의 사전점검을 실시하며, 구체적인 일정은 계약자에게 개별통보합니다. ● 이 주택의 시공업체는 대보건설(주)이고, 연대보증업체는 (주)건설공제조합입니다. ● 원강시설지 세대는 소방관계기관 협조에 따라 대피공간 침호 개폐방향이 변동 될수 있습니다. ● 분지구의 토지이용계획은 개발 및 실시계획, 지구단위계획 변경, 관계기관과의 협의 등으로 시안추진 과정에서 일부 조정될 수 있습니다. ● 환경신도시 지구내에 변전소, C/S, 쓰레기집하장, 열교환설비, 음식물자원화시설, 불인시설 등이 설치되오니 반드시 당해지구 토지이용계획도를 참조하시기 바랍니다. ● Aa-6블록에 인접한 초등학교(초4)는 2012.3월 개교예정이나, 본 지구의 학교 등 각종 교육시설의 개교 시기 등은 해당 교육청의 설립계획에 따르며, 본 지구 조성계획의 변경 및 해당 교육청의 변경요청 등에 의하여 추후 변경될 수 있습니다. ● 본 지구의 택지개발 진행중인 지구로서 공사로 인한 소음 및 분진이 발생할 수 있으나 신청시 유의하시기 바랍니다. ● 기타 이 공고문에 명시되지 않은 사항은 '임대주택법' 및 '주택공급에관한규칙' 등 관계법령에 의합니다.

11 노약자·장애인 편의시설 설치안내

노약자와 장애인 편의증진을 위해 최초 계약자 본인 또는 가족 중 65세 이상 노인, 3급 이상 장애인(노년병장애인과), 시각장애인, 청각장애인 등이 있는 경우 신청자에 한하여 대상에 따라 아래 편의시설을 무료로 설치하여 드립니다.

구 분	설치 내용	제공대상
현 관	마루공을 경사로 설치	지체장애인
욕 실	바닥단차 제거, 출입로 규격확대 및 개폐방향 변경	고령자 지체장애인
	좌식샤워시설, 좌변기안선손잡이, 수건걸이 높이 조정	
주 방	좌식 싱크대물받림대	지체장애인
거 실	비디오존 높이조정, 바닥센서 등	지체장애인
	시각경보기	청각장애인
주동·통로유도시설	음성유도 신호기	시각장애인

- 대상자별로 제공될 수 있는 편의시설내역과 세부설명자료, 신청서 등은 계약 장소에 비치
- 신청시 필요서류 : 신청자격이 있음을 증명할 수 있는 주민등록표등본, 장애인수첩 사본 등
- 신청기간 : 계약 체결기간 내
- 비디오존 높이 조정, 바닥센서등, 시각경보기, 음성유도 신호기 등은 공사진행 현황에 따라 시공이 불가할 수 있음

12 주택소유여부 확인방법 및 판정기준

주택소유여부 확인방법 및 판정기준	
<ul style="list-style-type: none"> ● 검색대상 : 신청자와 그 세대원 및 주민등록이 분리된 배우자와 그 세대원 전부. ● 주택의 범위 : 건물등기부등본, 건축물대장에 등재된 전국소유주택공적공적지번이나 주택용도가 있는 복합건물로 주택으로 볼 ● 무주택 판정기준 : 검색대상자 중 누구라도 요구된 무주택기간 내에 주택소유 사실이 있으면 무주택자로 보지 않음. ※ 주택의 취득, 처분일은 건물등기부상 접수일(미등기건물은 건축물대장상 처리일) 기준임 ● 주택을 소유한 것으로 보지 않는 경우 <ol style="list-style-type: none"> 가. 상속으로 주택의 공유자권을 취득하여 부처적 당청자로 통보받은 날로부터 3월 이내에 그 공유자권을 처분한 경우. 나. 도시지역이 아닌 지역 또는 면의 행정구역수도권은 제외) 소재 주택 중 현 소유자가 당해지역에 거주피상속인이 거주한 주택을 상속받은 경우에는 상속인이 거주한 것으로 본다(다만 다른 주택건설지역으로 이주한 임대 주택 <ol style="list-style-type: none"> (1) 사용검사 후 20년 이상 경과된 단독주택 (2) 85㎡이하의 단독주택 (3) 소유자의 본직자에 간혹되어 있는 주택으로서 직계존속 또는 배우자로부터 상속 등에 의하여 이전받은 단독주택 	<p>다. 개인주택사업자가 분양을 목적으로 주택을 건설하여 분양을 완료하였거나 사업주체로부터 부적격당청자로 통보받은 날부터 3월 이내에 당해 주택을 처분한 경우</p> <p>라. 세무서에 사업자등록한 개인사업자가 그 소속근로자의 속소로 사용하기 위하여 건설한 주택 또는 정부시책의 일환으로 근로자에게 공급할 목적으로 사업계획승인을 얻어 건설한 주택을 공급받아 소유하고 있는 경우</p> <p>마. 20세미만 이하의 주택을 소유하고 있는 경우 (다만, 2호 또는 2세대 이상의 주택을 소유한 자는 제외한다.)</p> <p>바. 만60세 이상의 직계존속이 주택을 소유하고 있는 경우(공공기관건설주택 및 국민임대주택을 우선공급받은 경우에는 주택을 소유한 것으로 봄)</p> <p>사. 건물등기부등본 또는 건축물대장 등의 공부상 주택으로 등재되어 있으나 주택이 남아 사람이 살지 아니하는 폐가이거나 주택이 멸실되었거나 주택이 아닌 다른 용도로 사용되고 있는 경우로서 사업주체로부터 부적격당청자로 통보받은 날부터 3월 이내에 멸실 또는 실제 사용되는 용도로 공부를 정리한 경우</p> <p>아. 무허가건물을 소유하고 있는 경우</p>

※ 주택공급규칙 제43조 제3항에 의거해 주택을 소유한 것으로 보지 않는 경우라 하더라도 해당 주택 및 그 부속토지의 부동산 가액은 총 부동산 가액(상환 : 12,600만원)에 포함하여 산정함

13 약도

※ LH(한국토지주택공사) 인천지역본부 (인천광역시 남동구 구월동 1464번지)

- 대중교통 이용시
- 인천 지하철 예술회관역 6번 출구에서 도보 5분

● 자가용 이용시

1. 경인고속도로이용 (가좌IC → 간석오거리방향 → 전철교차로교미 우회전 → 시청 → 한국토지주택공사)
 2. 제2경인고속도로이용 (남동IC → 한국토지주택공사)
 3. 영동고속도로이용 (서창분기점 → 장승고갈일 좌회전 → 한국토지주택공사)
 4. 외곽순환고속도로이용 [일산-판교방향] (장승IC → 장승고갈일 우회전 → 한국토지주택공사)
 5. 외곽순환고속도로이용 [판교-일산방향] (인헌분기점 → 남동IC → 한국토지주택공사)
- ※ 주차공간이 협소하오니 대중교통을 이용하여 주시기 바랍니다.



이 주택은 무주택국민의 주거복지 증진을 위해 정부 재정과 국민주택기금(복권기금 등) 지원으로 건설됩니다.

임대 문의	전국대표전화 : 1600-7100 (전화 및 문자상담)
당첨 확인	AFS (031-710-7900)
인 터 넷	http://www.lh.or.kr : LH(한국토지주택공사) 홈페이지

한강신도시 휴먼시아 Aa-6BL 주요마감재 시설내역

공종	품목	시설내용	시설내용	비고	
건축	타일 바닥재 도배지	현관바닥	자기질 타일 (400 * 400)		
		현관마루귀틀	BMC 급		
		욕실벽	도기질 타일 (400 * 250)		
		욕실바닥	자기질 타일 (200 * 200)		
		주방벽	도기질 타일 (400 * 250)		
		발코니바닥	자기질 타일 (200 * 200)		
		거실바닥	룸카펫트 (T = 2.0)		
		침실바닥	룸카펫트 (T = 2.0)		
		벽지 / 천정지	실크지 / 발포지		
	창호 및 몰딩류	욕실문틀 / 짝	합성수지 위 비닐슈트		
		침실문틀 / 짝	목재를 위 비닐슈트 / ABS문짝 위 비닐슈트		
		문선	MDF 위 비닐슈트		
		외부발코니사시	합성수지 위 일면 랩핑 (시스템루버 포함)		
		거실 / 침실사시	합성수지 위 일면 랩핑		
		반자동림	합성수지 위 비닐슈트		
		걸레받이	합성수지 위 비닐슈트		
		코너몰딩	MDF 위 비닐슈트		
		주방가구	상판	인조대리석 (BMC급)	
	문짝		18T PB 위 양면 HPM		
	싱크볼		스텐언더		
	기타	세대현관문	불연속 스크린 인쇄급		
		세대현관도어락	레버형		
		침실도어락	레버형		
		발코니난간	분체도장		
		신발장 문짝	18T PB 위 양면 HPM		
		반침장 문짝	18T PB 위 양면 HPM		
		발코니선반 (2단)	18T PB 위 비닐슈트		
		기계	온도조절기	실별제어(29형, 1BAY-원룸형은 제외)	
			렌지후드	디럭스형	
	욕실장		화장경 및 수납장		
욕조	아크릴급 (46형, 59형만 해당)				
세면기	도기세면기 (L-610 백색, 대형, 벽걸이형)				
양변기	준원피스형				
욕조 / 세면기	싱글레버 혼합수전				
싱크수전	싱글레버 혼합수전, 3단조절, 니켈도금				
발코니수전	크리스탈핸들				
세탁기수전	크리스탈핸들				
전기		각 실별 조명기구 등			

★ 마감재는 자재의 품질, 품귀, 제조사의 도산 등에 따라 이상의 타사제품으로 변경될 수 있습니다.



더 큰 기쁨을 짓겠습니다
 더 큰 행복을 일구겠습니다
 모두가 함께 웃는 내일을 위해!
 LH가 4,800만 국민과 함께하겠습니다

함께가요 - 더 나은 미래



LH는 한국토지주택공사의 이름입니다